



# Documentation SPIP

Utiliser SPIP



# Utiliser SPIP

Mieux se servir de l'espace privé de SPIP, pour rédiger et publier sur le Web.




<b>Utiliser SPIP</b> .....	<b>3</b>
Le statut des auteurs dans SPIP .....	4
C'est quoi cette histoire d'« espace privé » ? .....	6
J'ai perdu mon login et/ou mon mot de passe... ..	6
L'aide en ligne .....	7
L'aide en ligne .....	7
<b>Premiers pas</b> .....	<b>8</b>
Modifier le nom de « Mon site SPIP » .....	8
Mon site est vide, que dois-je faire ? .....	10
J'ai créé une rubrique, mais elle n'apparaît pas dans le site public ! .....	11
<b>Guide du rédacteur</b> .....	<b>12</b>
Les raccourcis SPIP .....	12
Des liens qui ouvrent une nouvelle fenêtre .....	14
Insérer des formules mathématiques en LaTeX .....	15
<b>Pour aller plus loin</b> .....	<b>18</b>
Formats de fichier reconnus par SPIP .....	18
Quels sont les éléments gérés par SPIP ? .....	21
Sauvegarder vos données.....	26
Installer un plugin .....	29
FAQ de l'administrateur SPIP .....	32
Publier des sites multilingues .....	34
Les langues de SPIP .....	38
L'interface graphique .....	40
<b>Suivre la vie du site</b> .....	<b>47</b>
Suivre la vie du site .....	47
Indiquer l'adresse d'une mailing-list.....	48
Les fichiers backend .....	50
L'abonnement au calendrier .....	52




## Le statut des auteurs dans SPIP

Mai 2008 — maj : septembre 2010

Si vous possédez des identifiants de connexion à un site SPIP, vous êtes « auteur » de ce site.

Il existe dans SPIP trois sortes d'auteurs : les visiteurs, les rédacteurs et les administrateurs.

-  **Le visiteur** est une personne qui peut simplement accéder aux parties restreintes du site public ainsi qu'aux forums auquel il est abonné. Il n'a aucun accès à la partie privée (*/ecrire*) du site.
-  **Le rédacteur** est une personne qui a accès à l'espace privé du site et qui ne peut que **rédiger des textes** et proposer des contenus (textes et documents multimedia) à l'évaluation. C'est le statut le plus couramment utilisé.
-  **L'administrateur** est une personne qui a accès à l'espace privé et qui a « **tous les droits** » sur le site : ajout, modification et suppression des contenus, relecture et correction des textes rédigés par les autres rédacteurs, modification l'arborescence, etc. et surtout publication sur le site public.  
Il est le responsable moral du contenu du site.
- **L'administrateur restreint** est un administrateur dont les droits sont restreints à une ou plusieurs rubriques.

Exemples de droits typiques des auteurs SPIP		
 <b>Visiteur</b> intitulé exact du statut : <b>6forum</b>	 <b>Rédacteur</b> intitulé exact du statut : <b>1comite</b>	 <b>Administrateur</b> intitulé exact du statut : <b>0minirezo</b>
<p>Il peut :</p> <ul style="list-style-type: none"> <li>• Visiter le site public</li> <li>• Participer aux forums sur abonnement du site public <a href="#">[1]</a></li> </ul>	<p>Il peut faire tout ce qu'un visiteur peut faire mais aussi :</p> <ul style="list-style-type: none"> <li>• rédiger de nouveaux contenus : écrire un nouvel article, une nouvelle brève <a href="#">[1]</a>, ajouter des images et documents, référencer un site web <a href="#">[1]</a>, etc.</li> <li>• proposer ces nouveaux contenus à la relecture avant publication ;</li> <li>• continuer à écrire et corriger ses articles « en cours de rédaction » ou « proposés à la publication » ; modifier une brève « à valider » <a href="#">[1]</a> ;</li> <li>• relire et commenter les articles proposés à la publication par d'autres rédacteurs ;</li> <li>• prévisualiser les articles « proposés à la publication » sur le site public <a href="#">[1]</a> ;</li> <li>• consulter la liste des auteurs ;</li> <li>• consulter la liste des mots-clés <a href="#">[1]</a> ;</li> </ul> <p>Il ne peut pas :</p> <ul style="list-style-type: none"> <li>• Modifier un article publié, même s'il en est l'auteur ;</li> <li>• Créer un nouvelle rubrique.</li> </ul>	<p>Il peut faire tout ce qu'un rédacteur peut faire mais aussi :</p> <ul style="list-style-type: none"> <li>• Publier les contenus sur le site public : valider et publier un article, une brève, un site, etc.</li> <li>• Modifier les contenus déjà publiés ;</li> <li>• Modérer les forums de discussion ;</li> <li>• Associer un nouvel auteur à un article ;</li> <li>• Modifier les droits et statuts des autres auteurs ;</li> <li>• Créer de nouveaux auteurs ;</li> <li>• Modifier les paramètres de configuration générale du site ;</li> <li>• Activer, désactiver et paramétrer des fonctionnalités supplémentaires.</li> </ul>

SPIP ne propose par défaut que trois statuts différents : ceux-ci suffisent largement à la gestion de bien des sites. Cependant, il est possible d'étendre la liste de ces statuts et de diversifier les droits, notamment par l'ajout de plugins spécifiques.

## Notes

[\[1\]](#) Si cette fonctionnalité est activée.

## C'est quoi cette histoire d'« espace privé » ?

Avril 2002 — maj : Décembre 2007

Un site créé avec SPIP est divisé entre deux parties distinctes :

- Le **site public** est l'ensemble des pages accessibles à tout visiteur. Il s'agit de l'affichage des articles, brèves, rubriques que vous avez publiés, ainsi que des interventions dans les forums qui y sont associés. Il est généré par les fichiers « squelettes ».
- L'**espace privé** est l'espace à accès restreint dans lequel les administrateurs et rédacteurs peuvent écrire des articles, des brèves, modifier la structure du site, suivre et modérer les contributions postées dans les forums, etc. Il est nécessaire d'être *enregistré* pour accéder à cet espace, c'est-à-dire d'avoir un login et un mot de passe. L'espace privé est accessible depuis le répertoire `ecrire/` de l'installation SPIP (il s'agit en fait de la même adresse que celle utilisée pour installer SPIP).

## J'ai perdu mon login et/ou mon mot de passe...

Avril 2002 — maj : Décembre 2007

*Les mots de passe ne sont pas récupérables pour des raisons de sécurité. Si votre mot de passe ne fonctionne plus, si vous l'avez oublié, il suffit de le changer par un nouveau mot de passe.*

Tout d'abord, pas de panique. Il suffit de vous rendre à la page d'accès à l'espace privé et de **cliquer sur « mot de passe oublié ? »**. Vous indiquerez ensuite votre adresse e-mail (celle enregistrée dans l'espace privé) pour recevoir un message vous indiquant la marche à suivre pour récupérer votre accès.

Si cela ne fonctionnait pas (si, pour une raison ou une autre, vous ne pouvez pas procéder par e-mail) :

- S'il y a d'autres administrateurs que vous, vous pouvez leur écrire afin qu'ils vous changent votre mot de passe en prenant soin de vous communiquer les nouveaux codes (il leur suffit d'aller dans la section « rédacteurs » de l'espace privé et de cliquer sur « modifier » à côté de votre accès, puis de choisir un nouveau mot de passe).
- Sinon, si vous étiez le seul administrateur, il va falloir réinstaller SPIP pour créer un accès (voir : « Comment réinstaller SPIP ? »). Ne vous inquiétez pas, nul besoin de télécharger des fichiers : il s'agit juste de recréer un accès administrateur, sans toucher aux données enregistrées.

## L'aide en ligne

Juin 2001 — maj : juin 2010

SPIP intègre une *aide en ligne* complète, consultable depuis l'espace privé de votre site. À utiliser sans modération !

L'une des vertus de SPIP est d'être bien documenté. Les articles de l'aide en ligne permettent aux rédacteurs comme aux administrateurs de s'y retrouver assez rapidement.

### Suivez les points d'interrogation

SPIP intègre une *aide en ligne* complète, que vous pouvez retrouver, dans l'espace privé de votre site, en cliquant sur les points d'interrogation disponibles un peu partout.

- Le bouton principal d'ouverture de l'aide en ligne se situe dans la barre de navigation de l'espace privé, en haut et à droite : il s'agit de l'icône marquée d'un point d'interrogation (vous ne pouvez pas la manquer).



Nous vous invitons en particulier à lire la page « Articles > Raccourcis typographiques », qui vous indique comment mettre en page vos articles sous SPIP.

- Tout l'intérêt de cette aide en ligne réside dans les innombrables petits points d'interrogation installés dans l'interface de la partie privée : chacun ouvre l'aide en ligne à la rubrique correspondant exactement à l'action en cours. N'hésitez pas à en abuser :



Pour le reste, vous constaterez que l'interface de SPIP est très simple. Et en tant que rédacteur, n'hésitez pas à expérimenter : vous ne pouvez pas réellement faire de dégâts.

L'aide en ligne est également consultable depuis ce site, à cette adresse : <http://www.spip.net/aide/>

# Premiers pas

**Vous venez d'installer un site SPIP : bienvenue dans l'espace privé !**

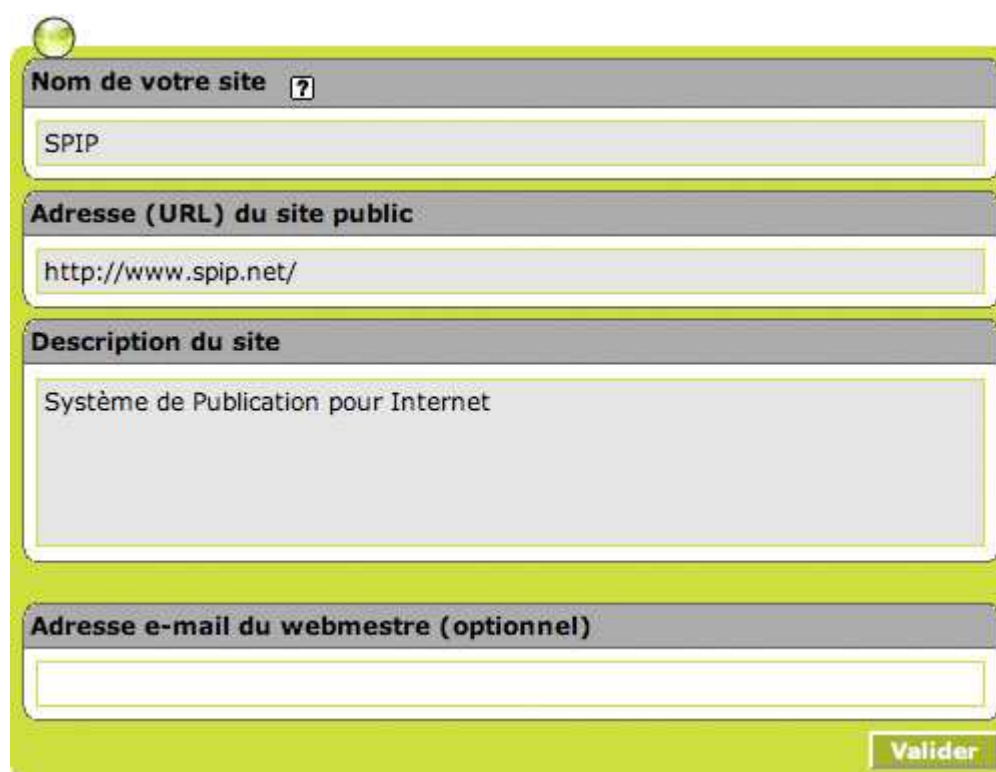
## Modifier le nom de « Mon site SPIP »

Dans la page de configuration générale du site

Décembre 2007 — maj : Juin 2009

La première chose à faire sur votre site SPIP et d'indiquer son identité : son nom, son adresse, sa description, son logo, etc.

Pour saisir ces informations, il suffit, après avoir cliqué sur l'icone « *Configuration* » du menu de l'espace privé de votre site SPIP, de cliquer sur l'onglet « Contenu du site », pour remplir les champs du formulaire affiché à cette page.



The image shows a configuration form with a yellow border and a green header. It contains four input fields and a 'Valider' button at the bottom right. The fields are: 'Nom de votre site' with a help icon and the value 'SPIP'; 'Adresse (URL) du site public' with the value 'http://www.spip.net/'; 'Description du site' with the value 'Système de Publication pour Internet'; and 'Adresse e-mail du webmestre (optionnel)' which is empty.

Notez au passage que ces informations importantes sont utilisées par des balises ou des formulaires présents dans les squelettes de votre site ; ces informations agissent sur le contenu de vos pages et donc sur le référencement de votre site.

### Nom de votre site

Le premier champ du formulaire, intitulé « Nom de votre site », permet de saisir et d'enregistrer le texte qui deviendra le nom du site affiché dans le titre de chacune des pages. Par défaut celui-ci contient « **[Mon site SPIP]** » : n'oubliez pas de changer ce nom et d'y mettre le vôtre !



## **Adresse du site**

Ce champ est rempli automatiquement, après détection de l'adresse URL de votre site public. Vérifiez toutefois que l'adresse détectée correspond effectivement à celle que vous souhaitez communiquer.

## **Description du site public**

Ce champ permet de présenter votre site. Rédigez quelques phrases courtes et descriptives qui permettront aux visiteurs de savoir rapidement de quoi parle votre site.

Cette description peut être utilisée pour remplir la balise `meta description` destinée aux moteurs de recherche. Dans ce cas, la description doit contenir moins de 200 caractères.

## **Adresse e-mail du webmestre**

Ce champ contient l'adresse e-mail du webmestre. Par défaut, SPIP prend l'adresse de celui qui a installé le site (le premier administrateur).

## **Logo du site**

Il est possible d'associer le logo du site en document visuel.

Pour choisir le logo du site il suffit de se rendre dans la section « Configuration » de l'espace privé de SPIP : un cadre nommé « LOGO DE CE SITE » permet de choisir, télécharger et enregistrer l'image qui vous servira de logo.

Si vous utilisez les squelettes par défaut de SPIP, ce logo est affiché dans le bandeau. Ce logo est également présent ailleurs, notamment dans le fichier « backend » auquel les internautes peuvent s'abonner. Choisissez-le donc de dimensions raisonnables.

## Mon site est vide, que dois-je faire ?

Créer au minimum une rubrique

Avril 2002 — maj : Janvier 2008

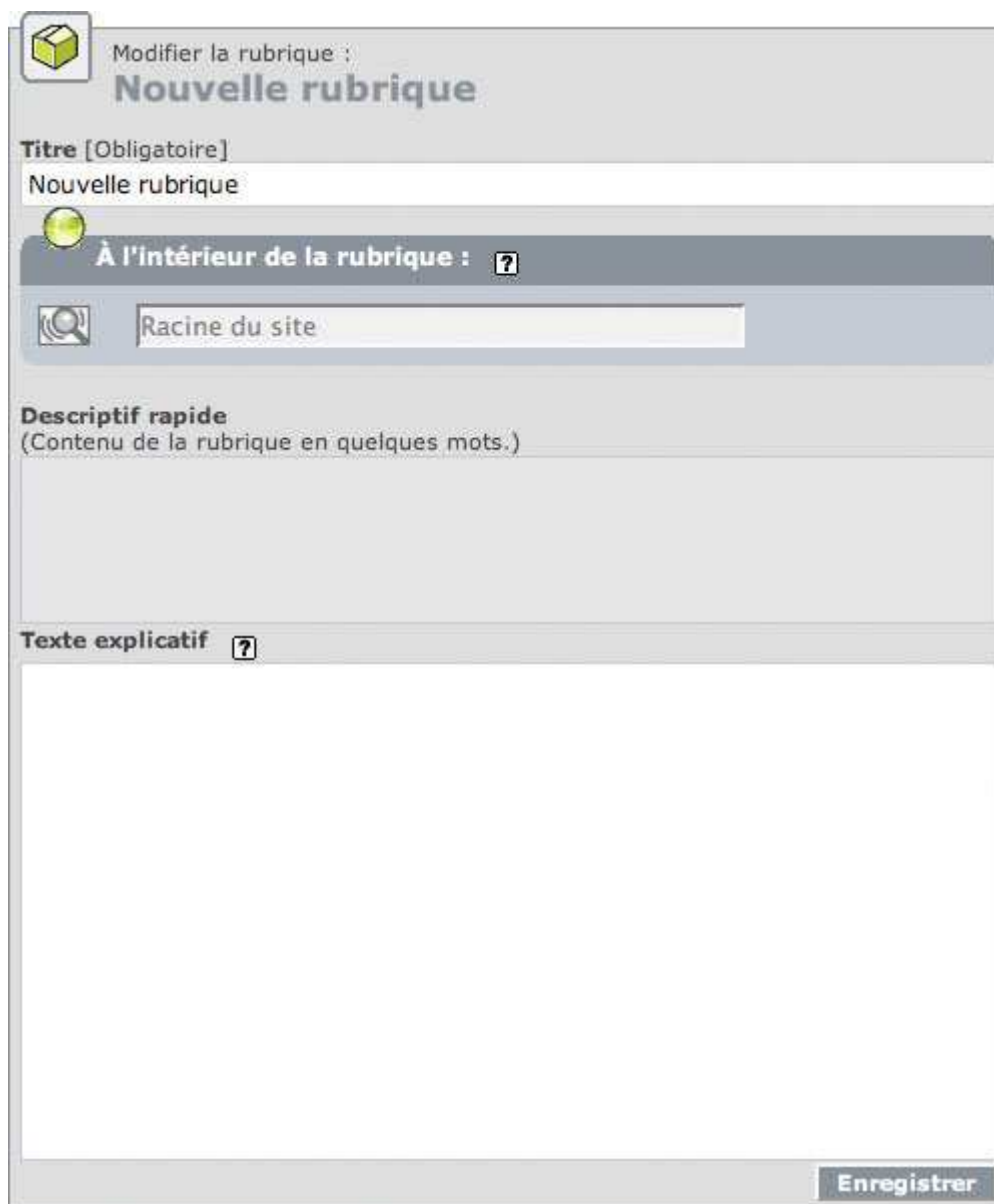
Un site SPIP fraîchement installé est tout vide. La première chose à faire est de commencer à créer l'arborescence du site, que vous pourrez bien sûr compléter par la suite.

Il vous faut **créer au moins une rubrique**.

Pour cela, cliquez sur le lien « Créer une rubrique ».

Saisissez les informations dans le formulaire.

Et ainsi de suite pour chaque nouvelle rubrique ou sous-rubrique.



The image shows a web form titled "Nouvelle rubrique" (New category) for modifying a category. The form is structured as follows:

- Header:** "Modifier la rubrique : Nouvelle rubrique" with a small cube icon.
- Title:** "Titre [Obligatoire]" with a text input field containing "Nouvelle rubrique".
- Internal Link:** "À l'intérieur de la rubrique : ?" with a magnifying glass icon.
- Root Path:** "Racine du site" with a text input field.
- Quick Description:** "Descriptif rapide (Contenu de la rubrique en quelques mots.)" with a large empty text area.
- Explanatory Text:** "Texte explicatif ?" with a large empty text area.
- Buttons:** An "Enregistrer" (Save) button is located at the bottom right of the form.

Lire la suite : « J'ai créé une rubrique, mais elle n'apparaît pas dans le site public ! »

## **J'ai créé une rubrique, mais elle n'apparaît pas dans le site public !**

Avril 2002 — maj : Décembre 2007

Toutes les versions de cet article :

Seules apparaissent les rubriques contenant au moins un élément (article, brève, site, rubrique) *publié* (nous soulignons), ainsi que les rubriques *englobant* celles-ci. Il faut donc au minimum écrire un article et le publier. Vous pouvez bien sûr publier un article fantoche afin de tester le système.

### **J'ai fait tout cela, mais rien n'apparaît !**

Le site public utilise un système de cache, c'est-à-dire que les fichiers sont recalculés à intervalles réguliers (toutes les heures ou toutes les deux heures, en fonction des réglages à l'intérieur des scripts PHP). Ce système permet d'économiser les accès à la base MySQL, et de continuer à fonctionner au cas où MySQL est planté (ce qui est fréquent chez certains hébergeurs de piètre qualité).

Il faut donc forcer la régénération de la page que vous pensez erronée. Pour cela, activez le « cookie de correspondance » depuis l'espace privé, ce qui affichera un bouton « recalculer cette page » sur chaque page de l'espace public. Puis appuyez sur le dit bouton sur la page désirée (par exemple, sur la page d'index si vous désirez voir apparaître vos premières rubriques).

# Guide du rédacteur

Rédacteurs et rédactrices, améliorez vos textes grâce aux raccourcis SPIP !

Vous constaterez que l'interface de SPIP est très simple. Et en tant que rédacteur, n'hésitez pas à expérimenter : vous ne pouvez pas réellement faire de dégâts.

## Les raccourcis SPIP

Mai 2002 — maj : juin 2010

Pour faciliter la mise en forme des textes, le système propose un certain nombre de « raccourcis SPIP » destinés à :

- **simplifier la vie des utilisateurs** ne connaissant pas le langage HTML ;
- **faciliter le traitement automatique de la mise en page.**

## Qu'est-ce c'est ?

Ces raccourcis reposent sur les touches rarement utilisées dans un texte, les accolades notamment, pour créer rapidement de l'italique et du gras, par exemple.

L'italique et le gras sont générés par les raccourcis SPIP suivants, saisis directement dans les champs de l'espace privé :

```
« Du texte {en italique}, du texte {{en gras}} »
```

ce qui produira automatiquement l'affichage suivant sur le site public :

```
« Du texte en italique, du texte en gras »
```

Ces raccourcis permettent de rédiger en ligne presque aussi simplement que l'on écrit un courrier électronique.

## Typographie française automatique

SPIP respecte automatiquement les principales règles d'espacement de la typographie française. Ainsi des espaces insécables sont automatiquement ajoutées devant les caractères « :», « ; », « ! », « ? » et avant et après les guillemets « à la française ».

## Liste des raccourcis

De nombreux raccourcis sont disponibles, qui permettent de créer facilement des intertitres, des liens hypertextes, des listes ou énumérations, des tableaux, des citations et notes de bas de page, et d'insérer aisément des documents multimédias dans vos textes.

Nous n'en établissons pas ici la liste exhaustive, car tous ces raccourcis sont présentés et expliqués dans l'aide en ligne de votre site SPIP. Voici toutefois, pour exemple, quelques-uns des raccourcis les plus couramment utilisés :

Quelques raccourcis courants		
Fonction	Raccourci	Aperçu
Texte en italique	{Texte en italique}	<i>Texte en italique</i>
Texte en gras	{{Texte en gras}}	<b>Texte en gras</b>
Intertitre	{{{Intertitre}}}	<b>Intertitre</b>
Liste	-* item -* item -* item	<ul style="list-style-type: none"> <li>• item</li> <li>• item</li> <li>• item</li> </ul>
Lien hypertexte	[Lien hypertexte- >http://www.spip.net]	<a href="http://www.spip.net">Lien hypertexte</a>
Lien vers Wikipedia	[?Système de publication pour l'Internet]	<a href="#">Système de publication pour l'Internet</a>
Image	<img12>	

### Puis-je tout de même utiliser du HTML ?

Si vous le souhaitez, vous pouvez naturellement utiliser du code HTML directement dans vos textes. Mais nous vous conseillons d'employer de préférence ces raccourcis, d'une part parce qu'ils sont plus simples à mémoriser, d'autre part parce qu'il font l'objet d'un traitement automatisé bigrement avantageux : SPIP les remplace par le **code HTML approprié et valide**, leur applique une typographie correcte, et les dote des sélecteurs facilitant leur habillage graphique par le webmestre, ce qui ne sera pas nécessairement le cas du code HTML que vous aurez vous-même introduit.

## Des liens qui ouvrent une nouvelle fenêtre

Décembre 2002 — maj : Mars 2008

Beaucoup d'internautes et de webmestres (surtout chez les débutants) estiment que certains liens sur les sites doivent ouvrir, de force, une nouvelle fenêtre dans le navigateur. L'équipe de SPIP, comme beaucoup d'autres, pense que c'est *mal*.

- **Dans les cas où c'est absolument nécessaire, il faut saisir le lien en HTML**, à la main, sans passer par un raccourci SPIP. Pour forcer l'ouverture d'un lien dans une nouvelle fenêtre, il suffit de lui ajouter l'attribut HTML `target` avec la valeur `_blank`, de cette façon : `<a href="page.html" target="_blank">Intitulé du lien</a>`.

- Toutefois, pour tenter de faciliter la vie des webmestres qui voudraient absolument cette fonctionnalité, il existe un **filtre |liens\_ouvrants** (à placer dans les squelettes) qui fait « sauter » tous les liens externes saisis via le raccourci SPIP `[titre->http://www.uzine.net/spip]`.

*Historique* : Au cours du développement de SPIP, aux alentours de septembre 2002, nous avons testé l'idée d'un raccourci de lien supplémentaire, idée que nous avons abandonnée après mûre réflexion : on n'y reviendra pas ;-)

Les autres méthodes sont à proscrire, voici pourquoi :

1. Un hack des raccourcis SPIP, qui ressemble à quelque chose du genre `[texte->URL" target=...]` est souvent signalé sur les listes SPIP comme une « solution ». Or c'est *la pire*\* des solutions. En effet, si jamais un jour on trouve quelque chose à faire des raccourcis de liens (par exemple, au pif, intégrer les liens dans une table et les vérifier périodiquement), ceux qui auront utilisé ce hack risquent de subir des dysfonctionnements.
2. Le raccourci `[texte->>lien]`, qui a été testé entre le 21/09 et le 13/12 2002, dans les versions *de développement*, n'était pas satisfaisant. Il introduisait trop de problèmes de contrôle pour les webmestres qui n'en veulent pas.

**La bonne solution, répétons-le, est de ne pas utiliser de liens ouvrants** ; l'autre possibilité, moins bonne, est de les utiliser systématiquement sur les liens externes, en utilisant pour cela le filtre `|liens_ouvrants`.

## Insérer des formules mathématiques en LaTeX

Avril 2005 — maj : Octobre 2009

SPIP introduit une puissante fonctionnalité permettant d'insérer dans les textes des formules de mathématique complexes, en utilisant la syntaxe de TeX/LaTeX.

Cette fonctionnalité permet par exemple d'afficher une formule comme celle-ci :

$$z = \left( \frac{e^{i\theta} + e^{-i\theta}}{2} \right)^2 + \left( \frac{e^{i\theta} - e^{-i\theta}}{2i} \right)^2$$

en la codant directement dans le texte, comme on peut le faire avec TeX.

**Notez bien :** l'utilisation de cette méthode nécessite, évidemment, de connaître la syntaxe des formules dans TeX. Syntaxe qui n'est pas simple... [\[1\]](#)

### Des images dans le texte

Le principe technique de cette méthode consiste à transformer chacune des formules en *image*, image qui est ensuite affichée dans le texte. C'est actuellement la méthode la plus simple et efficace pour afficher des formules mathématiques complexes sur une page Web.

Pour l'heure, l'affichage de formules mathématiques sur des pages Web grâce au standard MathML n'est absolument pas viable, l'implémentation de MathML dans les navigateurs étant totalement erratique. La solution retenue par SPIP (l'intégration d'images représentant les formules) est actuellement la seule qui garantisse que *tous* les visiteurs d'un site verront correctement les formules mathématiques.

Il est important de comprendre que, dans SPIP, *seules les formules* sont transformées. Il n'est pas question, en particulier, d'utiliser les macro-fonctions de TeX pour réaliser la mise en forme du document. Il s'agit ici d'un outil destiné à intégrer des formules mathématiques à l'intérieur d'un document codé selon les habitudes de SPIP.

### Syntaxe dans SPIP

La syntaxe dans SPIP consiste à placer la partie de texte concernée par le traitement entre les pseudo-tags suivants :

```
<math>
...
  Ici  on extrait les formules mathématiques...
...
</math>
```

Puisque seules les formules mathématiques sont traitées, on peut en réalité ajouter `<math>...</math>` de manière très large (en clair : on peut ajouter `<math>` tout au début du texte, et `</math>` tout à la fin...).

La seule incompatibilité sera le cas où l'on souhaite afficher le symbole « dollar » (\$) dans le texte, ce symbole étant utilisé pour délimiter les formules. (C'est la raison, en réalité, de l'existence des codes `<math></math>`.)

À l'intérieur de ces pseudo-tags, on code ensuite les formules de mathématique selon les normes de TEX, en les encadrant de dollars (\$) ou de double-dollars (\$\$) pour les formules centrées.

Voici un exemple :

On peut insérer des matrices :  $\begin{pmatrix} \text{element1} & \text{element2} \\ \text{element3} & \text{element4} \end{pmatrix}$

on peut placer des fractions, telles que :  $\frac{1}{z} \quad \frac{1}{1 + \frac{1}{x}}$

utiliser des lettres grecques :  $\alpha \varphi \beta \gamma \Gamma$

présenter un système d'équations :

$$\begin{cases} z = 2x + 3y - 24 \\ 10x + 7y = 78 \\ 10x + 5y = 70 \end{cases}$$

centrer des formules complexes :

$$\left| \frac{1}{N} \sum_{n=1}^N \gamma(u_n) - \frac{1}{2\pi} \int_0^{2\pi} \gamma(t) dt \right| \leq \frac{\varepsilon}{3}.$$

que l'on pourra coder ainsi :

```
<math>
On peut insérer des matrices : $ \begin{pmatrix} \text{element1} \& \text{element2} \\ \text{element3} \& \text{element4} \end{pmatrix} $
_ on peut placer des fractions, telles que : $ \{1 \over z\} $,
$ \{1 \over \displaystyle 1 + \{1 \over x\}\} $
_ utiliser des lettres grecques : $ \alpha $, $ \beta $, $ \gamma $, $ \Gamma $,
$ \varphi $
_ présenter un système d'équations :
$$ \left\{ \begin{array}{rcl} z & = & 2x + 3y - 24 \\ 10x + 7y & = & 78 \\ 10x + 5y & = & 70 \end{array} \right. \right. $
_ centrer des formules complexes :
$$ \left| \frac{1}{N} \sum_{n=1}^N \gamma(u_n) - \frac{1}{2\pi} \int_0^{2\pi} \gamma(t) \mathrm{d}t \right| \leq \frac{\varepsilon}{3} . $$
</math>
```

Le système est limité à l'affichage de formules mathématiques. De ce fait, toutes les autres fonctions de TEX sont désactivées. Parmi la plus importante interdiction : *il n'est pas possible*



*de définir ses propres macros (`\def . . . { . . . }` est désactivé) et les macros utilisées en dehors des formules mathématiques ne seront pas reconnues. À l'usage, on trouvera d'autres limitations, en se souvenant toujours que le but est d'intégrer des formules mathématiques dans ses textes, et rien de plus...*

## **Pour les webmestres**

Les équations sont traitées en mode client-serveur : les formules sont envoyées à un serveur, qui retourne à votre site les fichiers graphiques de ces équations. (Évidemment, les fichiers sont sauvegardés sur votre système, et l'échange n'a lieu qu'une seule fois par équation.)

Pour plus d'informations sur le système utilisé, vous pouvez consulter les pages du Wiki sur LaTeX et les serveurs LaTeX. Vous y trouverez notamment les explications pour monter votre propre serveur d'équations, afin de ne plus dépendre de notre serveur central.

## **Notes**

[1] voir wikipedia : [Aide:Formules\\_TeX](#)

# Pour aller plus loin

**Administrateurs et administratrices, exploitez tout le potentiel de SPIP !**

## Formats de fichier reconnus par SPIP

Octobre 2009

**SPIP** reconnaît un certain nombre de formats de fichier dans sa boucle `DOCUMENTS`.

La réaction de SPIP lorsqu'il ne reconnaît pas une extension est de zipper ce fichier pour des raisons de sécurité. Par exemple, cela évite que le script d'un fichier php soit exécuté lors de l'ajout de ce fichier aux documents joints (d'un article ou d'une rubrique).

Si vous désirez ajouter un format de fichier supplémentaire, par exemple un powerpoint (pps), vous devez ajouter ce format à la table `spip_types_documents` de votre base de données par l'intermédiaire de phpMyAdmin.

Pour connaître les différents *MIME TYPE*, référez-vous à l'article suivant sur wikipedia « Type de média internet ».

Voici la liste complète des extensions/formats reconnus par SPIP, classée par ordre alphabétique :

titre	extension	mime_type
3rd Generation Partnership Project	3gp	video/3gpp
Abiword	abw	application/abiword
Adobe Illustrator	ai	application/illustrator
AIFF	aiff	audio/x-aiff
Annodex	anx	application/annodex
Annodex Audio	axa	audio/annodex
Annodex Video	axv	video/annodex
AVI	avi	video/x-msvideo
Binary Data	bin	application/octet-stream
BitTorrent	torrent	application/x-bittorrent
Blender	blend	application/x-blender
BMP	bmp	image/x-ms-bmp
BZip	bz2	application/x-bzip2
C header	h	text/x-chdr
C source	c	text/x-csrc
Cascading Style Sheet	css	text/css
Comma Separated Values	csv	text/csv
Debian	deb	application/x-debian-package
DjVu	djvu	image/vnd.djvu
Excel	xls	application/vnd.ms-excel
Flash	swf	application/x-shockwave-flash

<b>titre</b>	<b>extension</b>	<b>mime_type</b>
Flash Video	flv	video/x-flv
Free Lossless Audio Codec	flac	audio/x-flac
GIF	gif	image/gif
GIMP multi-layer	xcf	application/x-xcf
Google Earth Placemark File	kmz	application/vnd.google-earth.kmz
GZ	gz	application/x-gzip
HTML	html	text/html
JPEG	jpg	image/jpeg
Keyhole Markup Language	kml	application/vnd.google-earth.kml+xml
LaTeX	tex	text/x-tex
LaTeX Class	cls	text/x-tex
LaTeX DVI	dvi	application/x-dvi
LaTeX Style Sheet	sty	text/x-tex
Matroska Audio	mka	audio/mka
Matroska Video	mkv	video/mkv
Midi	mid	audio/midi
MNG	mng	video/x-mng
MP3	mp3	audio/mpeg
MPEG	mpg	video/mpeg
MPEG4	mp4	application/mp4
Ogg Audio	oga	audio/ogg
Ogg Multiplex	ogx	application/ogg
Ogg Speex	spx	audio/ogg
Ogg Video	ogv	video/ogg
Ogg Vorbis	ogg	audio/ogg
opendocument chart	odc	application/vnd.oasis.opendocument.chart
opendocument database	odb	application/vnd.oasis.opendocument.database
opendocument formula	odf	application/vnd.oasis.opendocument.formula
opendocument graphics	odg	application/vnd.oasis.opendocument.graphics
opendocument graphics-template	otg	application/vnd.oasis.opendocument.graphics-template
opendocument image	odi	application/vnd.oasis.opendocument.image
opendocument presentation	odp	application/vnd.oasis.opendocument.presentation
opendocument presentation-template	otp	application/vnd.oasis.opendocument.presentation-template
opendocument spreadsheet	ods	application/vnd.oasis.opendocument.spreadsheet
opendocument spreadsheet-template	ots	application/vnd.oasis.opendocument.spreadsheet-template
opendocument text	odt	application/vnd.oasis.opendocument.text
opendocument text-master	odm	application/vnd.oasis.opendocument.text-master

<b>titre</b>	<b>extension</b>	<b>mime_type</b>
opendocument text-template	ott	application/vnd.oasis.opendocument.text-template
OpenOffice.org	sxw	application/vnd.sun.xml.writer
OpenOffice.org Calc	sxc	application/vnd.sun.xml.calc
OpenOffice.org Impress	sxi	application/vnd.sun.xml.impress
Pascal	pas	text/x-pascal
PDF	pdf	application/pdf
Photoshop	psd	image/x-photoshop
PNG	png	image/png
Portable Game Notation	pgn	application/x-chess-pgn
PostScript	eps	application/postscript
PostScript	ps	application/postscript
PowerPoint	ppt	application/vnd.ms-powerpoint
QuickTime	mov	video/quicktime
QuickTime	qt	video/quicktime
RealAudio	ra	audio/x-pn-realaudio
RealAudio	ram	audio/x-pn-realaudio
RealAudio	rm	audio/x-pn-realaudio
RedHat/Mandrake/SuSE	rpm	application/x-redhat-package-manager
RTF	rtf	application/rtf
Scalable Vector Graphics	svg	image/svg+xml
StarOffice	sdd	application/vnd.stardivision.impress
StarOffice	sdw	application/vnd.stardivision.writer
Stuffit	sit	application/x-stuffit
texte	txt	text/plain
TGZ	tgz	application/x-gtar
TIFF	tif	image/tiff
TTF Font	ttf	application/x-font-ttf
WAV	wav	audio/x-wav
Windows Media	asf	video/x-ms-asf
Windows Media	wmv	video/x-ms-wmv
Word	doc	application/msword
XML	xml	application/xml
XSPF	xspf	application/xspf+xml
Zip	zip	application/zip

# Quels sont les éléments gérés par SPIP ?

Jun 2001 — maj : Décembre 2007

Développé, au départ, pour gérer le site uZine 2, SPIP est naturellement destiné à gérer un site de type *webzine* : à la base, une hiérarchie de rubriques, et des articles installés dans ces rubriques. Le système gère également les forums et des brèves (par exemple : revue de presse...).

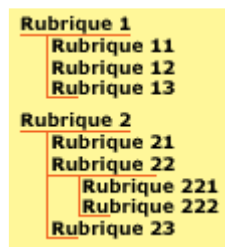
Voyons plus en détail quels sont ces différents éléments pris en charge par SPIP, ce qui nous permettra par ailleurs de clarifier le vocabulaire utilisé par la suite.

## 1. La hiérarchie des rubriques

Une *rubrique* est un espace destiné à accueillir des articles, des brèves... Rien de plus simple : on peut aussi dire *dossier* (comme sur votre ordinateur : vos documents sont rangés dans des dossiers).

Les rubriques peuvent être installées les unes dans les autres, formant ainsi une *hiérarchie*. Une rubrique est soit à l'intérieur d'une autre rubrique, soit elle n'est rattachée à aucune autre et constitue alors un point d'entrée dans le site (nous parlons alors de *tête de rubrique*, ou de *secteur*). L'emboîtement des rubriques les unes dans les autres constitue l'ossature de votre site, puisque c'est autour de cette structure que viendront se greffer les différents éléments de votre site (articles, brèves, sites syndiqués...)

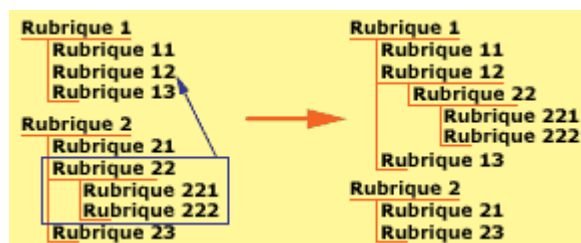
Ci-dessous, les rubriques 1 et 2 sont des secteurs (logiquement, ces rubriques définissent les grands « secteurs » thématiques du site).



Rien de plus simple. Ci-dessus, les rubriques 11, 12 et 13 sont dans la rubrique 1. Les rubriques 221 et 222 sont dans la rubrique 22, elle-même dans la rubrique 2.

On nomme *hiérarchie* le chemin logique qui mène à une rubrique. Ainsi, la hiérarchie de la rubrique 221 est : rubrique 2, puis rubrique 22.

La gestion de la structure hiérarchique est très simple : il suffit d'indiquer dans quelle rubrique se situe chacune des rubriques (cela se règle par un simple menu déroulant).



Le schéma ci-dessus montre comment on déplace une rubrique : lorsqu'une rubrique est déplacée, toutes les sous-rubriques qu'elle contient la « suivent » vers son nouvel emplacement. Par exemple, si nous déplaçons la rubrique 22 à l'intérieur de la rubrique 12, les rubriques 221 et 222 la suivent (la rubrique 22 aurait tout aussi bien pu être placée comme tête de rubrique, ou à l'intérieur de la rubrique 23 par exemple. En revanche, l'interface graphique vous interdit de placer la rubrique 22 à l'intérieur de la rubrique 221 : sinon on obtiendrait une boucle que le système ne saurait pas gérer.

Signalons ici la première grosse limitation de SPIP : SPIP ne gère qu'une seule structure, et c'est la structure hiérarchique que nous venons de décrire. En particulier :

- il n'est pas possible qu'une rubrique appartienne à deux rubriques différentes (par exemple, pour un site de cinéma, on ne pourrait pas créer une rubrique « Orson Welles » qui dépendrait à la fois d'une rubrique « Réalisateurs » et en même temps d'une rubrique « Acteurs ») ; cela interdit également de réaliser plusieurs hiérarchies entrecroisées ;
- SPIP ne gère pas les structures en boucle (ou récursives).

Ces limitations ne sont pas dues à des difficultés techniques : l'impératif, ici, a été de conserver la simplicité d'utilisation, et notamment la simplicité de l'interface (créer une interface pour une telle hiérarchie est aisé, car c'est d'un emploi fréquent ; en revanche, gérer simultanément plusieurs niveaux de hiérarchie ou des structures en boucle pose de gros problèmes d'ergonomie).

On peut attacher un forum individuel à chaque rubrique (voir plus loin).

Terminons cette partie sur les rubriques en expliquant le principe des *rubriques actives*. Il arrive fréquemment, lorsqu'on travaille sur le site, que des rubriques soient vides, ou qu'elles ne contiennent que des articles qui ne sont pas encore publiés (ils sont en préparation et donc pas encore diffusés publiquement). Imaginons par exemple que la rubrique 221 ne contienne aucun article publié ; il est évident que, si un visiteur du site arrivait sur cette rubrique, il serait dans une impasse, une rubrique qui ne lui proposerait rigoureusement aucune information. C'est pourquoi nous parlons de rubriques *actives* : sur le site visité par le public, seules les rubriques contenant des articles publiés (ou des sous-rubriques contenant des articles publiés) sont considérées comme actives, et donc affichées sur le site public. Cette gestion des rubriques actives/non actives est automatique ; cependant le webmestre doit être conscient que toutes les rubriques créées dans la partie privée de SPIP n'apparaissent pas forcément sur le site public.

## 2. Les articles

Les articles, c'est encore plus simple : un article se trouve dans une rubrique. Point. Cela se gère très simplement par un menu déroulant.

Notez qu'une rubrique contenant elle-même des sous-rubriques peut parfaitement recevoir des articles.

La seule subtilité des articles, c'est leur *statut*. Un article peut être :

- *en cours de rédaction* : son (ou ses) auteur(s) sont en train d'y travailler, il n'apparaît donc pas sur le site public, et son accès est limité sur le site privé ;
- *proposé à la publication* : lorsque l'auteur décide que son article est terminé, il le propose au comité de rédaction (les administrateurs et les autres rédacteurs) afin de décider s'il doit être publié ou non. L'article n'est toujours pas visible publiquement, mais tous les participants à l'espace privé peuvent le voir et son invités à le commenter dans un forum lié à cet article ;
- *publié* : l'article est publié sur le site public ;
- *refusé* : l'article n'est pas publié.

C'est la seule chose à comprendre pour les articles ; pour le reste, c'est très simple, et tout se gère par une interface Web.

Limitation : un article ne peut se trouver que dans une seule rubrique à la fois (même problème de conception d'interface que précédemment).

On peut attacher un forum à chaque article (voir plus loin).

## 3. Les brèves

La description la plus simple pour les *brèves*, c'est l'anglicisme *news*. Ce sont des « articles » de moindre importance que les véritables articles, et ils ne sont pas signés. En revanche, il est très simple de leur adjoindre un lien vers un article ou un site Web. Les brèves sont donc idéales pour constituer une revue de presse en ligne (mais rien n'interdit de les détourner de leur usage).

Les brèves ont une gestion plus sommaire que les articles :

- les brèves ne peuvent être attachées qu'à des *secteurs*, des têtes de chapitre (dans notre exemple, les brèves correspondraient aux rubriques 1 et 2) ;
- les brèves ne sont pas signées, et leur mise en place est très simple : interface réduite, validation d'un clic.

On peut attacher un forum à chaque brève (ci-dessous).

## 4. Les forums de discussion

Les forums de discussion sont gérés automatiquement par SPIP. Les forums de discussion sont ici directement liés au contenu rédactionnel du site : on peut ouvrir un forum indépendant pour chaque article, pour chaque rubrique et pour chaque brève.

Par défaut, les forums de SPIP sont modérés à postériori. Cela signifie que chaque message envoyé par un utilisateur du site est immédiatement publié. En revanche, les administrateurs du site bénéficient d'une interface qui leur permet de lire les derniers messages postés depuis une semaine et, le cas échéant, de les supprimer.

L'administrateur du site pourra décider de modifier le comportement des forums. Il pourra choisir :

- l'absence totale de forums sur son site ;
- des forums modérés à priori : les contributions n'apparaissent qu'une fois validées par un administrateur ;
- des forums sur abonnement : les participants doivent auparavant s'inscrire et recevoir (automatiquement) par mail un code leur permettant de participer.

Les messages supprimés ne sont pas détruits de la base : ils sont mis de côté, et affichent l'adresse IP de l'expéditeur ainsi que la date et l'heure de l'envoi. En cas de problème juridique (ou de spammeur fou), c'est un recours indispensable.

Lorsque les forums sont actifs, il est possible, pour chaque article, d'y interdire localement l'usage d'un forum.

## **5. Les auteurs**

SPIP gère les auteurs du site de deux façons : à la fois pour la signature des articles (pseudo, gestion des adresses email, biographie...), et pour la gestion des accès au site privé. Ces deux aspects se gèrent via la même interface (réservée aux administrateurs).

## **6. Les sites syndiqués**

Les systèmes de publication automatique (SPIP, phpNuke...) fabriquent automatiquement un fichier standardisé (en XML) indiquant leurs dernières publications.

SPIP permet d'aller récupérer de tels fichiers sur le réseau, et de les inclure dans sa propre navigation. On peut ainsi indiquer sur son propre site des listes des dernières publications d'autres sites. Lorsque ces sites sont mis à jour, les nouveautés apparaissent automatiquement sur votre propre site.

Dans SPIP, les sites syndiqués sont indiqués dans les rubriques (de façon à afficher, à côté de ses propres articles, des articles tirés d'autres sites ayant une thématique similaire).

## **7. Les pétitions**

Il est possible d'attacher à n'importe quel article une pétition validée par email. Quelques clics permettent de configurer une telle pétition (invitant les utilisateurs à « signer » tel texte).

Le processus de signature effectue automatiquement la validation par email (un mail est envoyé au signataire, lui indiquant une URL sur laquelle il « validera » sa signature). Ainsi on obtient des pétitions plus « fiables », puisque chaque signature correspond bien à une adresse email existante.



## **8. Les mots-clés**

Il est possible de créer des mots-clés liés aux articles. Par exemple, un article pourra être lié aux mots clés « France », « Politique »... L'usage des mots-clés permet de proposer une navigation entre différents articles portant sur les mêmes thèmes ; en particulier, cela permet de contourner la limitation de SPIP selon laquelle un article ne peut appartenir qu'à une seule rubrique.

# Sauvegarder vos données

Juillet 2006 — maj : Septembre 2009

Que ce soit pour effectuer une mise à jour de SPIP, ou pour déménager votre site, vous aurez besoin de sauvegarder vos données. Ou simplement, vous êtes une personne précautionneuse et vous vous préoccupez de faire régulièrement des sauvegardes de votre site. C'est bien.

## 1. D'abord vider le cache

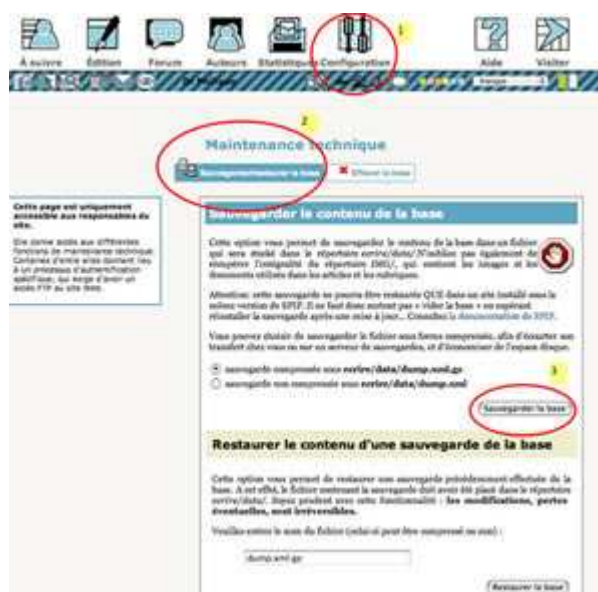
Pour éviter de récupérer un lourd tas de fichiers inutiles, pensez à vider le cache de votre site SPIP avant d'en récupérer les données (surtout si votre site compte beaucoup de visites).

Pour vider le cache de votre site, rendez-vous en tant qu'administrateur, à la page « **Configuration du site > Vider le cache** » de l'espace privé, sans oublier de cliquer ensuite sur le bouton « Vider le cache » de la page affichée. Le message « Le cache est vide » confirme l'action.

## 2. Sauvegarder de la base de données

La base de données est le cœur de votre système d'information : tout le contenu des articles, des brèves, des rubriques, des auteurs et des forums y est stocké [1].

Pour réaliser la sauvegarde de votre base de données (c'est-à-dire de l'intégralité de vos documents réalisés avec SPIP), rendez-vous dans la page « **Sauvegarde/restauration de la base** » de l'espace privé, et choisissez le format de compression de la base.



## Quelle compression choisir ?

- Réponse courte : essayez d'abord une sauvegarde compressée. En cas d'échec, choisissez une sauvegarde non compressée.
- Explications : Un fichier « `dump.xml.gz` » est compressé pour économiser l'espace disque et écourter son transfert. C'est de plus un fichier binaire qui risque de poser moins de difficultés lors d'un transfert d'un ordinateur à un autre. Par contre, il est nécessaire de disposer à l'arrivée d'outils pour décompresser le `.gz`. Si vous utilisez une sauvegarde non compressée « `dump.xml` », faites attention à la configuration `ascii/bin` du client FTP.

Cliquez ensuite sur le bouton « **Sauvegarder la base** ».

La procédure d'**authentification par FTP** démarre :



La nouvelle page vous indique un dossier et un nom à recopier, de la forme « `admin_XXXXXX` ». Copiez ce nom, et démarrez votre logiciel-client FTP. Rendez-vous sur votre compte FTP correspondant à votre site, et placez-vous dans le dossier indiqué par la page (sous SPIP < 1.9 c'était **ecriture/data**, à présent c'est **tmp** sauf configuration spéciale ; mais ces changements de nom sont sans importance pour vous). Dans ce dossier, créez un nouveau dossier dont le nom est celui copié tout à l'heure (votre nouveau dossier aura donc un nom de la forme « `admin_XXXXXX` »).

Une fois ce dossier créé, revenez à la page de votre navigateur, et cliquez sur le bouton « **recharger cette page** ». La sauvegarde est alors effectuée.

Si vous le désirez, vous pouvez vérifier dans votre logiciel FTP que le document « `dump.xml` » a été créé : ce document est la sauvegarde de votre site. Vous pouvez la laisser sur votre compte FTP, ou de façon encore plus prudente, la télécharger sur votre propre ordinateur.

**Remarque importante :** Cette sauvegarde n'est utilisable qu'avec la version de SPIP dans laquelle elle a été effectuée. Pensez à la noter ou à télécharger cette version de SPIP pour pouvoir tout retrouver comme avant en cas de problème. Répétons ce conseil, car c'est une erreur très classique : en cas de mise à jour de SPIP, **ne réinstallez pas la base de données à partir de la sauvegarde effectuée précédemment avec un SPIP de version antérieure**. Utilisez votre sauvegarde pour déménager votre site vers un SPIP de même version.

## Réaliser une sauvegarde complète

Dans le cadre d'une simple mise à jour de SPIP, il n'est pas nécessaire de sauvegarder l'intégralité de votre site. Par contre, c'est indispensable si vous souhaitez déménager votre site.

Pour avoir une sauvegarde complète de vos données SPIP, il faut également penser à récupérer (par FTP) :

- votre dossier */IMG* (et ses sous-répertoires), qui contient toutes les images et les documents joints du site
- vos squelettes et tout ce que contient votre dossier « *squelettes* »
- vos feuilles de styles CSS modifiées et les éléments d'habillage graphique
- vos scripts personnels (javascript ou php)
- vos fichiers personnalisés *mes\_options.php* et *mes\_fonctions.php*
- les contributions et les plugins que vous aviez installés et tout ce que contient votre dossier « *plugins* »

### Notes

[1] **Attention** : jusqu'à la version 1.9 la sauvegarde de SPIP n'est pas complète (pas de statistiques ni de messagerie interne par exemple), il peut être intéressant de faire également une sauvegarde complète de votre base avec les outils mis à disposition par votre hébergeur (phpMyAdmin par exemple).

## Installer un plugin

Juillet 2006 — maj : octobre 2010

Un *plugin* (également désigné par le nom de greffon) est un logiciel permettant d'améliorer ou d'ajouter des fonctionnalités dans SPIP [1]. Il est écrit spécifiquement pour SPIP et respecte un formalisme (une API) qui leur permet d'interagir. Le plugin tire son nom de l'anglais *to plug* (brancher) car il doit être très facile de le *brancher* sur SPIP, mais aussi de le *débrancher*. L'existence des plugins répond principalement à la nécessité d'éviter l'hypertrophie du « noyau » de SPIP — notamment pour des raisons de maintenance — tout en facilitant grandement les possibilités de personnalisation poussée de son fonctionnement.

### Récupérer et installer le plugin

Chaque plugin se présente sous la forme d'un dossier à son nom, contenant un ensemble de fichiers.

Installer ce dossier dans le répertoire */plugins* à la racine du site. Ce répertoire n'existe pas par défaut lors de l'installation de SPIP. Vous devez donc le créer vous-même. Vous pouvez par ailleurs y ajouter des sous-répertoires pour classer les plugins que vous allez utiliser par familles.

#### - Installation automatique

##### Activation du système :

Depuis SPIP 2.0, il est possible d'activer *l'installation automatique de plugins*. Pour cela, il faut créer un sous-dossier `plugins/auto/`, et donner au serveur les droits d'écriture dans ce dossier.

Il est possible d'ajouter, via l'installation automatique :

- des plugins individuels, en indiquant l'URL d'un fichier Zip,
- des listes de plugins répertoriés dans un flux RSS.

##### Trouver des plugins :

Trois espaces permettent aux utilisateurs de trouver des plugins selon différentes orientations (développeurs, contributif, référencement) :

- tous les plugins développés sur la Zone peuvent apparaître, à l'initiative de leurs auteurs, dans le répertoire <http://files.spip.org/spip-zone/> ;
- SPIP-Contrib a été adapté pour améliorer la recherche de plugins ;
- lancé à l'occasion de la publication de SPIP 2, le site [Plugins.spip.org](http://Plugins.spip.org) propose un référencement plus fin, par thème, par compatibilité de version SPIP, par langues...

Les sites « [Plugins.spip](http://Plugins.spip.org) » et « [SPIP-contrib](http://SPIP-contrib.org) » proposent des flux RSS directement utilisables pour l'installation automatique de plugins compatibles avec SPIP 2.0

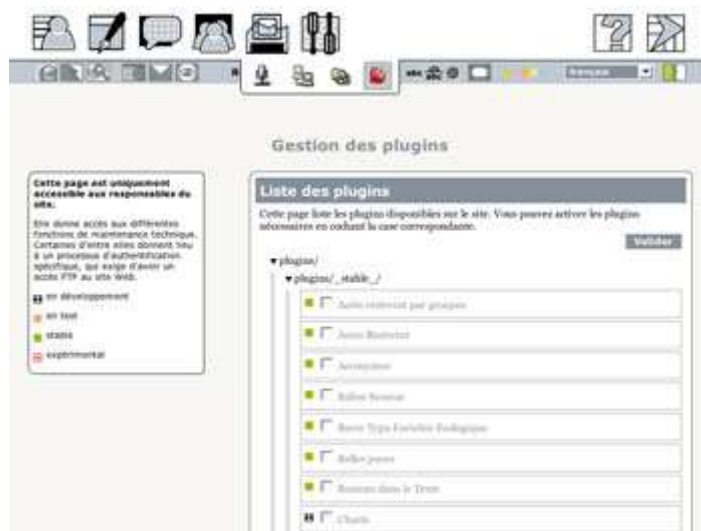
## Activer le plugin

Dans l'espace privé, le sous menu « gestion des plugins » du menu « configuration » permet d'activer les plugins.

Pour accéder à ce menu, il est nécessaire :

- d'être administrateur
- d'être en interface complète

Si ce menu n'apparaît pas c'est que le répertoire */plugins* est mal installé.



Vous verrez apparaître la liste des plugins. Cochez ceux que vous souhaitez activer, décochez ceux que vous souhaitez désactiver. En cliquant sur la petite flèche à côté de chaque plugin, vous pouvez voir :

- la version et l'état de développement. Les différents états sont :
  - stable : le plugin a déjà été testé, et ne devrait pas poser des problèmes ;
  - test : le plugin est en phase de test. Il peut encore rester quelques bogues ;
  - expérimental : il s'agit d'un essai. Rien n'est donc assuré ;
  - dev : version de développement : à ne pas installer sur un site en production.
- le ou les auteur(e)s
- une description du plugin
- un lien vers une page donnant plus d'information.

## Avertissement

ATTENTION, comme pour tout logiciel, il est sérieusement recommandé d'être attentif à ne pas installer n'importe quoi sur votre serveur. Un plugin peut être à un stade de son développement qui n'autorise pas à l'utiliser sans risques. Un plugin présenté comme stable peut aussi contenir des erreurs et ouvrir de ce fait des failles de sécurité dans votre site.

Notez aussi qu'il est possible dans certains cas que deux plugins ne soient pas compatibles entre eux.

Si vous utilisez des plugins et constatez ce qui vous semble être un bug de SPIP, vous **devez impérativement vérifier** qu'il est reproductible sans aucun plugin activé avant de le signaler.

Si le défaut constaté disparaît en l'absence de plugins, recherchez le plugin fautif en activant vos plugins un par un afin de préciser la configuration dans laquelle il est constaté. Faute de ces précautions, la résolution de votre problème par la communauté sera des plus aléatoires.

## Notes

[1] On trouvera une liste conséquente de plugins disponibles

- soit sur **spip-contrib** : leur description ; la zone de téléchargement,
- soit sur **plugins-spip**.

# FAQ de l'administrateur SPIP

Juillet 2001 — maj : Septembre 2009

## Débuter

### **1. J'ai l'impression que je n'ai pas accès à toutes les fonctionnalités depuis l'interface. Pourtant, je suis bien administrateur.**

Vérifiez que vous êtes bien en *interface complète*. C'est affiché dans le tableau de bord en haut de chaque page de l'espace privé. En *interface simplifiée*, beaucoup de fonctionnalités sont masquées afin de rendre l'utilisation plus simple pour les néophytes.

### **2. Je ne trouve pas les formulaires qui permettent de modifier certains paramètres de configuration de SPIP**

Si vous êtes administrateur, vous accédez aux menus de configuration en survolant l'icône "Configuration". Attention, il vous faut cliquer également sur cette icône pour accéder aux paramètres de votre site tel que son titre ou le courriel de contact.

## Supprimer des éléments

### **1. Comment supprimer un article ?**

On ne peut pas supprimer directement un article, mais on peut le mettre « à la poubelle » dans le menu de sélection du statut de l'article. Les articles à la poubelle sont automatiquement effacés au bout de 24 heures ; cela vous laisse un temps de répit en cas de mauvaise manipulation.

### **2. Comment supprimer une brève ?**

De la même manière que pour les articles (cf. ci-dessus), on ne peut supprimer directement une brève ; mais les brèves refusées sont effacées automatiquement au bout du même délai (24 heures).

### **3. Comment supprimer une rubrique ?**

Pour pouvoir être supprimée, une rubrique doit être vide (i.e. ne contenir ni article - sauf à la poubelle - ni sous-rubrique). Si cette condition est vérifiée, la rubrique peut être supprimée dans « afficher tout le site », en dépliant l'arborescence jusqu'à rendre visible la rubrique, et en cliquant sur le lien « supprimer » à côté de celle-ci.

## Les différents types de navigation

### **1. Quel est l'intérêt des mots-clés ?**

Dans la plupart des sites, la navigation la plus évidente sera celle imposée par les rubriques : on navigue dans le site en se repérant dans la classification arborescente mise en place grâce aux rubriques.

Les mots-clés permettent d'avoir un autre niveau de navigation, transversal et indépendant. Chaque article peut se voir associer plusieurs mots-clés. Ainsi dans le site public, on peut afficher la liste des mots-clés associés à un article ; puis la liste des autres articles associés à



chacun de ces mots. La navigation définie ne décrit pas un arbre, elle est beaucoup plus lâche, horizontale et permet de se déplacer de proche en proche.

Pour résumer les différences fonctionnelles :

- tout article est dans une rubrique et une seule ;
- les rubriques peuvent être imbriquées à l'infini (sous-rubriques, etc.) ;
- un nombre arbitraire (zéro, un, plusieurs) de mots-clés peut être associé à chaque article, et de même chaque mot-clé peut être associé à un nombre arbitraire (zéro, une, plusieurs) d'articles ;
- les mots-clés ne peuvent pas être imbriqués les uns dans les autres.

Pour un exemple opérationnel d'utilisation des mots-clés, on pourra consulter le site du *Monde diplomatique* (<http://www.monde-diplomatique.fr/>). Les rubriques y définissent la classification rigide du site (dossiers, cahier, cartes, archives classées par date...). Les mots-clés permettent de lier les articles traitant d'un même thème ; ils y sont classés en deux groupes, « sujets » et « pays ».

## **2. Je ne comprends pas la différence entre mots-clés et moteur de recherche. Est-ce que c'est la même chose ?**

Les mots-clés et le moteur de recherche sont deux choses fondamentalement différentes dans SPIP (d'ailleurs, on peut désactiver le moteur de recherche tout en conservant les mots-clés, et vice-versa).

Avec les mots-clés, ce sont les administrateurs du site qui définissent les relations entre les articles en liant des mots-clés à ces articles. Ces mots-clés peuvent ensuite être affichés explicitement dans le site public, ainsi que la liste des articles associés à chacun d'entre eux ; sans cet affichage, ils servent à très peu de choses. Cela donne une navigation de proche en proche, indépendante des rubriques, mais toujours fixée par les administrateurs.

Le moteur de recherche effectue des recherches à la demande du visiteur sur n'importe quel terme ou groupe de termes. Les mots-clés sont certes inclus dans les champs utilisés par la recherche, mais au même titre que les différents champs des articles (chapo, texte, etc.). Le moteur de recherche sert ainsi à trouver des informations sans avoir à passer par les navigations (rubriques, mots-clés) définies par les administrateurs, qui ne sauraient penser à tous les termes susceptibles d'être recherchés dans un site.

Pour des informations plus techniques sur le moteur de recherche, voir l'article y consacré dans le guide du webmestre SPIP.

## **3. Les mots-clés peuvent-ils ralentir mon site ?**

Non.

## **4. Le moteur de recherche peut-il ralentir mon site ?**

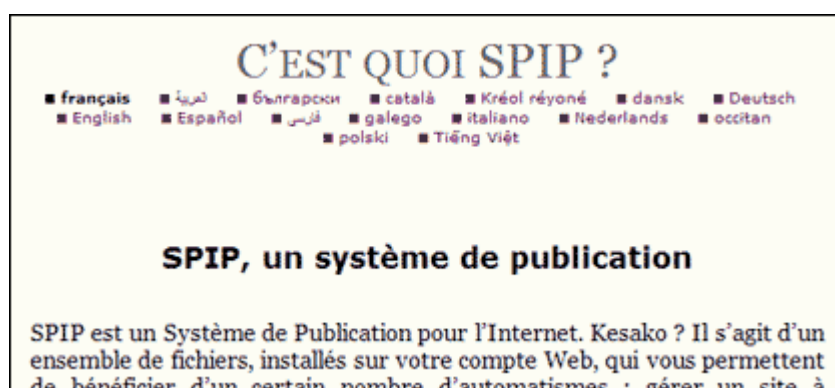
C'est possible.

## Publier des sites multilingues

Avril 2004 — maj : Mars 2008

Il est possible de publier, avec SPIP, des sites en plusieurs langues. Cette possibilité se caractérise notamment :

1. **par la possibilité de publier des informations dans plusieurs langues**, en respectant les règles de la typographie de chaque langue (les règles de typographie sont différentes, par exemple, en français et en anglais), le sens de l'écriture (l'arabe et le persan s'écrivent de droite à gauche), l'affichage de certaines informations (afficher les dates dans la bonne langue, afficher les formulaires, par exemple l'interface pour écrire dans les forums, dans la langue qui convient...);
2. **par l'existence de liens entre les différentes traductions d'un article**, permettant d'indiquer aux visiteurs qu'un article peut être consulté dans d'autres langues, et quel est l'article d'origine.



### Un article et ses traductions

Sous le titre de cet article en français, on affiche les liens vers ses traductions dans un grand nombre de langue.

## Des structures très souples

Quoique simple à utiliser, le multilinguisme de SPIP autorise des structures diverses et très souples. On peut cependant conseiller les configurations suivantes pour faciliter le travail des rédacteurs et des administrateurs :

- Sur un site destiné à publier de nombreux articles dans plusieurs langues, le plus simple est de définir des langues par grandes rubriques (par exemple : une grande rubrique en français, une grande rubrique en espagnol et un grande rubrique en polonais) ; la langue de chaque article sera ainsi définie directement par sa rubrique ; on active les liens de traduction entre les articles, mais on interdit la possibilité de définir la langue de chaque article individuel (sa langue se déduit donc uniquement de la rubrique dans laquelle il est installé) ; c'est, par exemple, le fonctionnement du présent site ; de cette manière, les rédacteurs voient leur travail simplifié, et la structuration du site (la définition de la hiérarchie des rubriques) n'est pas compliquée ; de plus, cela permet de définir plus facilement des administrateurs chargés d'une seule langue (« administrateurs restreints à une rubrique »).
- Sur un site proposant très occasionnellement des traductions d'articles, on peut préférer définir la langue pour chaque article, en regroupant par exemple les traductions d'un article dans la même rubrique (puisque'ils concernent le même thème). On n'a pas alors besoin de définir des langues pour les rubriques.

- La solution qui consiste à mélanger les deux méthodes (définir la langue à la fois pour les rubriques et pour les articles) est à réserver aux cas extrêmement spécifiques : si cela offre une très grande souplesse, elle peut rapidement compliquer la gestion du site, la création des squelettes, et induire des incohérences dans la structure logique de votre site.

Un « truc » très simple permet de se simplifier la vie, d'alléger l'interface de l'espace privé et d'éviter les mauvaises manipulations par les rédacteurs : vous pouvez activer les fonctions de multilinguisme lorsque vous définissez les rubriques (ou les quelques articles traduits occasionnellement), puis les désactiver lorsque vous avez terminé. Le multilinguisme ne sera pas supprimé pour autant : simplement il fonctionnera de manière transparente pour les participants au site.

Par exemple : dans le cas d'un site structuré par grandes rubriques de langue, et sur lequel les articles ne sont pas des traductions les uns des autres, on peut activer les fonctions de multilinguisme ponctuellement, le temps de définir la langue de chaque grande rubrique, et ensuite désactiver l'ensemble. Les rubriques seront « figées » dans leur langue (le menu permettant de modifier la langue disparaît), mais les articles installés dans ces rubriques adopteront la langue correspondante. Et on pourra évidemment réactiver ultérieurement ces fonctions lorsqu'on en aura besoin.

## Le suivi des traductions

La page de l'espace privé affichant « Tout le site » permet de suivre l'état des traductions. Cela est particulièrement nécessaire sur les sites où la plupart des articles sont destinés à être traduits.

Documentation en français					
fr	SPIP 1.7.1	ar	de	en	es
1. Présentation et premiers pas					
fr	Essayer SPIP et d'autres CMS	ar	de	en	es
fr	C'est quoi SPIP ?	ar	de	en	es
fr	Des sites sous SPIP	ar	de	en	es
fr	Caractéristiques complètes	ar	de	en	es
fr	Conditions d'utilisation	ar	de	en	es
Installation					
fr	Installer SPIP	ar	de	en	es
fr	Hébergeurs acceptant SPIP	ar	de	en	es
fr	Utiliser SPIP « en local »	ar	de	en	es
Évolutions et mises à jour					
fr	SPIP 1.6	ar	de	en	es
fr	SPIP 1.5	ar	de	en	es
fr	SPIP 1.4	ar	de	en	es
fr	L'histoire minuscule et anecdotique de SPIP	ar	de	en	es
fr	SPIP 1.3	ar	de	en	es
fr	Effectuer une mise à jour	ar	de	en	es
fr	SPIP 1.2, 1.2.1	ar	de	en	es
fr	SPIP 1.0.3, 1.0.4, 1.0.5	ar	de	en	es

## Une page pour suivre l'état des traductions

Sur cet exemple, on voit pour chaque rubrique la liste des articles. On voit, à gauche, la langue de l'article d'origine de l'article (ici, « fr » pour « français »), et à droite l'état de la traduction dans quatre langues (arabe, allemand, anglais, espagnol) :

- les rectangles blancs indiquent que l'article n'a pas été traduit ; par exemple l'article « Essayer SPIP et d'autres CMS » n'a été traduit dans aucune langue ;
- les rectangles vert foncé indiquent que l'article a été traduit et que cette traduction est à jour ; il n'est donc pas nécessaire, pour le traducteurs, d'intervenir sur cet article ; par exemple, l'article « Hébergeurs acceptant SPIP » a été traduit en arabe, en allemand, en anglais et ces traductions sont à jour ; en revanche, il n'a pas été traduit en espagnol ;
- les rectangles vert clair signalent les articles traduits, mais dont l'article d'origine a été modifié *après* la traduction ; il faut donc que le traducteur dans cette langue mette à jour sa traduction en fonction des modifications de l'article d'origine ; ici, l'article « Caractéristiques complètes » a été traduit dans les quatre langues, mais modifié depuis : les traductions en allemand, anglais et espagnol doivent donc être révisées.

## Les squelettes eux-mêmes multilingues

L'interface publique d'un site sous SPIP est réalisée avec un système de « squelettes ». SPIP offre un ensemble de possibilités pour que ces squelettes soient eux-mêmes multilingues (par exemple, dans la partie française, la présente documentation affiche le texte « Télécharger la dernière version » ; dans la partie en anglais du site, cette mention devient « Download the latest version »).

Ces éléments, plutôt techniques, sont décrits dans un article de la présente documentation.

## SPIP n'est pas massivement multilingue

À l'inverse de quelques autres logiciels de publication de sites (CMS), tels que Glastnost (<http://glasnost.entrouvert.org/>), SPIP n'est pas *massivement* multilingue.

Dans un système massivement multilingue, absolument tous les éléments peuvent être traduits et bénéficier d'une interface adaptée pour réaliser cette opération. Dans SPIP, le choix a été de limiter essentiellement le système de traduction à la traduction des articles (des méthodes existent pour contourner cette limitation, mais elles sont volontairement réservées aux utilisateurs très expérimentés).

Ce choix s'explique de plusieurs manières.

- Avant tout, par l'histoire de SPIP : SPIP au départ n'était pas du tout multilingue, il s'agit donc d'une évolution introduite tardivement. Le transformer en système massivement multilingue aurait nécessité des modifications de fond extrêmement lourdes : c'est-à-dire des temps de développement interminables et des risques de bugs énormes.
- Le fondement de SPIP est la recherche d'une ergonomie immédiatement compréhensible par un utilisateur débutant. Ergonomie dont certains principes sont désormais bien « rodés ». Il a donc été préféré une évolution qui poursuive dans la logique de SPIP (des articles clairement identifiés et séparés dans des rubriques, et non différentes version d'un même article dans différentes version d'une même rubrique),

et la recherche d'une évolution ne remettant pas en cause les principes ergonomiques du système.

- Un système massivement multilingue doit bénéficier d'une interface entièrement orientée autour des fonctions de traduction. Or, un très grand nombre de sites réalisés sous SPIP sont soit en une seule langue, soit constitués d'articles qui ne sont pas des traductions les uns des autres. Le choix a donc été fait d'introduire le multilinguisme sans que la traduction soit l'orientation principale de l'interface.
- Si le choix de SPIP semble moins souple qu'avec un système massivement multilingue, il permet cependant, par de nombreux aspects, une plus grande liberté pour les webmasters. Ainsi de la possibilité d'avoir à la fois des articles qui sont des traductions les uns des autres et des articles qui sont dans des langues différentes mais sans lien entre eux ; des rubriques séparées pour les différentes langues et des rubriques regroupant plusieurs langues...

## La langue du visiteur

Par défaut, un site multilingue sous SPIP ne s'adapte pas à la langue du visiteur (par exemple : afficher directement les articles en français aux visiteurs francophones, et les articles en anglais aux visiteurs anglophones). Il est possible, dans une certaine mesure, de réaliser de tels sites avec SPIP, mais l'utilisation de ces fonctionnalités n'est pas simple.

Il s'agit d'un choix volontaire.

- Avant tout, il est extrêmement rare que les utilisateurs configurent leurs butineurs pour indiquer leurs langues de prédilection. L'utilisateur est donc identifié dans la plupart des cas comme parlant uniquement la langue dans laquelle il a installé son butineur ; ainsi, puisqu'il n'a pas reconfiguré son butineur, il sera considéré comme ne parlant en général qu'une seule langue ; ou, pire, il utilisera un logiciel téléchargé en anglais, alors qu'il est francophone... Dans tous les cas, les sites reposant sur la détection automatique de la langue ne lui proposeront qu'une seule langue, ou même une langue qu'il ne parle pas.
- Il est fréquent qu'un visiteur comprenne plusieurs langues, mais avec des compétences différentes (couramment une langue, arrivant à lire lentement une autre langue...). Et, lors de sa visite, plutôt qu'un choix automatique, il préférera adapter sa lecture en fonction de ses compétences : ainsi, lire de préférence en français mais, pour les articles non traduits en français, se référer à l'anglais (et, faute d'anglais, à l'espagnol...). Les automatismes peinent à rendre ces usages.
- Pour le webmaster qui réalise l'interface du site, il est extrêmement complexe de créer une navigation reposant sur des automatismes de langue, sauf à rester dans le choix imposé par le logiciel ; à l'inverse, réaliser une interface, certes multilingue, mais dans laquelle c'est le visiteur qui adapte lui-même sa navigation en fonction des choix qui lui sont proposés, reste très abordable. L'écart de difficulté s'accroît lorsque le webmaster veut, de plus, conserver une certaine souplesse dans la structuration de son site.

## Les langues de SPIP

Mai 2003 — maj : Décembre 2007

L'espace privé de SPIP est accessible en plusieurs langues, au bon vouloir de chaque rédacteur.

Nous sommes loin d'avoir expérimenté toutes les possibilités, et tous les besoins liés au multilinguisme. Voici néanmoins quelques éléments qui vous permettront d'ajuster le fonctionnement de votre site à vos besoins et à vos projets.

### La langue principale du site



Elle se règle dans la configuration, et détermine plusieurs caractéristiques de votre site. En particulier, ce sera la langue des formulaires proposés dans l'espace public de votre site (recherche, écrire à l'auteur, s'inscrire, forums, panneau de connexion vers l'espace privé, etc.), ainsi que celle utilisée dans les emails envoyés par SPIP.

Cette « langue principale » définit également les règles de typographie qui s'appliqueront aux textes - en français et en espéranto, SPIP ajoute des espaces insécables avant les doubles ponctuations, etc.

Ce sera aussi la langue dans laquelle seront accueillis les nouveaux rédacteurs lors de leur première entrée dans l'espace privé : ils pourront ensuite choisir une autre langue, grâce au menu dédié.

Enfin, pour le vietnamien (une langue qui comprend des mots très courts et dans laquelle l'accentuation joue un rôle capital), une règle de translittération spéciale s'applique pour l'indexation des articles dans le moteur de recherche. De même pour l'allemand.

### Le multilinguisme

SPIP introduit une amélioration très demandée : la possibilité de réaliser des sites en plusieurs langues de façon naturelle. Toute une batterie d'outils est fournie à cet effet. Dans l'espace privé, on peut notamment changer individuellement la langue des articles et rubriques du site, et gérer les traductions des articles. Du côté du site public, diverses sophistications tendent à minimiser les efforts nécessaires à la réalisation d'un site multilingue.

Modifier la langue d'un élément spécifique (article ou rubrique) a les mêmes effets que de modifier la langue du site (comme expliqué plus haut), mais ces effets se limitent à l'élément modifié : s'il s'agit d'une rubrique, la modification s'applique à tous les éléments contenus dans cette rubrique (y compris les sous-rubriques, etc.) ; s'il s'agit d'un article, il est seul affecté par la modification de la langue.

Ainsi une rubrique en arabe verra ses textes affichés de droite à gauche, un article en français héritera des règles typographiques du français, et ainsi de suite. Notons que SPIP n'a aucun problème à afficher plusieurs langues différentes sur une même page. Par exemple, un sommaire pourra afficher des articles en allemand et en espéranto, leurs dates étant affichées dans les langues correspondantes.

## Langues disponibles

SPIP est notamment proposé en arabe (ar), bulgare (bg), catalan (ca), créole de la Réunion (cpf), danois (da), allemand (de), anglais (en), espéranto (eo), espagnol (es), farsi (fa), français (fr), galicien (gl), italien (it), néerlandais (nl), sept dialectes d'occitan (oc) [\[1\]](#), polonais (pl), portugais (pt), vietnamien (vi), et chinois (zh).

Cette liste n'est pas exhaustive. La liste complète des langues disponibles est consultable depuis l'espace privé de votre site SPIP, dans la section « Configuration > Gestion des langues > Multilinguisme ».

D'autres traductions sont en préparation : basque, norvégien (norsk bokmål) hébreu, langues slovènes, turc, roumain... Elles viendront s'ajouter dans les versions prochaines de SPIP. Si vous désirez participer aux traductions en cours ou à venir, rendez-vous dans l'espace des traducteurs.

## Notes

[\[1\]](#) Voir à ce propos l'article « Les versions occitanes de SPIP : pourquoi autant de « òc » ? » (<http://mag.spip.net/article53.html>)

## L'interface graphique

Avril 2005 — maj : Novembre 2008

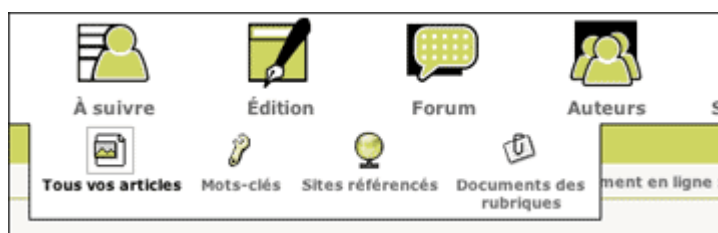
L'interface graphique de l'espace privé a été, dans la version 1.8, largement remaniée. Au delà de l'aspect purement graphique de l'interface (qu'il est inutile de détailler), nous présentons ci-dessous quelques-uns des éléments d'*ergonomie* introduits, destinés à faciliter le travail à la fois des utilisateurs débutants et des utilisateurs confirmés.

### « The “Un-seul-click”™ interface for the SPIP-user »

L'une des principales tâches effectuées sur cette version a consisté à tenter de réduire le nombre de clics nécessaires pour accéder aux différentes pages. Il est destiné à la fois aux utilisateurs confirmés (ils « gagnent » du temps) mais aussi aux utilisateurs débutants en rendant visible toutes les informations nécessaires (telle page n'est pas « cachée » comme sous-option d'une autre page, elle est accessible directement).

Évidemment, on a tenté ici, selon l'habitude de SPIP, de ne pas rendre plus confuse l'interface pour les débutants en voulant faciliter le travail des utilisateurs confirmés.

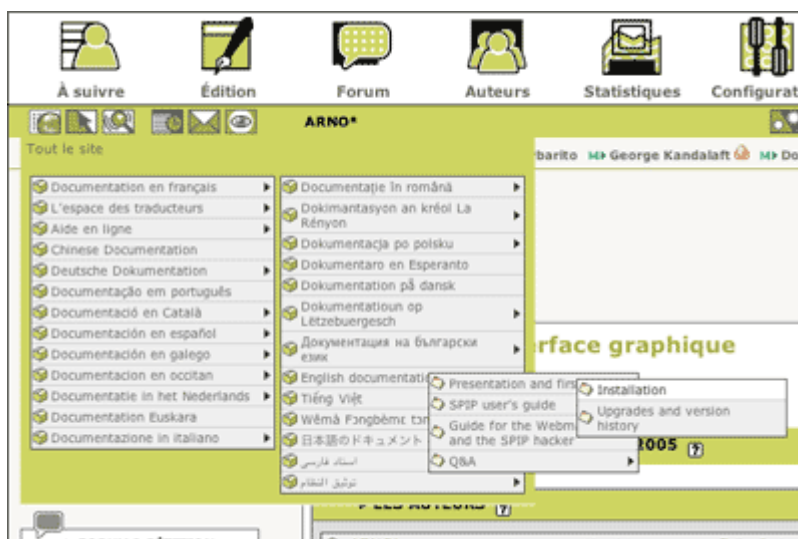
La modification la plus visible par rapport aux versions précédentes (depuis la version 1.4) est la disparition du second bandeau de navigation. Désormais tous les éléments de ce « second bandeau » apparaissent en « popup » par survol des éléments principaux (eux-mêmes réorganisés selon des principes simplifiés — comme un retour à l'interface de SPIP 1.0 !). Ainsi chacune des pages de ce « second bandeau » devient accessible en un clic depuis toutes les pages de l'espace privé.





Selon la même logique, le « bandeau coloré » accueille, outre les options d'interface (couleur, taille de l'écran, etc.), quelques popups récapitulant en permanence certaines informations utiles :

- une navigation dans l'intégralité de la hiérarchie des rubriques, par un système de menus déroulants,
- un rappel des articles en cours de rédaction et proposés à la publication, ainsi qu'un des boutons « créer un article, une brève... »,
- l'interface de recherche,
- les raccourcis liés au calendrier interne et à la messagerie.



À différents endroits de l'interface (notamment sur la page « À suivre »), on pourra repérer des petits boutons « Plus ». Destinés aux utilisateurs confirmés (l'absence de descriptif explicite de ces boutons faisant qu'on en découvre l'usage au fur et à mesure), ils envoient à des pages spécifiques. Par exemple, à côté d'une liste d'articles, ce bouton mène à la page « Tous vos articles » ; à côté d'une liste de brèves, le bouton mène à la page de gestion des brèves, etc.



## Changements de statut dans les listes

Une interface de changement de statut à l'intérieur même des listes (d'articles, notamment) permet aux administrateurs de modifier le statut d'une série d'éléments sans changer de page. Cette manipulation, immédiate, permet de changer, par exemple, le statut de tous les articles d'une même rubrique (tous les publier, tous les dépublier) sans changer de page.



## Des vignettes et des rotations

Si vous disposez de fonctions de traitement d'images sur votre serveur, SPIP peut en tirer partie pour « illustrer » graphiquement l'espace privé :

- vignettes des logos dans les listes d'articles, brèves, sous-rubriques,
- vignettes des auteurs dans les forums internes.

Ces fonctions graphiques rendent l'interface plus agréable, mais aussi plus lisible (les éléments des listes étant ainsi mieux différenciés graphiquement par l'affichage d'un petit logo).



Ces fonctions permettent aussi d'effectuer des rotations de photographies dans la nouvelle interface de portfolio.



## Le calendrier

Outre les changements graphiques de l'interface du calendrier interne, on remarquera l'apparition de cinq petits boutons de réglage ergonomique :

- les petites horloges permettent de développer plus ou moins l'affichage de la matinée ou de l'après-midi ;
- des loupes « plus » et « moins » permettent de zoomer sur cet affichage.



## Interface purement textuelle

SPIP 1.8 introduit une version nouvelle de l'interface, destinée aux malvoyants. Par rapport à la version « texte » de l'interface (introduite dans SPIP 1.4), cette nouvelle interface est nettement « allégée » (l'interface « texte » de l'interface, elle, convient aux connexions relativement lentes, mais pour une lecture à l'écran par un utilisateur voyant).

On peut accéder à cette interface par l'adresse `/ecrire/oo`, ou bien en suivant le lien « Afficher l'interface textuelle simplifiée » qui apparaît sur les butineurs ne comprenant pas Javascript.



Il est possible de revenir à l'interface habituelle en suivant le lien proposé en bas de page (« Retour à l'interface graphique complète »). Notez qu'alors vous revenez en interface dite « simplifiée ».

L'équipe des développeurs (liste de discussion `spip-dev`) est très intéressée par des retours d'expérience de la part d'utilisateurs concernés par cette interface. Nous manquons cruellement de témoignages pour améliorer le système en fonction de tels utilisateurs.

On notera que cette interface est également particulièrement adaptée aux connexions sur supports mobiles dotés de connexions *très* lentes et/ou d'écrans de petite taille (smartphones, PDA communiquants).

## Espaces plus grands (ou pas...)

La zone « Texte » du formulaire de modification d'articles s'adapte pour occuper toute la hauteur de la fenêtre. Ce qui, dès qu'on utilise une définition d'écran supérieure à 800x600, permet d'agrandir notablement l'espace pour saisir son texte.

Selon le même principe, les fenêtres de « Navigation rapide » occupent toute la hauteur de l'écran.

## Formulaires dynamiques

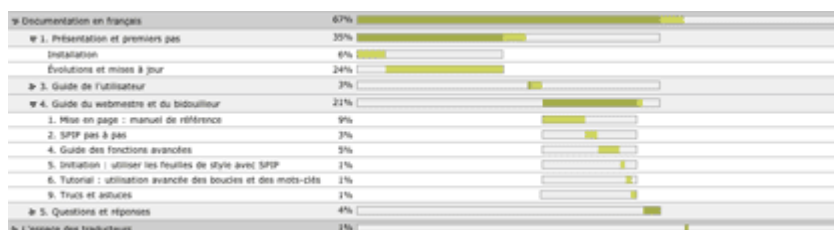
De nombreux formulaires deviennent dynamiques : des boutons de validation, des cases de sélection, ainsi que des zones de texte, apparaissent ou disparaissent en fonction des choix des utilisateurs.

Ainsi, dans l'affichage d'un article, certains boutons de « Validation » n'apparaissent que lorsqu'on modifie le menu déroulant attendant. On pourra également voir de tels formulaires dans l'espace de configuration du site (par exemple, dans la zone « Référencement de sites », selon qu'on sélectionne « Gérer un annuaire de sites Web » ou « Désélectionner », et « Utiliser la syndication » ou non, on voit les options de configuration changer immédiatement).

## Statistiques

Les pages d'affichage des statistiques ne changent pas dans leur principe. On notera l'apparition de boutons de « zoom » pour l'évolution des statistiques.

Les pages des « répartitions de visites » devient nettement plus compréhensible !



## Pour les webmestres...

Les adeptes de HTML pourront se demander comment les grandes icônes de navigation de l'espace privé changent de couleur selon le choix de l'utilisateur. Cet effet est réalisé en utilisant des icônes au format PNG 24, et en profitant de la transparence fine autorisée par ce format (couche alpha).

Or, il est habituellement expliqué que Microsoft Explorer est incapable d'exploiter la couche alpha du PNG24. L'espace privé de SPIP utilise une astuce permettant cependant de faire utiliser cette couche alpha par Microsoft Explorer. Les webmestres intéressés pourront avantageusement l'exploiter pour la partie publique de leur site, lors de la création de leurs propres squelettes...

Il convient de créer une classe de style, classe que l'on attribuera aux images concernées (notez bien : on peut appliquer sans risque cette classe à des images dans d'autres formats que le PNG, la classe sera alors simplement inutile, mais sans détérioration de ces images).

Cette classe pourra se définir ainsi :

```
.format_png {
    behavior: url("win_png.htc");
}
```

qu'on applique dans les balises ``.

On constate que cette classe utilise une caractéristique de Microsoft Explorer, l'appel d'un *behavior*. Celui-ci est un fichier Javascript, présent dans l'espace privé (`/ecriture/win_png.htc`), que l'on recopie à la racine du site pour l'exploiter en dehors de l'espace privé.

En ouvrant ce fichier de comportement (*behavior*), on verra qu'il fait appel à un fichier `/img_pack/rien.gif` dans son fonctionnement. On doit donc recopier ce fichier à la racine du site (depuis `/ecriture/img_pack/rien.gif`), et remplacer le chemin dans la version de `win_png.htc` installée à la racine du site.

## Vous n'aimez pas le vert ?

Les goûts et les couleurs...

Les couleurs de l'interface peuvent être complétées d'autres couleurs, ou remplacées. Pour cela, il suffit d'installer des variables dans un fichier `/ecriture/mes_options.php` :

```
global $couleurs_spip;

$couleurs_spip[1] = array (
    "couleur_foncee" => "#508A72",
    "couleur_claire" => "#A5DFC7",
    "couleur_lien" => "#657701",
    "couleur_lien_off" => "#A6C113"
);

$couleurs_spip[] = array (
    "couleur_foncee" => "#949064",
    "couleur_claire" => "#DFDBA5",
    "couleur_lien" => "#657701",
    "couleur_lien_off" => "#A6C113"
) ;
```

Ici, on a remplacé le vert (variable « 1 » ; les couleurs de l'installation normale sont numérotées de 1 à 6, on peut donc toutes les modifier), et ajouté une nouvelle couleur (`$couleurs_spip[]` indiquant qu'on ajoute une valeur au tableau (*array*) `$couleurs_spip`).

# Suivre la vie du site

**SPIP propose aux utilisateurs différentes méthodes pour suivre l'activité de votre site (fichiers backend et calendrier ical).**

## Suivre la vie du site

Décembre 1999 — maj : Juillet 2006

SPIP propose aux utilisateurs différentes méthodes pour suivre l'activité de votre site. Les utilisateurs sont invités à les utiliser en fonction de leurs besoins et/ou des logiciels dont ils ont l'habitude.

- Le suivi par mail de l'activité éditoriale est facile : il est possible d'indiquer l'adresse d'une liste de diffusion (*mailing-list*) dans la configuration du site, tous les participants étant ainsi automatiquement informés de son existence.
- L'annonce des dernières nouveautés par syndication XML (fichier *backend*) est toujours présente, elle est rappelée aux participants du site. En effet, cette fonctionnalité conçue initialement pour la syndication entre sites Web peut être utilisée à partir de logiciels sur les ordinateurs de bureau (*news readers*, logiciels de suivis de news).
- La synchronisation des informations privées et publiques du site dans des logiciels de calendrier. Il s'agit d'une fonctionnalité nettement plus puissante que les précédentes, la richesse des informations échangées étant sans commune mesure.

## Indiquer l'adresse d'une mailing-list

Mars 2004 — maj : Octobre 2006

Le suivi par mail de l'activité éditoriale est facile : il est possible d'indiquer l'adresse d'une liste de diffusion (*mailing-list*) dans la configuration du site, tous les participants étant ainsi automatiquement informés des modifications.

### Créer une mailing-list

SPIP ne gère pas lui-même de liste de diffusion (ou mailing-list) : il n'est pas conçu pour cela et, par ailleurs, d'excellents logiciels libres gèrent une telle fonction parfaitement ; de plus, de nombreux sites proposent des mailing-lists faciles à utiliser par des débutants.

SPIP est donc conçu pour faciliter l'utilisation d'une liste de diffusion « externe » : vous devez créer une telle liste de diffusion<sup>1</sup> [[1](#)] et indiquer ses coordonnées dans SPIP.

Une fois la liste créée, vous obtenez deux informations :

- l'adresse email à laquelle il faut envoyer un message pour qu'il soit expédié à tous les abonnés de la liste,
- l'adresse (URL) Web de la page d'information de cette liste, où vos visiteurs pourront s'abonner en indiquant leur adresse email personnelle.

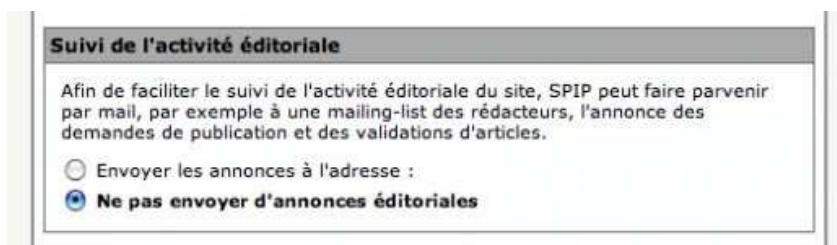
---

<sup>1</sup> De nombreux hébergeurs de sites proposent de gérer de telles listes en même temps qu'ils hébergent votre site, et de nombreux services - marchands ou non - proposent des systèmes de listes de diffusion.



## Indiquer les informations de la mailing-list dans SPIP

L'adresse de cette mailing-list se règle dans la page de « Configuration du site », « Interactivité », dans l'encadré « Envoi de mails automatique » :



**Suivi de l'activité éditoriale**

Afin de faciliter le suivi de l'activité éditoriale du site, SPIP peut faire parvenir par mail, par exemple à une mailing-list des rédacteurs, l'annonce des demandes de publication et des validations d'articles.

Envoyer les annonces à l'adresse :

**Ne pas envoyer d'annonces éditoriales**

- Dans la partie « Suivi de l'activité éditoriale », sélectionnez « Envoyer les annonces à l'adresse... », de nouvelles options de configuration apparaîtront automatiquement,



**Envoi de mails automatique** ?

*Certains hébergeurs désactivent l'envoi automatique de mails depuis leurs serveurs. Dans ce cas, les fonctionnalités suivantes de SPIP ne fonctionneront pas.*

**Envoi des forums aux auteurs des articles**

Lorsqu'un visiteur du site poste un nouveau message dans le forum associé à un article, les auteurs de l'article peuvent être prévenus de ce message par e-mail. Souhaitez-vous utiliser cette option ?

**Faire suivre les messages des forums aux auteurs des articles**

Ne pas faire suivre les messages des forums

**Suivi de l'activité éditoriale**

Afin de faciliter le suivi de l'activité éditoriale du site, SPIP peut faire parvenir par mail, par exemple à une mailing-list des rédacteurs, l'annonce des demandes de publication et des validations d'articles.

**Envoyer les annonces à l'adresse :**

Si cette adresse correspond à une mailing-list, vous pouvez indiquer ci-dessous l'adresse à laquelle les participants au site peuvent s'inscrire. Cette adresse peut être une URL (par exemple la page d'inscription à la liste par le Web), ou une adresse email dotée d'un sujet spécifique (par exemple: `spip-trad@rezo.net?subject=subscribe`):

Ne pas envoyer d'annonces éditoriales

- indiquez l'adresse email de votre liste de diffusion. De cette façon, chaque événement du site (article proposé, article publié...) sera immédiatement envoyé à cette adresse et expédié à tous les abonnés de cette liste de diffusion.
- Indiquez dans l'encadré qui suit l'adresse (URL) Web de la page d'information de cette liste. Cette adresse sera alors signalée à tous les rédacteurs dans la page « Suivre la vie du site » comme la page où ils pourront s'abonner à la liste de diffusion.

Si la mailing-list ne propose pas de page Web d'information, vous pouvez indiquer l'adresse email spécifique permettant de s'y abonner (souvent dans un format du type : `spip@rezo.net?subject=subscribe`).

## Les fichiers backend

Mars 2004 — maj : Octobre 2006

Le format XML/RSS a été conçu pour « exporter » la liste des derniers articles publiés par un site Web. De cette façon, différents outils peuvent automatiquement récupérer et afficher les titres et descriptions des dernières mises à jour d'un site Web.

L'usage premier de ce format est la syndication de contenu : un site Web affiche (automatiquement) les dernières mises à jour d'*un autre site* Web. On appelle cet usage la *syndication de contenu*. SPIP, comme la plupart des outils de gestion de contenu (CMS), permet d'afficher facilement les informations publiées sur d'autres sites (via la fonctionnalité « Référencer/syndiquer un site Web »).

Une utilisation plus récente de ce format consiste à permettre aux usagers de l'internet de s'« abonner » à un site Web en récupérant automatiquement et régulièrement la liste des dernières mises à jour du site. En utilisant un logiciel adapté (un *newsreader*), l'utilisateur n'a plus besoin de visiter tous les sites qui l'intéressent pour voir s'il y a des mises à jour : le logiciel lui indique directement quelles sont les nouveautés des différents sites auxquels il s'est « abonné ». Cet usage est particulièrement utile pour suivre l'activité de plusieurs sites en même temps.

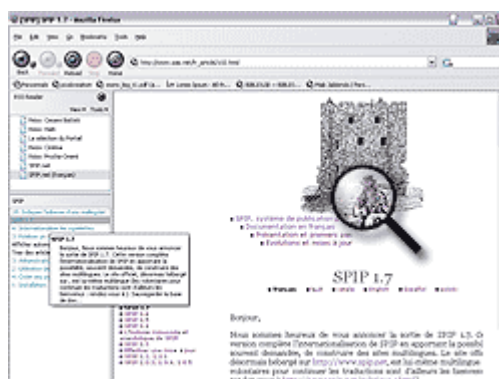
SPIP crée automatiquement les différents fichiers au format XML/RSS permettant à un autre site de syndiquer le contenu de son propre site, et/ou aux visiteurs du site de s'y « abonner » avec un *newsreader*. Ces fichiers se nomment des fichiers « backend ».

### S'« abonner » à un site Web

Pour profiter de la syndication de contenus et faire venir à lui l'information, l'utilisateur doit utiliser un logiciel spécifique appelé « newsreader », « lecteur de news » ou « agrégateur d'information ». Il en existe plusieurs :

- les « lecteurs de news » en ligne, tels que Agregaweb, Bloglines ou rss4you ;
- les extensions s'ajoutant à un client Web (Mozilla ou Microsoft Explorer notamment) ; ainsi les fonctions de *newsreader* sont directement intégrées à l'interface du client Web habituel, le fonctionnement en est très simplifié (souvent lié à la gestion des signets - *bookmarks* - du navigateur) ;
- les logiciels indépendants, non liés à un navigateur Web.

La solution la plus simple consiste à installer une extension de son navigateur Web. On trouvera plusieurs extensions (<http://addons.mozilla.org/>) de ce type pour l'excellent Mozilla FireFox (habituellement sous la mention « News », ou « RSS Reader » ; voir par exemple RSS Reader Panel - <http://fls.moo.jp/moz/rssreader.html>).



**Exemple de lecteur RSS dans Mozilla FireFox**

Habituellement, les *newsreaders* se présentent ainsi :

- en haut à gauche, la liste des sites auxquels on s'est abonné (on a indiqué le titre du site et l'adresse du fichier « backend » correspondant) ;
- pour chacun de ces sites (ici en bas à gauche), la liste des derniers articles publiés, accompagnés d'un court descriptif ;
- dans la fenêtre principale, l'article lui-même est affiché lorsqu'on clique sur le titre d'un des articles référencés.

## L'abonnement au calendrier

Mars 2004 — maj : Janvier 2007

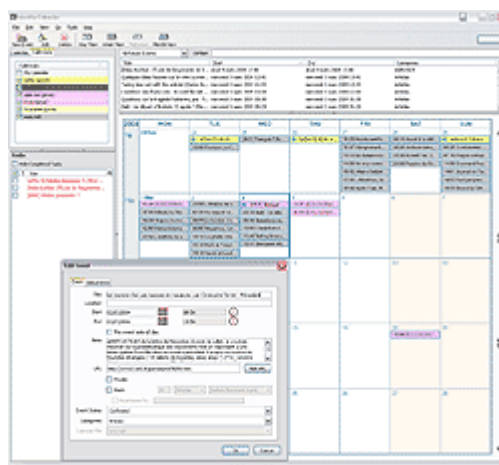
SPIP permet l'exportation de calendriers au format iCal. Ce format permet à des logiciels de calendrier d'afficher une liste d'événements datés et une liste de tâches, en les récupérant automatiquement et régulièrement sur le Web.

Cette fonction est particulièrement utile pour suivre l'activité de plusieurs sites sous SPIP. De cette façon, on peut par exemple afficher sur la même page d'un logiciel de calendrier :

- la liste des derniers articles publiés sur son propre site,
- la liste des activités éditoriales de plusieurs sites SPIP auxquels on participe,
- les différents rendez-vous personnels (par exemple les rendez-vous personnels que l'on note sur son site, les annonces de rencontres de l'espace privé d'une association, etc.),
- la liste des derniers articles référencés par le Portail des Copains (<http://rezo.net/calendrier>),
- les dates des prochains rendez-vous et rencontres SPIP (<http://www.spip-party.net/spip.php?page=suivre>),
- les dates des prochaines vacances scolaires (<http://www.apple.com/macosx/features/ical/library/holidays.html>),
- les horaires des prochains matchs de son équipe de basketball préférée... (<http://www.apple.com/ical/library/nbabasketball.html>)

Les logiciels de calendrier permettant d'exploiter de tels fichiers sont actuellement peu nombreux. Sous MacOSX, le logiciel iCal est incontournable et bénéficie d'une ergonomie très poussée. Pour les autres plateformes, le principal logiciel actuellement disponible est l'extension Mozilla Calendar qui s'installe très facilement dans Mozilla ou FireFox. Signalons aussi le service en ligne Google Calendar.

Il suffit ensuite de cliquer sur les liens proposant la synchronisation de calendrier pour qu'un nouveau calendrier s'affiche dans le logiciel. La gestion et la navigation de ces calendriers est ensuite très simple.



**L'affichage de plusieurs calendriers sous Mozilla Calendar**

La copie d'écran ci-dessus affiche un exemple sous Mozilla Calendar. On trouve :

- en haut à gauche, la liste des calendriers auxquels l'utilisateur s'est abonné : à la fois des calendriers de rendez-vous personnels, l'activité éditoriale de plusieurs sites, les publications publiques d'autres sites... Des codes couleur permettent de repérer les rendez-vous de chaque calendrier ;
- à gauche, une liste de tâches à effectuer : on trouve notamment l'annonce du nombre d'articles et de brèves proposés sur différents sites ;
- à droite dans la fenêtre principale, des « rendez-vous » présentés dans un calendrier graphique (ici en affichage mensuel) : en gris les derniers articles sélectionnés par rezo.net, en rose des rendez-vous personnels, en jaune des articles proposés sur un autre site...
- en double-cliquant sur un rendez-vous, on a obtenu sa fiche (fenêtre en bas à gauche) ; on y trouve le titre, le rappel de la date, ainsi que l'introduction de l'article (éventuellement, le dernier message d'une discussion privée ou le texte d'un rendez-vous personnel) et, très utile, l'adresse Web (URL) où l'on pourra consulter ou modifier cette information.

N.B. La « synchronisation » n'est pas possible dans les deux sens :

- on peut récupérer les informations d'un calendrier réalisé à partir d'un site sous SPIP dans son logiciel de calendrier, mis à jour régulièrement,
- on ne peut pas envoyer vers le site SPIP concerné des modifications réalisées à partir du logiciel de calendrier.