



Manuel de « référence »

Version hors-ligne du site Spip.net

Tome 1

Présentation et premiers pas
Installation
Évolutions et mises à jour

SPIP est un système de publication pour l'Internet qui s'attache particulièrement au fonctionnement collectif, au multilinguisme et à la facilité d'emploi. C'est un logiciel libre, distribué sous la licence GNU/GPL. Il peut ainsi être utilisé pour tout site Internet, qu'il soit associatif ou institutionnel, personnel ou marchand.

SPIP est développé (programmé, documenté, traduit, etc.) et utilisé par une communauté de personnes que chacun est invité à rejoindre (ou simplement à contacter) sur différents sites Web, listes de discussion par email et rencontres (les fameux « Apéros-SPIP »). Le programme est né en 2001 d'une initiative du minirézo, un collectif défendant le Web indépendant et la liberté d'expression sur Internet. Il est actuellement utilisé sur des dizaines de milliers de sites très divers. Ce site est la documentation officielle.

Le document que vous avez entre les mains ou sur votre écran est un copier/coller du site Spip.net effectué entre le 10 et le 13 septembre 2007.

Ce document est destiné à ceux qui n'ont pas de connexion internet ou qui préfèrent avoir une version papier. Mais si vous voulez avoir la dernière version en ligne et à jour rendez vous sur le site Spip.net.

Je n'est fait aucune modification ou correction par rapport au site, j'ai juste revu la mise en page afin d'adapter le site sur « papier ».

Ce document a été réalisé avec [OpenOffice.org 2.2.1](http://OpenOffice.org) et la police « [Libération](#) » de RedHat.

Bonne lecture. Fabien.

P.S.: La plupart des liens hypertexte ont été laissés afin d'avoir accès aux articles en lignes.

Présentation et premiers pas

- [C'est quoi SPIP ?](#)
- [Des sites sous SPIP](#) (article disponible uniquement en ligne)
- [Caractéristiques complètes](#)
- [Conditions d'utilisation](#)

Installation

- [Télécharger SPIP](#)
- [Installer SPIP](#)
- [Hébergeurs acceptant SPIP](#)
- [Utiliser SPIP « en local »](#)
- [Effectuer une mise à jour](#)
- [Déménagement d'un site SPIP](#)
- [Sauvegarder vos données](#)
- [Migration vers SPIP 1.9](#)

Évolutions et mises à jour

- [SPIP 1.9.2](#)
- [SPIP 1.9.1](#)
- [SPIP 1.9](#)
- [SPIP 1.8.3](#)
- [SPIP 1.8.2](#)
- [SPIP 1.8, SPIP 1.8.1](#)
- [SPIP 1.7, SPIP 1.7.2](#)
- [SPIP 1.6](#)
- [SPIP 1.5](#)
- [SPIP 1.4](#)
- [SPIP 1.3](#)
- [SPIP 1.2, SPIP 1.2.1](#)
- [SPIP 1.0.3, SPIP 1.0.4, SPIP 1.0.5](#)
- [L'histoire minuscule et anecdotique de SPIP](#)

Présentation et premiers pas

C'est quoi SPIP ?

SPIP, un système de publication:

SPIP est un Système de Publication pour l'Internet. Kesako ? Il s'agit d'un ensemble de fichiers, installés sur votre compte Web, qui vous permettent de bénéficier d'un certain nombre d'automatismes : gérer un site à plusieurs, mettre en page vos articles sans avoir à taper de HTML, modifier très facilement la structure de votre site... Avec le même logiciel qui sert à visiter un site (Netscape, Microsoft Explorer, Mozilla, Opera...), SPIP permet de fabriquer et de tenir un site à jour, grâce à une interface très simple d'utilisation.



D'autres systèmes de publication existent ; chacun présente ses spécificités. Un des plus connus actuellement est [phpNuke](#) ; il impose une structure assez rigide pour le site, sous forme de portail muni de courts articles. SPIP est plus souple, et orienté vers la création d'un site structuré comme un magazine : c'est-à-dire avec des rubriques, sous-rubriques (et ainsi de suite), dans lesquelles sont insérés des articles et des brèves qui peuvent être complétés de forums de discussions.

[Pourquoi SPIP ?](#)

SPIP est un logiciel libre distribué sous [Licence Publique Générale GNU](#) (*GNU General Public License* ou GPL). Les besoins logiciels et matériels de SPIP sont raisonnables et se trouvent même chez certains hébergeurs gratuits (voir la [Foire Aux Questions](#) et le [manuel d'installation](#) pour plus de détails - ou, pour résumer à l'extrême : PHP+MySQL).

SPIP est distribué gratuitement [sur ce site](#).

-L'intérêt de SPIP est de...

- gérer un site Web de type magazine, c'est-à-dire composé principalement d'articles et de brèves insérés dans une arborescence de rubriques imbriquées les unes dans les autres. Voir [la liste complète des caractéristiques](#) de SPIP pour plus de détails.
- séparer entièrement, et distribuer entre différentes personnes, trois types de tâches : la composition graphique, la contribution rédactionnelle via proposition d'articles et de brèves, et la gestion éditoriale du site (tâche qui comprend l'organisation des rubriques, la validation des articles proposés...).
- dispenser le webmestre et tous les participants à la vie du site d'un certain nombre d'aspects fastidieux de la publication sur le Web, ainsi que de connaissances techniques trop longues à acquérir. L'installation de SPIP se réalise au moyen d'une interface simple et pas à pas, au terme de laquelle vous pouvez commencer à créer vos rubriques et articles.

SPIP a les caractéristiques suivantes...

Pour le(s) rédacteur(s) et administrateur(s)

- Une interface Web intuitive rend extrêmement simples la proposition d'articles et de brèves ainsi que la gestion éditoriale du site. De plus, des raccourcis typographiques permettent de mettre en forme un texte sans avoir à utiliser le langage HTML, rendant ainsi la contribution rédactionnelle accessible à tous, et aussi simple que l'écriture d'un e-mail.

Pour le webmestre

- L'aspect graphique et la navigation sont définis par des squelettes HTML (ou « formats types ») définissant chacun une « vue » (par exemple : une vue pour la page d'index, une autre montrant une rubrique et un résumé de son contenu, une troisième pour le détail d'un article, une quatrième pour le détail d'une brève). La façon dont est inséré le contenu rédactionnel du site dans ces pages est défini par un certain nombre de pseudo-tags HTML relativement faciles à maîtriser.
- SPIP ne restreint pas les possibilités graphiques et navigationnelles du site. Les squelettes HTML étant entièrement définis par le webmestre du site, il est possible de gérer certains éléments du site avec SPIP et le reste à la main ou même avec d'autres systèmes de publication (à condition que ces derniers soient aussi tolérants que SPIP, bien sûr).

Pour les visiteurs

- Un système de cache sur la partie publique du site accélère le site en évitant un grand nombre de requêtes à la base de données, et joue en outre un rôle de garde-fou contre les plantages de la dite base (fréquents sur des serveurs « chargés ») : dans ce cas, le site reste disponible de façon transparente, même si toute modification des contenus est impossible (y compris la contribution aux forums).
- Un moteur de recherche et d'indexation intégré à SPIP, s'il est activé par le webmestre, permet d'effectuer des recherches sur l'ensemble du contenu public du site.

Des inconvénients

Pour l'instant, la souplesse de SPIP implique qu'un peu d'efforts d'apprentissage sont nécessaires au webmestre pour modifier la présentation par défaut. Contrairement à des systèmes très contraints comme phpNuke où vous pouvez changer les couleurs et le logo en pressant simplement un bouton (mais c'est tout ce que vous avez le droit de faire), le webmestre sous SPIP doit apprendre les quelques rudiments d'un pseudo-HTML lui permettant ensuite de faire à peu près ce qu'il veut.

SPIP est livré avec un format d'interface de navigation complet ; dès que vous aurez commencé à créer le contenu de votre site, il pourra être immédiatement visité, et adoptera l'interface graphique fournie par défaut. Le webmestre du site peut bien entendu fabriquer sa propre interface graphique s'il le désire.

A l'avenir, il est prévu que plusieurs présentations soient fournies avec SPIP, permettant à la majorité des webmestres d'en réutiliser une qui leur convienne pour minimiser l'effort de personnalisation.

Exemples

L'exemple historique de l'utilisation de SPIP est le webzine [uZine2](#) (c'est le code, au départ spécifique, de ce site, qui a été repris pour réaliser le SPIP générique). Parmi d'autres sites fonctionnant sous SPIP, citons [Le Monde diplomatique](#) et [Vacarme](#).

Poursuivre...

[Pour aller plus loin, et vous lancer sous SPIP, il vous sera utile de lire la documentation, les exemples et les « premiers pas » proposés dans cette rubrique. Des listes de diffusion sont également à votre disposition pour échanger questions, trucs et astuces. A bientôt !](#)

Caractéristiques complètes

Installation

L'installation de SPIP est particulièrement simplifiée par rapport à d'autres systèmes :

- Aucune connaissance technique particulière n'est nécessaire (ni PHP, ni MySQL) pour procéder à son installation.
- La configuration se fait directement en ligne, au travers d'une interface graphique très simple (il n'est pas nécessaire, en particulier, d'aller modifier un fichier de configuration avec des codes abscons).
- Nous distribuons une version unique de SPIP ; celle-ci peut évoluer au cours du temps en fonction des améliorations, mais nous faisons très attention à ne pas compliquer en développant des « patches » qu'il faudrait aller chercher à droite ou à gauche (pour adapter SPIP à tel hébergeur par exemple).

Site public

Le site public fabriqué à partir de SPIP offre les caractéristiques suivantes :

- Interface entièrement adaptable par le webmestre sans connaissances de PHP ni de MySQL ; l'interface de SPIP se programme en HTML, auquel nous avons ajouté un langage relativement simple ; SPIP n'impose donc pas une mise en page rigide (à la manière des « trois colonnes » si caractéristiques de phpNuke).

L'interface en HTML classique n'est pas la seule forme de navigation que l'on peut présenter aux visiteurs du site. Les mêmes informations (le même contenu) peuvent être présentées dans des formats très différents. On peut par exemple fournir, en plus de la navigation Web classique :

- des fils de syndication au [format XML/RSS](#),
- un calendrier au [format iCalendar](#),
- une navigation Wap (au [format WML](#)),
- une navigation Macromedia Flash (pas d'exemple en format libre,

malheureusement)...

et tout autre format que l'on se donnera le mal de maîtriser (cHTML pour iMode, XPressTags, XML pour Indesign...).

- SPIP intègre un système de cache pour chaque page individuelle : les pages sont calculées (à partir des informations de la base de données) individuellement, et stockées dans un fichier de cache ; ainsi le serveur n'est pas ralenti par un trop grand nombre d'appels MySQL, et le site est toujours accessible même en cas de panne du serveur de bases de données.
- SPIP intègre un petit moteur de recherche basé sur un système d'indexation par mots.

La structure du site

La structure d'un site sous SPIP est construite sur une hiérarchie de *rubriques*. Il n'y a virtuellement pas de limite au nombre de rubriques : une rubrique peut contenir autant de sous-rubriques que nécessaires, qui elles-mêmes contiennent des sous-rubriques, etc. On construit ainsi la structure de son site en imbriquant des rubriques et des sous-rubriques.

Les articles

L'objet principal permettant de publier des informations sous SPIP est l'*article*. On peut placer autant d'articles que nécessaire, dans n'importe quelle rubrique.

- La rédaction des articles est très simple, elle se déroule via une interface graphique sur le Web.
- Un article est constitué de plusieurs éléments qui permettent de le structurer : titre, surtitre, soustitre, descriptif, chapeau, texte principal, post-scriptum.
- Les règles de base de la typographie française sont appliquées automatiquement (espaces insécables avant les points d'interrogation, d'exclamation, etc.).
- Des raccourcis mnémotechniques facilitent l'enrichissement typographique, la création de liens hypertexte, de notes de bas de page... mettre en page un article sous SPIP est aussi facile que d'écrire un email.
- L'interface graphique permet d'inclure simplement des images dans les articles, et chaque article peut être signalé par son propre logo.
- On peut indiquer, pour chaque article, un ou plusieurs mots-clés.
- La date de mise en ligne se gère automatiquement (on peut cependant la modifier si nécessaire) ; une seconde date peut être associée à un article, par exemple pour indiquer une date de publication originale (par exemple, un article publié antérieurement dans un magazine papier).
- Redirections (articles « fantômes ») : SPIP permet de fabriquer des articles-fantômes, intégrés dans la structure du site et affichés dans le contenu des rubriques, mais qui en réalité renvoient vers une page dont l'adresse est spécifiée par le rédacteur (sur le même site, ou même sur un autre site). Cette fonction facilite le passage d'un site déjà existant vers SPIP, par l'intégration de contenus statiques préexistants.

Les brèves

En complément des articles, SPIP intègre un système de brèves, qui facilite la publication de courtes notes d'information, telles des revues de presse (ou des revues de Web).

- Afin de faciliter la structuration et le positionnement des brèves, on ne peut installer des brèves que dans les principales rubriques du site (les rubriques placées à la racine du site).
- La structure des brèves est simplifiée : un titre et le texte de la brève ; chaque brève peut être complétée très simplement d'un lien hypertexte.
- La gestion de la publication d'une brève est simplifiée (deux boutons : publier ou refuser).
- Chaque brève peut être signalée par son propre logo.
- L'administrateur du site peut décider de désactiver l'usage des brèves sur l'ensemble du site.

Les forums

SPIP intègre un système de forums.

- Les forums peuvent être associés aux articles (un forum par article), aux rubriques ou aux brèves. Le webmestre pourra programmer son interface pour que chaque article dispose de son propre forum, ou pour que plusieurs articles d'une même rubrique partagent le même forum, etc.
- SPIP permet de choisir entre plusieurs types de forums : les forums « libres » (modérés à postériori, les contributions apparaissent immédiatement, les administrateurs peuvent éventuellement supprimer ensuite un message indésirable) ; les forums modérés à priori (les contributions n'apparaissent qu'après avoir été validées par un administrateur du site) ; les forums sur abonnement (chaque intervenant doit, pour pouvoir poster, d'abord indiquer son adresse email

pour recevoir un mot de passe lui permettant de poster ses contributions).

SPIP intègre également un système de forums privés, consacré à la discussion entre les différents rédacteurs du site, et cela dans l'espace privé.

Les pétitions

Un article peut être transformé en pétition en ligne en quelques clics.

- Les pétitions de SPIP sont validées par email automatiquement : un signataire reçoit un message de confirmation qui permet de vérifier la validité des signatures.
- On peut configurer très simplement le type de pétition : ainsi imposer une seule signature par adresse email, imposer qu'un site Web soit indiqué dans la pétition (dans ce cas, la validité de l'URL est vérifiée automatiquement), accepter ou non des messages accompagnant les signatures.

Les statistiques

SPIP intègre un système très simplifié de statistiques, permettant d'évaluer la popularité des articles et des rubriques.

Les rédacteurs/administrateurs

Un site sous SPIP peut être géré par une seule personne, ou être réalisé par un groupe de rédacteurs.

- SPIP propose deux niveaux d'accès : les administrateurs, qui gèrent notamment la structure du site et la validation des articles, et les rédacteurs, qui proposent des articles.
- Le nombre de rédacteurs et d'administrateurs est illimité.
- On peut décider d'offrir aux utilisateurs du site public de s'inscrire pour devenir rédacteur (la procédure d'inscription est alors gérée automatiquement par SPIP).
- Chaque auteur peut se voir associer un logo personnel téléchargeable depuis l'interface (par exemple une photo d'identité).

Syndication

Les sites réalisés sous SPIP, phpNuke, ou d'autres systèmes, fournissent un fichier dynamique indiquant leurs dernières publications. SPIP peut analyser de tels fichiers et ainsi indiquer les nouveautés d'autres sites :

- on peut ajouter autant de sites syndiqués que l'on veut ;
- les sites syndiqués sont associés aux rubriques de son propre site ; ainsi, on peut associer à une rubrique thématique les liens vers des sites traitant du thème précis de la rubrique.

Interface graphique du site public

L'interface graphique du site public est très souple. Grâce à un langage très simple (mais propre à SPIP), on peut réaliser à peu près n'importe quelle interface graphique. Il n'est en particulier pas nécessaire de connaître PHP et MySQL pour réaliser une interface graphique originale sous SPIP.

Cependant, le système de cache est totalement compatible avec PHP : le webmestre peut, s'il le désire, intégrer des fonctions PHP dans ses formats-types (squelettes), ou des passerelles CGI. On peut donc enrichir SPIP avec des scripts spécialisés pour compléter ou remplacer des fonctions manquantes (par exemple : compteur, moteur de recherche plus puissant, etc.).

Interface du site privé

La partie privée qui permet de gérer le site dispose d'une interface graphique complète, très simple d'utilisation.

- Cette interface s'adapte en fonction des activités de chaque rédacteur ou administrateur, et en fonction de l'activité du site. Ainsi chaque auteur a-t-il accès rapidement à ses propres articles, et les articles proposés à la publication sont signalés à tous les utilisateurs. De même l'interface est différente selon que l'on est rédacteur ou administrateur.
- Chaque utilisateur peut personnaliser son interface. Il peut choisir entre une interface simplifiée, qui n'offre que les fonctions principales, et une interface complète. Il peut également modifier quelque peu l'habillage graphique de l'interface.
- Lorsqu'un site accueille plusieurs rédacteurs, SPIP devient un outil de travail coopératif : débats autour des articles, système de validation, travail à plusieurs sur un même article...

Paramétrage du site

Si l'interface graphique du site public et la gestion du contenu sont, dans SPIP, strictement séparées (par exemple, on ne fixe pas la couleur du fond d'écran du site public dans l'espace privé), il est cependant possible de configurer certains comportements du site dans l'espace privé :

- accepter ou refuser certains éléments du contenu des articles : ainsi on peut décider d'interdire l'utilisation des surtitre, soustitre, descriptif, chapeau ou post-scriptum, ou la date de publication antérieure et les mots-clés ;
- configurer (ou désactiver) les forums publics ;
- indiquer si l'on publie les articles avant la date de publication qu'on leur a fixé (cette option permet par exemple de partir en vacances, le site publiant des articles pendant cette absence) ;
- désactiver le système de brèves (en effet, certains sites n'en ont pas l'usage ; les désactiver permet de simplifier l'interface pour les rédacteurs) ;
- activer ou désactiver les statistiques ;
- activer ou désactiver le moteur de recherche.

Suivi éditorial

Afin de faciliter le suivi éditorial du site, plusieurs options sont offertes :

- envoi des contributions des forums aux auteurs des articles ; lorsqu'un visiteur du site poste un message sous un article, l'auteur de cet article en est informé par mail, ce qui lui permet de suivre l'activité de son article par mail ;
- suivi de l'activité éditoriale ; si le site est le fruit d'une équipe de rédacteurs, on peut signaler automatiquement les annonces importantes de l'activité éditoriale à une adresse email (dans l'idéal, une liste de diffusion) ; ainsi, lorsqu'un article est publié ou proposé à la publication, cette liste en est informée ;
- annonce des nouveautés ; SPIP peut envoyer automatiquement, selon une fréquence fixée par les administrateurs, un courrier électronique recensant les dernières publications sur le site.

Sauvegarde et exportation de la base de données

Le webmestre du site peut réaliser une sauvegarde de sa base de données (un fichier est alors créé) ; si le serveur le permet, cette sauvegarde sera réalisée dans un fichier compressé, facilitant ainsi sa récupération par FTP. SPIP intègre bien entendu la fonction qui permet d'importer un tel fichier.

Conditions d'utilisation

Explication de la licence

SPIP est un *logiciel libre* distribué [sous licence](#), aussi appelée en français *Licence Publique Générale GNU*.

Cette licence vous garantit les libertés suivantes :

- la liberté d'installer et d'utiliser SPIP pour quelque usage que ce soit ;
 - la liberté d'étudier le fonctionnement de SPIP et de l'adapter à vos propres besoins en modifiant le code source, auquel vous avez un accès immédiat puisque SPIP est intégralement programmé en PHP ;
 - la liberté de distribuer des copies à qui que ce soit, tant que vous n'altérez ni ne supprimez la licence ;
 - la liberté d'améliorer SPIP et de diffuser vos améliorations au public, de façon à ce que l'ensemble de la communauté puisse en tirer avantage, tant que vous n'altérez ni ne supprimez la licence.

Il ne faut pas confondre logiciel libre et logiciel en domaine public. L'intérêt de la licence GPL (licence du logiciel libre) est de *garantir la non-confiscation du logiciel*, au contraire d'un logiciel du domaine public qui peut se voir transformé en logiciel propriétaire. Vous bénéficiez des libertés ci-dessus dans le respect de la licence GPL ; en particulier, si vous redistribuez ou si vous modifiez SPIP, vous ne pouvez cependant pas y appliquer une licence qui contredirait la licence GPL (par exemple, qui ne donnerait plus le droit à autrui de modifier le code source ou de redistribuer le code source modifié).

Remarques pratiques

SPIP étant fourni et distribué gratuitement par ses auteurs, ces derniers n'offrent *aucune garantie* d'aucune sorte quant à l'utilisation que vous en ferez.

Vous pouvez utiliser SPIP pour toute activité (y compris personnelle, professionnelle ou commerciale). Vous êtes libre de déterminer la rétribution de vos services le cas échéant, d'ajouter contractuellement à votre prestation une forme de garantie quant au service fourni ; mais, encore une fois, votre propre contrat ne doit pas interférer avec la licence GPL attachée à SPIP (par exemple, vous ne pouvez pas interdire à votre client de modifier le logiciel).

Le texte de la licence GPL (en anglais) est fourni avec SPIP ; il est consultable depuis le bas de chaque page dans l'espace privé.

SPIP, Système de Publication pour l'Internet

Copyright © 2001-2006, Arnaud Martin, Antoine Pitrou, Philippe Rivière et Emmanuel Saint-James.

Ce programme est un logiciel libre ; vous pouvez le redistribuer et/ou le modifier conformément aux dispositions de la Licence Publique Générale GNU, telle que publiée par la Free Software Foundation ; version 2 de la licence, ou encore (à votre choix) toute version ultérieure.

Ce programme est distribué dans l'espoir qu'il sera utile, mais SANS AUCUNE GARANTIE ; sans même la garantie implicite de COMMERCIALISATION ou D'ADAPTATION A UN OBJET PARTICULIER. Pour plus de détails, voir la Licence Publique Générale GNU.

Un exemplaire de la Licence Publique Générale GNU doit être fourni avec ce programme ; si ce n'est pas le cas, écrivez à la Free Software Foundation Inc., 675 Mass Ave, Cambridge, MA 02139, Etats-Unis.

Ce logiciel est téléchargeable à l'adresse <http://www.spip.net/> ; vous trouverez également, sur ce site, un mode d'emploi complet et des informations supplémentaires.

En droit français, SPIP est régi par les dispositions du code de la propriété intellectuelle (CPI). Le noyau de SPIP est une oeuvre de collaboration entre ses auteurs, désignés ci-dessus (article L 113-1 du CPI). L'ensemble du projet SPIP forme une oeuvre collective au sens des articles L 113-2 et L 113-5 du CPI. Les auteurs mettent l'oeuvre à disposition de tous selon les droits et obligations définis par la licence publique générale GNU.

Les icônes de l'interface sont de Diala Aschkar et de Jakub « Jimmac » Steiner.

Les traductions de l'interface sont le fruit du travail réalisé par une équipe de traducteurs réunis sur le site [spip.net](http://www.spip.net).

Installation

Télécharger SPIP

SPIP 1.9.2b
(23 mai 2007)

Une fois le fichier zip ci-après téléchargé sur votre ordinateur, vous devrez le décompresser, puis installer l'ensemble, par FTP, sur votre site.



Installation automatique



Récupérez le fichier `spip_loader.php` (ci-contre) et recopiez-le dans le répertoire où vous voulez installer SPIP (à la racine de votre site Web, par exemple).

Ensuite appelez ce fichier depuis votre navigateur Web, et attendez que le chargement se termine.

Si la procédure échoue, vous devrez effectuer l'installation manuelle à partir du paquet ci-dessus.

Version de développement



Nouveau ! Depuis le 21 août 2005, SPIP est développé sous SVN. La version en cours de développement peut, selon le moment, corriger un bug récent ou être totalement inutilisable.

Le projet de développement de SPIP bénéficie donc maintenant de son propre site web : <http://trac.rezo.net/trac/spip>. Vous pouvez y consulter :

- les [sources](#)
- les [rapports de bug](#)
- ainsi que les instructions pour télécharger la dernière version de développement.

Archives



Vous trouverez ici les anciennes versions de SPIP.

Compléments

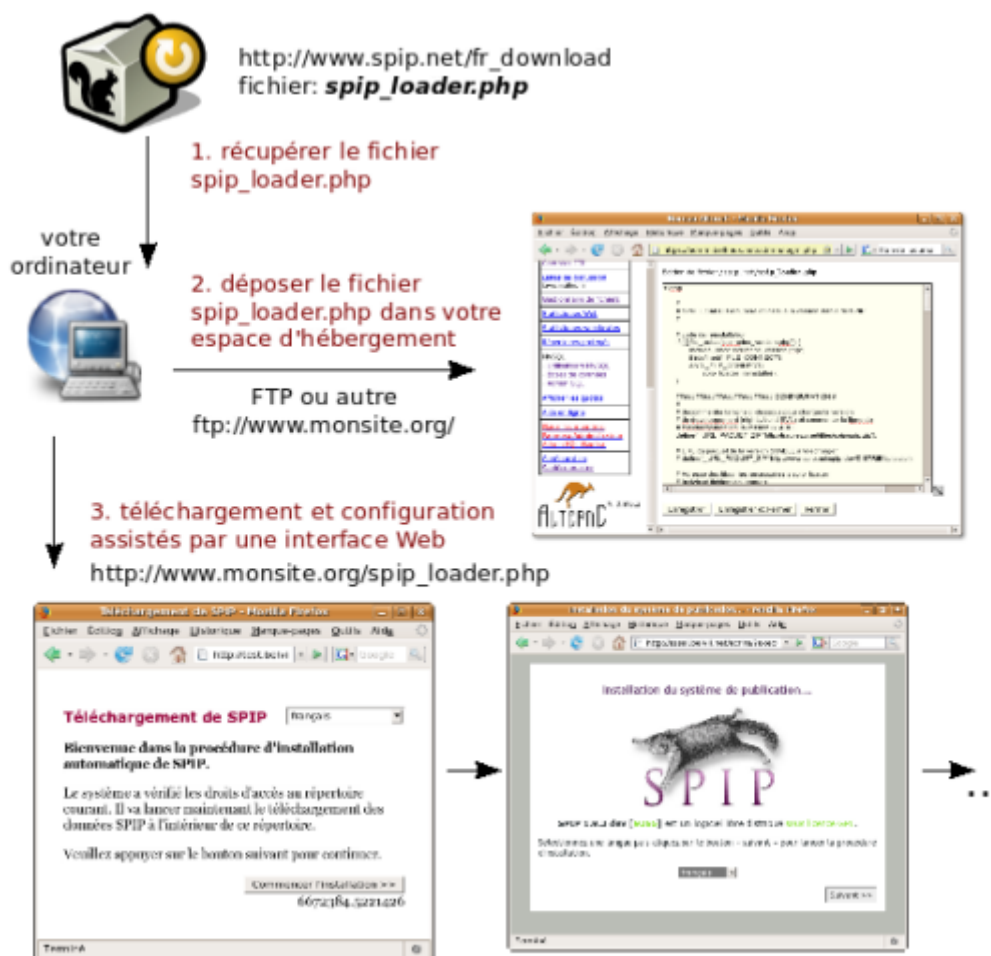
[SPIP Contrib'](#) est le site de référence de la communauté utilisatrice de SPIP. Vous y trouverez tout ce que vous cherchez, astuces, squelettes, etc. Vous pouvez aussi y apporter les vôtres !

Installer SPIP

Pour installer un site SPIP, il vous faudra un espace d'hébergement web capable d'exécuter du PHP, ainsi qu'une base de données MySQL. Mais soyez rassuré-e : aucune connaissance de PHP ou de MySQL n'est nécessaire pour administrer un site SPIP ! Il vous faudra juste vérifier que votre hébergeur le propose.

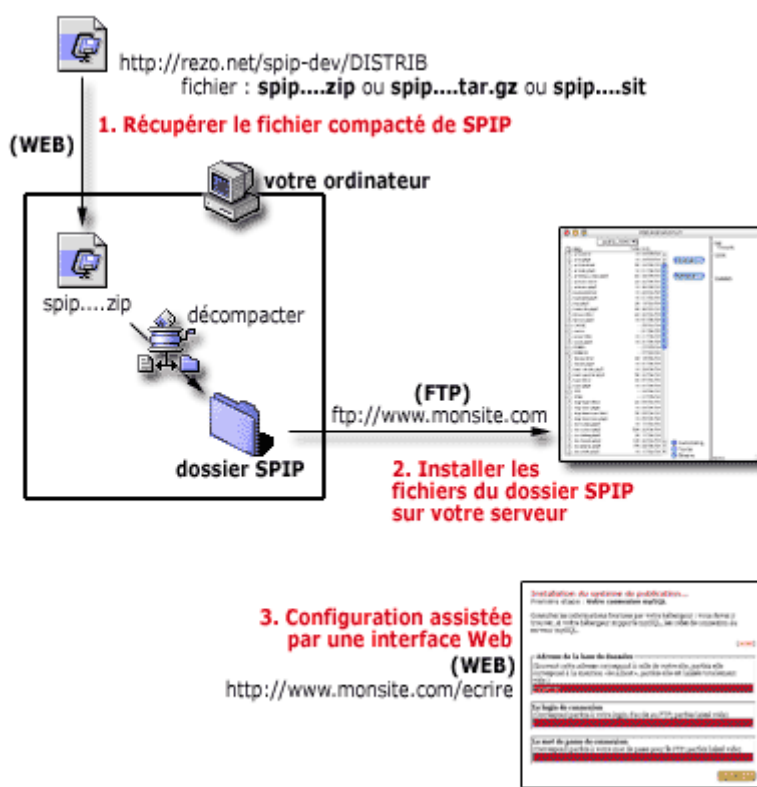
L'installation de SPIP est très simple : il n'y a pas, en particulier, de fichier à modifier « à la main » avec des variables ésotériques. Vous trouverez ici une présentation synthétique des deux méthodes d'installation, puis leur description en détail.

La procédure la plus facile et la plus rapide est l'installation automatique avec « spip_loader » :



1. [Récupérez le fichier `spip_loader.php`](#) sur notre serveur (ou copiez juste son contenu),
2. Déposez ce fichier dans votre espace d'hébergement (par FTP ou par tout autre moyen que vous propose votre hébergeur).
3. Connectez-vous avec votre navigateur sur votre site, visualisez le fichier « `spip_loader.php` » que vous venez de déposer, il vous proposera de télécharger SPIP, puis une interface graphique vous permettant de configurer le système. Une fois ces quelques informations de configuration fournies, SPIP sera totalement installé et vous pourrez commencer à travailler sur votre site.

Cependant, selon la configuration de votre hébergement, il peut arriver que cette procédure ne soit pas possible, et il vous faudra passer à l'installation « manuelle », qui est à peine moins simple :



1. Récupérez le fichier de SPIP sur notre serveur, et décompactly-le sur votre ordinateur personnel. Vous obtenez un dossier « SPIP... » contenant l'ensemble des fichiers du système SPIP.
2. Installez le contenu de ce dossier sur votre site (en général par FTP, ce qui vous permet d'installer des pages HTML et des fichiers sur votre espace d'hébergement).
3. Connectez-vous avec votre navigateur sur votre site, dans un dossier intitulé « écrire », où SPIP vous proposera une interface graphique vous permettant de configurer le système. Une fois ces quelques informations de configuration fournies, SPIP sera totalement installé et vous pourrez commencer à travailler sur votre site.

Configuration nécessaire

Vous devez disposer d'un hébergement Web avec :

- une interface pour déposer vos fichiers hébergés, par exemple **un accès FTP** ;
- **le support de PHP** ;
- **un accès à une base de données MySQL**.

Pour déposer vos fichiers, votre hébergeur vous donne en général un identifiant et un mot de passe. Ceux-ci vous permettent de vous authentifier pour gérer votre espace d'hébergement, en général à travers une interface web : une « console d'administration ». Depuis cette console, vous pouvez le plus souvent créer des répertoires et déposer des fichiers —pages HTML, scripts PHP ou autre— en les téléchargeant un par un depuis votre ordinateur. Vous pourrez les voir à l'adresse web de votre site — attention : celle-ci est différente de l'adresse de la console d'administration.

En général vous disposez aussi d'un identifiant et un mot de passe (souvent les mêmes) pour accéder à

votre espace d'hébergement en FTP. Cela vous permettra de télécharger de nombreux fichiers en un seule opération. Il vous faudra un **client FTP** sur votre ordinateur [[1](#)].

Avant l'installation, vous devez aussi avoir une base mySQL disponible. Sur de très nombreux hébergements, il faut soit demander l'activation d'une base mySQL à l'administrateur, soit suivre une procédure automatique en ligne (dans tous les cas, l'activation de la base mySQL n'a rien à voir avec SPIP ; si vous avez des difficultés, seul votre hébergeur peut vous fournir les mots de passe nécessaire et vous expliquer comment activer votre compte mySQL).

Vous devez connaître les données de votre connexion MySQL (fournies par l'hébergeur) :

- **l'adresse de la base MySQL** : par exemple *sql.free.fr*, ou *localhost*, ou vide ;
- **votre login MySQL** : souvent le même login que votre compte Web ;
- **votre password MySQL** : souvent le même que le compte Web ;

Lors de l'installation, une fois ces informations indiquées, il faudra aussi préciser :

- **le nom de la base de données** : souvent le même login que votre compte Web - il est possible que le serveur vous offre la possibilité de créer vous même cette base.

Exemple : si vous disposez d'un compte nommé « monsite » chez Free (adresse <http://monsite.free.fr>), l'adresse de la base mySQL est « *sql.free.fr* », le nom de la base de données est « monsite », votre login est « monsite » et le mot de passe est celui de votre compte. Il vous suffit [d'activer votre base de données pour php](#)

Ces éléments sont indispensables : si vous ne les connaissez pas, contactez votre hébergeur et demandez-lui de vous les rappeler.

Aucune configuration spéciale n'est nécessaire sur votre ordinateur personnel, SPIP se gère entièrement sur le Web. Tout ce dont vous avez besoin, c'est d'un navigateur Web (n'importe lequel), et d'un logiciel de transfert FTP pour installer les fichiers sur votre compte.

Installation automatique (« spip_loader »)

Il existe pour SPIP une procédure d'installation ultra-simplifiée : un fichier à télécharger sur votre serveur et ça s'installe. *Attention* : cette procédure ne fonctionne pas sur tous les serveurs. Si elle ne fonctionne pas (vous vous en rendez compte immédiatement), passez à l'étape **1** ci-dessous.

Récupérez le fichier `spip_loader.php` à l'adresse ci-dessous (si le fichier s'affiche dans votre navigateur, faites « Enregistrer sous... ») :

— <http://rezo.net/spip-dev/INSTALL>

et téléchargez-le tel quel sur votre serveur (chez votre hébergeur) par FTP. « Visitez » cette page avec votre navigateur Web habituel (à l'adresse du style : http://www.moncompte.com/spip_loader.php) et suivez la procédure indiquée.

Si la procédure fonctionne, ce petit fichier va récupérer SPIP sur notre propre serveur et l'installer chez votre hébergeur. Ensuite la procédure de configuration démarre automatiquement (étape **3** ci-dessous).

1. Récupérer SPIP

SPIP est disponible en téléchargement par le Web à l'adresse : [Télécharger SPIP](#).

Dans ce dossier vous trouverez :

- un fichier `spip.zip` : il s'agit de la version complète de SPIP, comprenant toutes les traductions existantes ;

- un sous-dossier où sont déposées les versions monolingues de SPIP (identifiées par le code de la langue en deux ou trois lettres) ; celles-ci peuvent être utiles pour minimiser l'espace d'hébergement occupé et/ou le temps de téléchargement.

Choisissez la version qui vous intéresse, décompactez l'archive sur votre ordinateur dans un répertoire de votre choix, puis transférez le contenu de ce répertoire chez votre hébergeur via FTP.

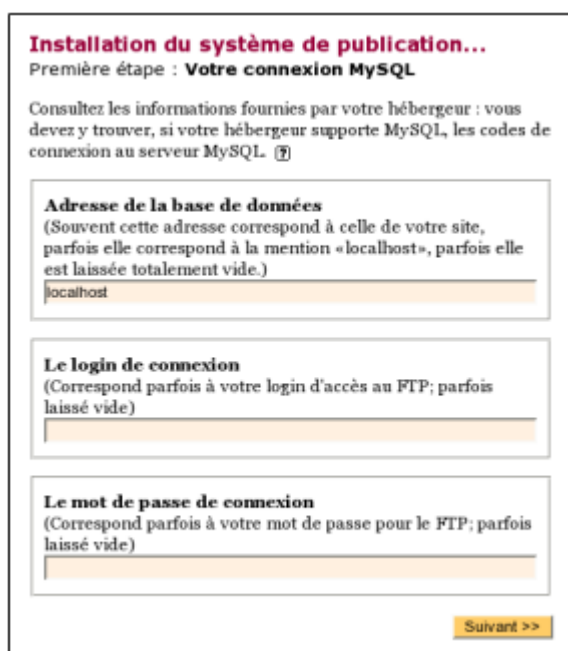
2. Installer les fichiers

Installez l'ensemble des fichiers de SPIP sur votre site [2], à l'endroit où vous voulez que le site géré par le système soit accessible au public : le plus souvent à la racine de votre site, mais ce n'est pas impératif.

3. Procédure de configuration

Désormais tout se déroule en ligne. Il vous suffit d'aller « visiter » votre dossier « /ecrire » par le Web.

Exemple : selon notre exemple précédent, il s'agirait de l'adresse <http://monsite.free.fr/ecrire>.



Installation du système de publication...
Première étape : **Votre connexion MySQL**

Consultez les informations fournies par votre hébergeur : vous devez y trouver, si votre hébergeur supporte MySQL, les codes de connexion au serveur MySQL. ⓘ

Adresse de la base de données
(Souvent cette adresse correspond à celle de votre site, parfois elle correspond à la mention «localhost», parfois elle est laissée totalement vide.)

Le login de connexion
(Correspond parfois à votre login d'accès au FTP; parfois laissé vide)

Le mot de passe de connexion
(Correspond parfois à votre mot de passe pour le FTP; parfois laissé vide)

Lors de la première connexion à cette adresse, une procédure d'installation pas-à-pas démarre. L'interface est très simple, il suffit d'entrer les informations demandées (essentiellement les informations concernant la base de données mySQL indiquées au début). Une fois que c'est terminé, le système vous demande l'identification que vous avez indiquée et vous pouvez commencer à gérer votre site. Par la suite, c'est toujours dans ce dossier « /ecrire » que vous irez travailler, muni de vos codes d'identification.

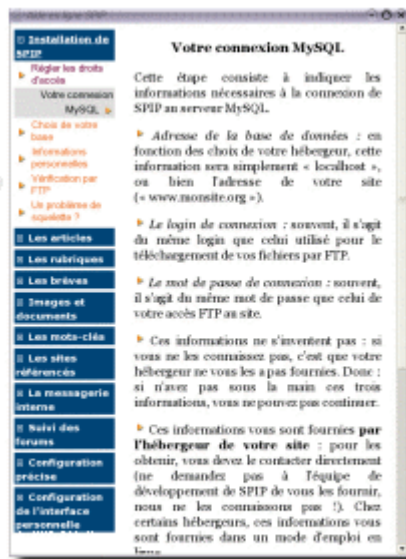
du système

: Votre connexion

mations fournies
votre hébergeur
MySQL. [?](#)

base de données
correspond à la
meilleure (par
exemple vide.)

connexion
fois à votre log



À chaque étape de la procédure d'installation, vous trouverez un lien vers l'aide (comme ceci : [?](#)), qui provoque l'affichage d'une aide en ligne expliquant chaque détail de l'utilisation de SPIP. (La seule opération un peu complexe apparaît sur certains serveurs : il vous faudra peut-être modifier les « droits d'accès » de certains dossiers ; l'opération n'est pas bien méchante, et l'aide en ligne vous fournit tous les détails nécessaires.)

Si tout s'est bien déroulé jusqu'ici, la procédure d'installation est terminée, et vous pouvez créer et gérer votre site sans aucune autre manipulation ésothérique...

En cas de grosse erreur (du genre : vous avez oublié votre propre accès au site - fréquent au début...), pour « relancer » cette procédure d'installation, il faut utiliser votre logiciel FTP et effacer les fichiers suivants :

- /ecriture/inc-connect.php3
- /ecriture/.htaccess (s'il existe)

La connexion suivante dans le dossier « ecriture » relancera alors la procédure de configuration (en réalité, c'est l'absence de fichier « inc-connect.php » qui provoque le lancement de cette procédure).

Votre témoignage

Afin de nous aider à améliorer cette procédure d'installation, merci de faire part de votre expérience dans le [forum « installation »](#), ou en écrivant à spip@rezo.net (attention : dans les deux cas vos réponses seront publiées sur notre site, soit sur le forum, soit dans les archives de notre liste de discussion). Si vous effectuez l'installation vous-même, veuillez indiquer :

- le nom de votre hébergeur (important, ça, qu'on ait une idée des différents hébergeurs compatibles, notamment les gratuits) ;
- les éventuelles difficultés rencontrées (y compris les difficultés d'interface et de compréhension du processus d'installation, histoire qu'on puisse améliorer l'interface ou la documentation) ;
- même si votre installation s'est déroulée sans aucune difficulté, merci de l'indiquer (c'est une info intéressante).

Notes

[1] Dans les environnements Linux (Gnome ou KDE) ou dans Mac OS X, un client FTP est intégré au bureau. Pour Windows, vous pouvez utiliser le logiciel libre [FileZilla](#).

[2] À titre d'information, la structure de répertoires de SPIP est la suivante :

- *répertoire racine*
 - index.php
 - spip.php
 - htaccess.txt, à renommer en .htaccess pour le support des “urls propres”,
 - INSTALL.txt et UPGRADE.txt (à lire)
 - inc-public.php3, pour support des anciens squelettes,
 - dossier /IMG, vide au départ, où SPIP stockera les images et documents joints
 - dossier /dist, qui contient les squelettes par défaut, c'est-à-dire la présentation du site (ne pas supprimer, ni modifier !). Il contient différents sous-répertoires dont :
 - dossier /images pour les images des squelettes (logo SPIP,...)
 - dossier /formulaires pour les squelettes de formulaires,
 - dossier /polices pour les polices de caractères, ...
 - dossier /oo (pour l'affichage en texte seulement)
 - dossier /ecrire qui contient l'essentiels des scripts de SPIP :
 - le fichier inc_connect.php sera créé dans ce répertoire lors de l'installation
 - dossier /action pour le fonctionnement l'espace privé de SPIP,
 - dossier /balises pour le calcul des balises,
 - dossier /public pour le traitement de l'espace public (calcul des squelettes),
 - dossier /inc pour les fichiers d'inclusion dans d'autres scripts,
 - dossier /safehtml et d'autres dossiers de libraires,
 - dossier /lang avec les fichiers de langue pour l'internationalisation de SPIP,
 - ...
 - dossier /tmp dans lequel SPIP écrira son cache et ses fichiers temporaires. Dans ce répertoire, vide initialement seront créés des
 - dossier /cache pour le stockage des pages calculées,
 - dossier /upload pour déposer des fichiers volumineux,
 - dossier /dump pour les imports-exports de la base,
 - dossier /sessions pour les données de connexion des rédacteurs,
 - dossier /visites pour les données d'accès des visiteurs,
 - ...

Historique : Dans les versions précédentes de [SPIP 1.9](#), la structure était :

- **répertoire racine**
 - squelettes en .html
 - nombreux fichiers .php3
 - dossier /CACHE (vide)
 - dossier /IMG
 - dossier /NAVPICS
 - dossier /ecrire (le plus important)
 - nombreux fichiers .php3
 - dossier /AIDE
 - dossier /img_pack
 - dossier /data (vide)
 - dossier /lang
 - dossier /upload (vide)

Hébergeurs acceptant SPIP

Quel hébergeur ?

Une [liste d'hébergeurs compatibles ou non avec SPIP](#) est désormais disponible sur le [Wiki](#) de [SPIP-contrib](#).

N'hésitez pas à contribuer à l'enrichissement de cette liste, il s'agit d'un outil apprécié par de nombreux utilisateurs débutants.

Questions / réponses

Mon hébergeur n'est pas dans la liste ci-dessus. Comment je fais ?

S'il propose PHP4 avec MySQL, il y a de grandes chances que ça marche. De toute façon, l'ensemble [téléchargement plus essai d'installation](#) devrait prendre aux plus maladroits quelques dizaines de minutes *maximum*.

Si vous voulez tout de même vraiment savoir à l'avance si ça va marcher, lisez les questions qui suivent.

Quelles sont les extensions de fichiers PHP supportées par mon hébergeur ?

Certains hébergements ne reconnaissent pas les extensions .php3, qui sont celles des fichiers de SPIP jusqu'à la version 1.8 (lorsque vous tenterez d'installer SPIP, vous verrez le code contenu dans les fichiers au lieu de la procédure d'installation).

Dans ce cas, essayez l'une des [distributions dérivées de SPIP](#) que propose la communauté.

Avec quelles versions de PHP SPIP est-il compatible ?

La version 1.7.2 est compatible avec php3 à partir de la version php 3.0.8, ainsi qu'avec toutes les versions de php4.

La version 1.8 est compatible de PHP 4.0.8 à PHP 5.

Avec quelles versions de MySQL SPIP est-il compatible ?

Aucun test n'a été fait en ce sens, mais normalement toutes les versions récentes conviennent : notamment, à partir de la 3.22.

Et avec quels serveurs Web, sous quels systèmes d'exploitation ?

Encore une fois, nous n'avons pas fait de tests sur le sujet. Bien entendu, le choix recommandé, car le plus répandu, est Apache sous un Unix quelconque (par exemple Linux, FreeBSD, Solaris, MacOS X...).

Néanmoins, il est fort probable que SPIP marche sous d'autres configurations. Ainsi, il est régulièrement testé avec succès sous Windows, avec PHP4 en module Apache. Merci de nous signaler votre expérience avec des configurations logicielles autres que celles citées ci-dessus.

Où en savoir plus sur l'installation ?

- Le [manuel d'installation](#) ;
- et, en cas de problème, la [FAQ technique](#).

Utiliser SPIP « en local »

Pour publier votre site sur le Web, vous avez certainement besoin d'un [hébergeur](#). Mais en attendant, vous voulez peut-être faire des essais et des réglages sans être gêné par la lenteur de la connexion Internet, et sans laisser vos futurs visiteurs admirer dès maintenant vos premiers pâtés. La solution est d'héberger votre propre petit « serveur Web » sur votre machine personnelle, pour votre usage privé. Cela s'appelle « travailler en local ».

Pour les utilisateurs ayant un PC fonctionnant sous Windows, la solution la plus simple pour tester SPIP consiste à installer [EasyPHP](#) sur sa propre machine.

Le site Ecran de Bureau propose, sur SPIP-Contrib, [un fichier PDF expliquant graphiquement la marche à suivre](#). Ce document est destiné aux débutant-e-s.

Les autres systèmes (MacOS, Linux) permettent aussi de monter son petit serveur personnel, parfois automatiquement, parfois au prix d'un léger effort de configuration à la main. Nous vous conseillons de vous reporter à la documentation de votre système ou aux sites Web d'entraide dédiés à celui-ci. Exemples de serveur Web local pour MacOSX : [Mamp](#).

P.-S.

Soulignons qu'il s'agit essentiellement d'une solution pour **tester** SPIP. Dans le cadre d'une utilisation réelle pour diffuser de l'information sur l'internet, il faudra réaliser une installation chez un véritable hébergeur.

Effectuer une mise à jour

Effectuer une mise à jour de SPIP est très simple. Cependant, voici une méthode pas à pas, recommandée pour éviter les erreurs.

La procédure, décrite en détail ci-après, peut sembler compliquée. En réalité, nous entrons volontairement dans le détail de chaque opération pour vous éviter certaines erreurs ; mais dans la pratique, la mise-à-jour de SPIP se réalise en quelques minutes et est d'une grande simplicité.

1. Sauvegardez votre base de données.

Avant toute modification importante d'un système informatique, il est toujours conseillé d'effectuer une sauvegarde de précaution.

Notez bien : il s'agit uniquement d'une précaution. Vous n'êtes pas obligé de l'effectuer, et le fichier de cette sauvegarde ne vous servira probablement à rien, puisque la mise à jour de SPIP se déroulera certainement sans aucun problème !

C'est la même logique que lorsque vous modifiez le système d'exploitation de votre ordinateur (installer une nouvelle version de Windows, de MacOS ou de Linux...) : vous sauvegardez vos documents importants, mais vous savez très bien que, si la mise-à-jour s'est bien déroulée, vous n'aurez pas besoin de réinstaller ces documents.

La procédure est expliquée dans cet article : « [Sauvegarder vos données](#) ».

Ce point est important : **sauvegardez votre base de données avant la mise-à-jour, mais ne la restaurez pas ensuite !** En effet, nous avons constaté que de nombreux utilisateurs sauvegardaient leur base de données, effectuaient la mise-jour, puis *réinstallaient leurs documents à partir de cette sauvegarde* ; c'est une erreur, et leurs sites présentaient alors des dysfonctionnements. La sauvegarde est une simple précaution en cas de gros problème lors de la mise à jour, mais si l'opération se déroule bien (ce qui est presque toujours le cas !), **vous ne devez pas réinstaller cette sauvegarde.** (La sauvegarde est réalisée avec une structure des données correspondant à la [version précédente de SPIP](#) ; si vous restaurez ces données après la mise à jour, vous les réinstallez dans une structure qui a évolué, provoquant ainsi l'apparition de problèmes.) Cette sauvegarde n'est donc utilisable qu'avec la bonne version de SPIP : pensez à la noter **avant** et à [télécharger une ancienne version de SPIP](#) pour pouvoir tout retrouver comme avant en cas de problème.

*Si votre site est sensible à une perte de service d'une heure à un jour ou deux, il est important de faire la mise à jour [en local](#) d'abord, de manière à **régler les problèmes avant la mise en ligne**. C'est mieux s'il s'agit de la même configuration que sur votre espace Web mais c'est déjà bien si vous avez pu voir que c'est faisable sans gros bug avec vos squelettes et vos ajouts.*

2. Installez la nouvelle version de SPIP

La véritable procédure de mise à jour commence ici.

Le principe est très simple : il suffit d'installer les fichiers de SPIP une nouvelle fois, exactement comme vous l'aviez fait lors de la première installation. Soit avec « [spip_loader](#) » qui effectue l'installation automatique des fichiers, soit plus traditionnellement en décompactant SPIP sur votre propre disque dur et

en envoyant tous les fichiers par FTP chez votre hébergeur.

Notez bien : il n'est pas nécessaire de supprimer les fichiers de la version précédente. Cela n'est ni nécessaire ni conseillé : en effet, si vous supprimez les anciens fichiers, vous devrez certainement procéder à nouveau au paramétrage de SPIP (indiquer les données de connexion à la base de données, etc.), procédure inutile si vous vous contentez d'écraser les anciens fichiers avec les nouveaux. En effaçant les anciens fichiers, vous risquez même d'effacer les images contenues dans vos articles ! Donc : restez simple : inutile d'effacer quoi que ce soit avant d'installer les nouveaux fichiers ; les nouveaux écraseront les anciens automatiquement...

L'organisation des fichiers ayant beaucoup changé entre la version [SPIP 1.8](#), [SPIP 1.8.1](#) et la version [SPIP 1.9](#), une procédure de mise à jour spécifique est détaillée dans l'article « [Migration vers SPIP 1.9](#) ».

3. Déclenchez la mise à niveau de votre site

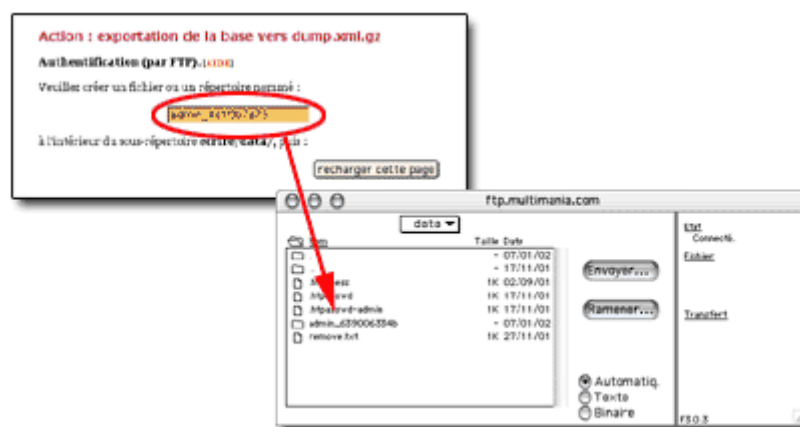
Une fois *tous les fichiers* réinstallés (par FTP, ou automatiquement avec « [spip_loader](#) »), rendez vous dans l'espace privé de votre site.

Notez bien : attendez que *tous les fichiers* soient bien installés chez votre hébergeur. Inutile d'essayer d'intervenir sur votre site *pendant* le transfert des fichiers, vous obtiendriez des résultats incohérents...

Dans votre espace privé, vous obtenez invariablement le message : « **Message technique : la procédure de mise à jour doit être lancée afin d'adapter la base de données à la nouvelle version de SPIP.** Si vous êtes administrateur du site, veuillez cliquer sur ce lien. » :



En tant qu'administrateur, suivez le lien pour pouvoir déclencher la mise-à-jour de SPIP. Vous arrivez sur un écran d'*authentification par FTP*, exactement similaire à la procédure précédente (pour la [sauvegarde de la base](#)) :



Une nouvelle fois, copiez le mot indiqué par cet écran et, avec votre logiciel-client FTP, créez un

nouveau répertoire dans « écrire/data », et donnez-lui le nom que vous venez de copier.

Cliquez sur « **recharger cette page** », ce qui déclenche la mise à jour de la base de données de SPIP.

Voilà, **l'opération de mise-à-jour est terminée.**

Répétons ce conseil, car c'est une erreur très classique : **ne réinstallez pas la base de données à partir de la sauvegarde effectuée précédemment.** Cette sauvegarde correspond désormais à une ancienne structure des données, elle est donc plus ou moins inutilisable. Si l'opération s'est bien déroulée, vous pouvez même détruire cette ancienne sauvegarde.

En cas de pépin !

- **À certains endroits de l'espace privé (et parfois sur le site public), j'obtiens des messages d'erreur du type « file not found », « file missing », ou d'autres messages indiquant un problème de fichier incomplet ou manquant.**

Il y a peut-être eu des problèmes lors du téléchargement des fichiers par FTP ; avec votre logiciel-client FTP, vérifiez la taille des fichiers incriminés ; notamment, si un fichier a une taille de 0 ko, réinstallez ce fichier.

- **J'obtiens beaucoup de messages d'erreur.**

Réinstallez à nouveau l'intégralité des fichiers par FTP. On ne sait jamais...

- **Mon site fonctionne à peu près correctement, mais certaines fonctionnalités ne fonctionnent pas bien, les rédacteurs rencontrent des problèmes alors que cela fonctionne bien pour les administrateurs, etc.**

Rendez-vous sur la liste de diffusion des [utilisateurs de SPIP](#). Dans un premier temps, consultez les [archives](#) de cette liste, ou le [forum](#) pour voir si votre problème n'a pas été déjà abordé.

Exposez votre question en étant le plus précis possible : quel hébergeur, à partir de quelle version avez-vous effectué la mise à jour ; n'oubliez pas de signaler si ce problème apparaissait déjà ou non dans la version précédente.

Si votre problème est un bug encore inconnu, les développeurs travailleront très rapidement sur la question pour livrer une version corrigée.

Quelques liens complémentaires :

- [FAQ de spip](#)
- [FAQ Spikini](#)
- [Mettre à jour son site SPIP](#)

P.-S.

Pensez également à vérifier la compatibilité des contributions et des plugins que vous utilisez avec la nouvelle version de SPIP, et à les mettre à jour au besoin.

Déménagement d'un site SPIP

Changer l'hébergement d'un site SPIP est presque aussi simple que de [l'installer](#). Viennent s'y ajouter la récupération des données de la base, et toute la personnalisation du site.

Néanmoins, il est important de savoir si le site n'a pas une quelconque personnalisation, en particulier « hors SPIP » qu'il faille récupérer, et savoir s'il faut adapter sa configuration au nouvel hébergement.

On commence souvent un site « [en local](#) » ou dans un hébergement gratuit mais limité, et à un moment ou un autre on a besoin de le changer vers un nouvel hébergement. Ou simplement, l'on est une personne précautionneuse et on se préoccupe de faire régulièrement des sauvegardes d'un site.

Tant que le site suit un certain nombre de règles, restant dans le cadre de SPIP [1] c'est facile de récupérer un site SPIP. On le fait de manière similaire sans plus de technicité que pour [l'installer](#).

Avant de commencer

Explicitement, ce sera facile de récupérer d'un site :

- tout ce que l'on a saisi à travers l'interface privée de SPIP, en créant des rubriques, des articles, des brèves, des sites syndiqués, et cela y compris les images et les documents joints. ;
- la personnalisation SPIP à travers [la construction de squelettes](#), y compris des choses basiques en PHP.

Ce pourrait être plus compliqué si :

- le site a des extensions ou utilise des modules hors de SPIP, par exemple en PHP. En particulier il faut savoir si ces extensions utilisent d'autres tables ou bases de données, et si/où/comment on doit les configurer pour les adapter au nouvel hébergement.
- on a modifié le noyau de SPIP soi même ou avec une extension, par exemple [les plus bidouilleuses de SPIP-contrib](#)

Avant de commencer il faudra aussi s'assurer que l'on a les données suivantes :

- un compte d'administrateur du site SPIP,
- un client FTP configuré ou configurable,
- les données d'accès FTP à l'ancien et au nouvel hébergements (URL, login et password pour chacun)
- les données d'accès à la base de données de l'ancien et du nouvel hébergements (URL ou localhost ; login et password pour chacun)

Préparer le site

Avertir !

Si votre site a une activité importante, il est préférable d'éviter qu'il y ait des contributions pendant le déménagement du site. SPIP n'a pas de mécanisme spécifique pour cela, mais on peut déjà (et de préférence plusieurs jours avant les opérations) :

- avertir par mail les auteurs, si l'on maintient une liste de ceux-ci,
- mettre un post général dans la messagerie interne de SPIP,
- éventuellement le publier sur le site lui même.

A priori, il sera toujours possible, une fois le site déménagé, de vérifier dans le calendrier du site et dans

le suivi des forums de l'ancien site, s'il y a eu de nouvelles contributions, et recommencer l'exportation et importation, cette fois-ci uniquement les données vers un site déjà préparé. Mais si pendant ce temps il y a eu des contributions dans le nouveau site, vous êtes coincé : il vous faudra choisir entre un jeu de données ou l'autre [2].

Nous n'aborderons pas ici les considérations relatives à l'URL du site, en particulier pour savoir si l'on en change ou si l'on a un DNS propre et que l'on fait suivre. Dans le premier cas, il faudra quoi qu'il en soit chercher un moyen de prévenir les utilisateurs. Une bonne mesure est de prévoir un temps de coexistence des deux URLs et de mettre dans la première une page de travaux le temps du déménagement, puis une page de redirection vers le nouveau site dès qu'il est prêt. Dans le deuxième cas si l'on veut conserver son nom de domaine, cela fait intervenir des modifications dans le DNS, ce sur quoi il faut être vigilant, en particulier parce qu'ils y a un temps de propagation des données, qui peut aller jusqu'à 48h ou plus [3].

Vider le cache avant de faire une copie de sauvegarde de la base de données. Cette procédure est expliquée dans cet article : « [Sauvegarder vos données](#) ».

Deux manières de générer le nouveau site

On peut distinguer deux manières de déménager le site :

- la première consiste à télécharger vers votre ordinateur la totalité des fichiers de l'ancien hébergement, à les télécharger dans le nouveau, puis à finaliser la configuration SPIP,
- la deuxième consiste à ne récupérer que les données et la personnalisation du site SPIP, installer SPIP dans le nouvel hébergement et remonter les données et la personnalisation.

La première solution est a priori plus simple, mais télécharger toutes les archives de SPIP est inutile et peut finir par prendre du temps. La deuxième est plus élégante, et ça peut être l'occasion pour le webmestre de « nettoyer » un peu le code d'un site et ne récupérer que ce qui est utile.

Option 1 : télécharger tous les fichiers

- Avec le client FTP, téléchargez vers votre ordinateur la totalité des fichiers et dossiers qui sont à la racine du site, en conservant la structure de dossiers,
- dans la copie locale sur votre ordinateur, effacez le fichier inc_connect.php3, qui se trouve dans le dossier ecrire/,
- remontez (téléchargez) tout par FTP à votre nouvel hébergement,
 - avec un navigateur visitez le dossier ecrire/ de votre nouvel hébergement et terminez [la dernière phase du processus d'installation de SPIP](#). Dans cette étape, seront nécessaires les codes de connexion à la base de données du nouvel hébergement et il sera éventuellement nécessaire de régler les droits d'accès aux dossiers de SPIP.

-Entrez dans l'espace privé avec le compte administrateur que vous venez de créer et allez dans « Configuration du site », « Maintenance du site », et exécutez : « Restaurer la base », et c'est tout.

Il convient de noter que le compte administrateur que l'on crée en configurant SPIP est perdu dès que l'on a importé la base complète. A partir de ce moment là il faut utiliser les comptes de rédacteurs tel qu'ils existaient dans le site initial.

- Il vous restera juste à vérifier et re-configurer quelques informations sur le site, en particulier :
 - régler le jeu de caractères, si vous l'avez modifié par rapport à la configuration par défaut de SPIP et si vous voyez des zigouigous sur votre espace public,
 - définir la (nouvelle) adresse URL du site, le nom du site et l'adresse du webmestre, dans la configuration du site,
 - vérifier d'autres réglages, tels que l'interactivité ou les langues.

Option 2 : ne récupérer que les données et la personnalisation

Il faudra d'abord identifier *avec précision* le numéro de version de SPIP [4] installé dans le site que l'on veut déménager.

- Installez dans votre nouvel hébergement **exactement la même** version de SPIP, tel que décrit dans « [Installer SPIP](#) ».
- Commençons par les données. De l'ancien hébergement il faut récupérer :
 - le fichier `ecrire/data/dump.xml.gz` de sauvegarde de la base que l'on a créé précédemment,
 - tout le contenu du dossier `IMG/`, qui contient les images et les documents joints du site.
- téléchargez les de nouveau dans le nouvel hébergement, en les plaçant dans les mêmes dossiers.
- Entrez dans l'espace privé du site avec le compte administrateur que l'on vient de créer en installant SPIP, et allez dans « Configuration du site », « Maintenance du site », et exécutez : « Restaurer la base ».

A partir de ce moment là, vous devriez être en mesure de voir le contenu de votre site avec les squelettes de la distribution de SPIP. Il ne nous reste plus qu'à récupérer la personnalisation du site SPIP. Il faut récupérer dans l'ancien hébergement et mettre dans le nouveau :

- les filtres personnels et options : à savoir les fichiers `mes_fonctions.php3` et `ecrire/mes_options.php3`
- les squelettes : comme [expliqué ici](#), selon la version de SPIP, ils seront soit dans le dossier `squelettes`, soit dans le dossier dont le nom est défini dans `mes_fonctions.php3` par la variable `$dossier_squelettes`, ou directement à la racine du site. Et dans tous les cas, il ne faut pas oublier, le cas échéant, les fichiers `squelette.php3` qui sont appelés directement et qui se trouvent à la racine.

Il faudra aussi faire [les mêmes ajustements](#) dans l'espace privé que lors du déménagement par copie de tous les fichiers.

Voilà. Si votre site n'a pas d'extensions ou modules exotiques, c'est tout ! Recalculez vos pages et vous devriez voir votre site déménagé.

Notes

[1] ou le combinant à d'autres modules, avec une bonne architecture, en particulier bien documentée !!

[2] celles de l'ancien site *ou* celles du nouveau site, chacune avec les évolutions depuis le premier transfert de données.

[3] C'est hors de portée de cette doc, mais tant sur le sujet de la redirection d'une page, en HTML ou en PHP, comme sur les modifications et propagations de DNS, il y a sur le net de nombreuses documentations de différents niveaux.

[4] Le numéro de version de SPIP est indiqué dans toutes les pages de l'espace privé, en bas à droite. Et toutes les versions de SPIP sont disponibles dans [les archives](#).

Sauvegarder vos données

Que ce soit pour effectuer une mise à jour de SPIP, ou pour déménager votre site, vous aurez besoin de sauvegarder vos données. Ou simplement, vous êtes une personne précautionneuse et vous vous préoccupez de faire régulièrement des sauvegardes de votre site. C'est bien.

1. D'abord vider le cache

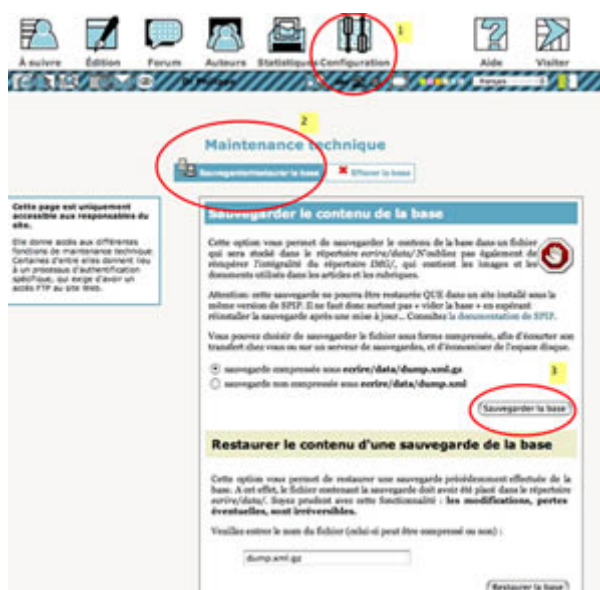
Pour éviter de récupérer un lourd tas de fichiers inutiles, pensez à vider le cache de votre site SPIP avant d'en récupérer les données (surtout si votre site compte beaucoup de visites).

Pour vider le cache de votre site, rendez-vous en tant qu'administrateur, à la page « **Configuration du site > Vider le cache** » de l'espace privé, sans pas oublier de cliquer ensuite sur le bouton « Vider le cache » de la page affichée. Le message « Le cache est vide » confirme l'action.

2. Sauvegarder de la base de données

La base de données est le cœur de votre système d'information : tout le contenu des articles, des brèves, des rubriques, des auteurs et des forums y est stocké [1].

Pour réaliser la sauvegarde de votre base de données (c'est-à-dire de l'intégralité de vos documents réalisés avec SPIP), rendez-vous dans la page « **Sauvegarde/restauration de la base** » de l'espace privé, et choisissez le format de compression de la base.

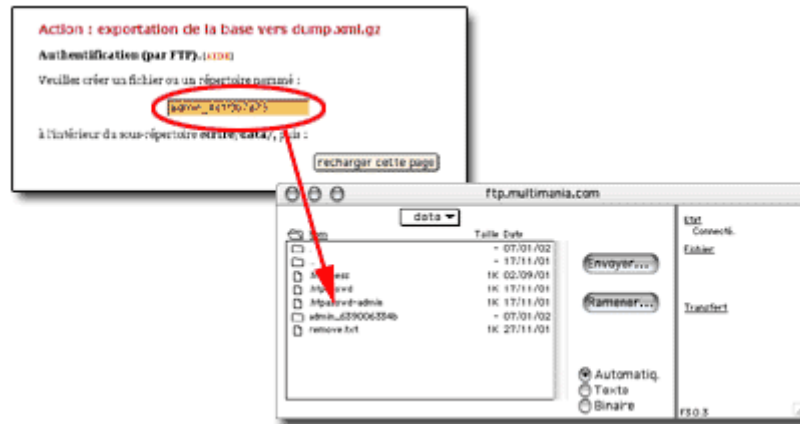


Quelle compression choisir ?

- Réponse courte : essayez d'abord une sauvegarde compressée. En cas d'échec, choisissez une sauvegarde non compressée.
- Explications : Un fichier « dump.xml.gz » est compressé pour économiser l'espace disque et écourter son transfert. C'est de plus un fichier binaire qui risque de poser moins de difficultés lors d'un transfert d'un ordinateur à un autre. Par contre, il est nécessaire de disposer à l'arrivée d'outils pour décompresser le .gz. Si vous utilisez une sauvegarde non compressée « dump.xml », faites attention à la configuration ascii/bin du client FTP.

Cliquez ensuite sur le bouton « **Sauvegarder la base** ».

La procédure d'**authentification par FTP** démarre :



La nouvelle page vous indique un nom à recopier, du type « admin_XXXXX ». Copiez ce nom, et démarrez votre logiciel-client FTP. Rendez-vous sur votre compte FTP correspondant à votre site, et placez-vous dans le dossier « /data » qui se trouve à l'intérieur du dossier « /ecriture ». Dans ce dossier « /data », créez un nouveau dossier auquel vous donnez le nom indiqué ci-dessus (votre nouveau dossier aura donc un nom de la forme « admin_XXXXX »).

Une fois ce dossier créé, revenez à la page de votre navigateur, et cliquez sur le bouton « recharger cette page ». La sauvegarde est alors effectuée.

Si vous le désirez, vous pouvez vérifier dans votre logiciel FTP que le document « dump.xml » a été créé : ce document est la sauvegarde de votre site. Vous pouvez la laisser sur votre compte FTP, ou de façon encore plus prudente, la télécharger sur votre propre ordinateur.

Remarque importante : Cette sauvegarde n'est utilisable qu'avec la version de SPIP dans laquelle elle a été effectuée. Pensez à la noter ou à télécharger cette version de SPIP pour pouvoir tout retrouver comme avant en cas de problème. Répétons ce conseil, car c'est une erreur très classique : en cas de mise à jour de SPIP, **ne réinstallez pas la base de données à partir de la sauvegarde effectuée précédemment avec un SPIP de version antérieure.** Utilisez votre sauvegarde pour déménager votre site vers un SPIP de même version.

Réaliser une sauvegarde complète

Dans le cadre d'une simple [mise à jour de SPIP](#), il n'est pas nécessaire de sauvegarder l'intégralité de votre site. Par contre, c'est indispensable si vous souhaitez [déménager votre site](#).

Pour avoir une sauvegarde complète de vos données SPIP, il faut également penser à :

- récupérer par FTP votre dossier /IMG (et ses sous-répertoires), qui contient toutes les images et les documents joints du site
- vos squelettes, et tout ce que contient votre dossier « *squelettes* »
- vos feuilles de styles CSS modifiées, et les éléments d'habillage graphique
- vos fichiers personnalisés *mes_options.php* et *mes_fonctions.php*
- vos scripts personnels (javascript ou php)
- les contributions et les plugins que vous aviez installés

Notes

[1] **Attention** : jusqu'à la version 1.9 la sauvegarde de SPIP n'est pas complète (pas de statistiques ni de messagerie interne par exemple), il peut être intéressant de faire également une sauvegarde complète de votre base avec les outils mis à disposition par votre hébergeur ([phpMyAdmin](#) par exemple).

Migration vers SPIP 1.9

Voici une méthode pas à pas, qui permet de s'assurer d'une migration « propre » vers [SPIP 1.9](#), en supprimant les fichiers devenus inutiles.

La version [SPIP 1.9](#) introduit une nouvelle organisation des fichiers de SPIP. Aussi la mise à jour depuis un site existant en version 1.8 ou antérieure peut conduire à une multiplication de fichiers inutiles.

Pour les gens pressés, **la méthode consiste à suivre la [procédure de mise à jour habituelle](#)** (c'est-à-dire : à déposer les fichiers de la version 1.9 par-dessus les fichiers existants), puis à mettre de côté tous les fichiers *xxx.php3* et à voir si ça fonctionne encore : en général, oui.

Méthode de migration

1. Comme avant toute opération importante sur votre site, faites une [sauvegarde de la base](#), par précaution.
2. Déplacez tous les fichiers **et** dossiers de l'ancienne installation dans un sous-répertoire. Ne les effacez surtout pas à ce stade !
3. Installez les fichiers de SPIP 1.9 à la racine (penser à vérifier les droits d'accès des répertoires *CACHE/* et *ecriture/data/*)
4. Copiez votre dossier de squelettes à la racine (si besoin, renommez-le « *squelettes* »).
5. Remplacez l'ancien répertoire *IMG/* (et ses sous-répertoires) à la racine (il contient tous les logos, les images et documents utilisés dans le site). Au passage, vous pouvez supprimer :
 - le dossier *icones_barre/* ;
 - le dossier *icones/* s'il ne contient que des *-dist* (autrement dit, ne remettre que les icones sans *-dist*).
 - les dossiers *cache..x../* qui contiennent les images calculées par le serveur (versions réduites des logos, formules mathématiques, etc.) ; elles seront recréées au fur et à mesure par SPIP.
6. Remplacez (s'ils existent) les fichiers personnalisés *mes_fonctions.php3* (dans le dossier *squelettes/*) et *mes_options.php3* (dans le répertoire *ecriture/*) ; les renommer en supprimant le « 3 » final : *mes_fonctions.php* et *mes_options.php*.
7. Rendez-vous dans l'espace privé pour déclencher la mise à jour du site (si vous avez égaré vos identifiants de connexion à la base MySQL du site, il suffit d'ouvrir le fichier *ecriture/inc_connect.php3* de l'ancienne version pour les y retrouver).
8. On ne le dira jamais assez : [ne restaurez pas la base de données précédemment sauvegardée !](#)
9. Testez

Mise à jour des squelettes

- Les squelettes ne fonctionnent plus par couple de fichiers *.php3/.html* : vous pouvez supprimer les fichiers PHP d'appel. Par exemple : supprimez le fichier *article.php3*, mais gardez le squelette *article.html*.
- Si ce fichier *.php3* contenait des fonctions ou autres spécifiques au squelette, les placer dans *squelettes/xxx_fonctions.php*, par exemple pour *article*, *squelettes/article_fonctions.php*
- Les fichiers de langues peuvent être placés dans un sous-dossier *lang/* du dossier *squelettes/*
- Les formulaires personnalisés doivent être placés directement dans le dossier *squelettes/* (et non dans le sous-dossier *formulaires/* de la racine).
- Les icônes personnalisées se rangent dans *IMG/icones/*.

Le code des squelettes mérite aussi un toilettage. Notez bien que celui-ci n'est pas indispensable au bon

fonctionnement du site ; il vous garantira simplement un code plus « propre » :

- Remplacez toutes les balises #DOSSIER_SQUELETTE par #CHEMIN, en veillant à en respecter la syntaxe : #CHEMIN{fichier}
- La gestion du cache, auparavant précisée par \$delais = 24 * 3600; dans le fichier PHP d'appel, est désormais confié à la balise #CACHE{24*3600}, qui se place directement dans chaque squelette.
- Les entêtes HTTP peuvent être définies via une balise : #HTTP_HEADER{Content-Type: text/css}. À noter si vous utilisez l'astuce \$flag_preserver=true; : vous retrouverez la fonctionnalité correspondante (l'absence d'affichage des boutons d'administration) en indiquant dans le squelette : #HTTP_HEADER{Content-Type: text/html}
- La syntaxe des [inclusions](#) peut être simplifiée : la mention « page.php3 » n'est plus nécessaire ; on ne précise plus que le nom du squelette à inclure, sous la forme <INCLUDE{fond=mon_squelette}{critere1}{critere2}{...}>.

Gestion des URLs

Les URLs du site ayant changé avec [SPIP 1.9](#), vous souhaitez conserver vos anciennes URLs, au moins pour que les internautes (ou moteurs de recherche) qui les connaissent continuent à trouver le contenu correspondant.

Le fichier [htaccess](#) livré en standard permet d'assurer une transition complète vers les nouvelles adresses du site. Pour le mettre en service, il vous faut renommer le fichier *htaccess.txt* en *htaccess*. Sur certains sites il faudra aussi en éditer la première ligne pour faire apparaître RewriteBase / ; notez que le client FTP n'affichera probablement pas ce fichier à la fin de l'opération, car le point en début du nom signale souvent un « fichier invisible ».

Passage en utf-8

Vous pouvez achever votre migration en convertissant votre site dans le jeu de caractères universel utf-8, à partir de l'option « gestion des langues » de la configuration. Cette opération s'accompagne d'une sauvegarde systématique de votre base dans son jeu de caractères d'origine.

* * *

N'oubliez pas enfin de « nettoyer » le sous-répertoire où vous avez déplacé le site d'origine. Si vous avez correctement suivi toute cette procédure, il ne doit en effet plus contenir que les fichiers de votre ancienne version de SPIP. Avant de l'effacer, toutefois, téléchargez-le sur le disque dur de votre ordinateur, et faites un zip — au cas où vous auriez oublié quelque chose.

Évolutions et mises à jour

SPIP 1.9.2

Les nouveautés marquantes de cette version sont :

- des filtres d'images plus nombreux, et optimisés ;
- de nouvelles fonctionnalités de sauvegarde et restauration ;
- un système de cache plus réactif ;
- l'introduction de la librairie javascript [jQuery](#) ;
- un nouveau schéma d'organisation des répertoires ;
- un [validateur XML extensible](#) ;
- une interface de programmation (API) pour la gestion des autorisations et des modifications ;
- des statistiques de fréquentation plus précises, attention, la brusque réduction des visites après l'upgrade est donc normale, un retour à des chiffres plus objectifs a été préféré.

14 mars 2007 : voir [SPIP 1.9.2a](#)

Plusieurs nouveautés concernent l'interface de programmation (API) de SPIP, c'est-à-dire la liste des fonctions mises à la disposition des programmeurs (notamment pour les plugins).

Cette nouvelle version s'apprécie donc aussi pour les nouveaux plugins qu'elle permet d'utiliser (voir, entre autres, [le plugin « crayons »](#), qui permet d'éditer les articles directement sur le site public ; le plugin de validation XHTML automatique, etc.)

Pour la migration d'un site existant vers cette nouvelle version stable, il est important de noter les points suivants :

- **réorganisation des répertoires**, et notamment déplacement de CACHE et de ecire/data vers tmp/ ; des vignettes d'image vers local/ ; et des fichiers de configuration (mes_options.php, connect.php) vers config/ ;
- le répertoire ecire/ ne contient donc plus que des scripts, et peut être partagé entre plusieurs sites (voir l'article sur la [mutualisation](#)) ;
- si vous utilisez les filtres d'image (et notamment image_reduire) un bug a obligé à rompre la compatibilité dans les noms des vignettes. SPIP devra donc recréer toutes les vignettes. Vous pouvez supprimer les vignettes présentes dans le répertoire IMG/

Voici une liste plus détaillée des nouveautés :

Espace privé

- **conformité XHTML 1.0 Transitional** de l'espace privé (et même strict, hormis quelques attributs Transitional sans équivalents exacts en Strict) ;
- de **nouvelles icônes de documents** ;
- statistiques téléchargeables au **format CSV**
- des statistiques plus correctes (un bug tendait à surestimer largement le nombre total de visites sur le site)
- **génération automatique de vignettes (sous GD2) :**
 - détection de la taille maximale d'image manipulable, pour anticiper une erreur lorsque les images téléchargées sont trop grandes. Les grosses images sont conservées telles quelles ;
 - cette détection est réalisée par un calcul unique (un peu gourmand) dans la page Configuration>Fonctions Avancées. Visuellement, une jauge affiche en vert le nombre maximal de pixels utilisés (en millions de pixels)
- **téléchargement de documents/images :**
 - possible de télécharger un document dès la création de l'article ;

- le téléchargement ne fait pas perdre les modifications en cours dans l'édition du texte
- **sauvegarde :**
 - sauvegarde facilitée : authentification supprimée, possibilité de choisir le nom de la sauvegarde afin d'en conserver plusieurs
 - sauvegarde de la configuration du site et des plugins (à l'exception de ceux qui sont liés à la configuration du serveur)
 - restauration fiable des anciennes versions ou créées par phpmyadmin (au format XML)
 - restauration avec fusion au lieu d'écrasement, avec importation des logos ;
 - restauration accélérée et corrigée sur son traitement des entités HTML.

Espace public

- **Généralités**
 - validateur XHTML interne embarqué permettant de valider les pages produites par les squelettes (bouton Analyse XML)
 - indenteur XHTML activable pour produire du code indenté
 - la colonne d'ajout de documents est utilisable dans les squelettes [(#ID_ARTICLE|afficher_documents_colonne)]
- **{critères}**
 - {fusion} : permet de regrouper les résultats des requêtes avec jointure selon un champ (GROUP BY de sql)
 - le critère {par}, dans son mode dynamique ({par #ENV{truc}}) tolère désormais truc=hasard
 - critère {like} expérimental
- **#BALISES**
 - #ARRAY{cle1,valeur1,cle2,valeur2...} permet de créer une variable tableau (utile pour affecter un tableau dans un #SET et/ou pour utilisation dans un critère IN dynamique)
 - #EDIT{xxx} dans la class d'un élément entourant la balise #XXX permet de la rendre éditable à l'aide du plugin crayons (voir [la documentation sur spip-contrib](#))
 - #TOTAL_UNIQUE permet de ressortir le nombre d'éléments différents obtenus avec le filtre |unique
- **|filtres**
 - |concat{valeur1,valeur2,..} permet de concaténer plusieurs chaînes.
 - |compacte permettent de réduire la taille d'une css ou d'un javascript en supprimant tous les commentaires. Le filtre prend en entrée le nom du fichier, et produit un nouveau fichier dont il renvoie le nom <link rel="stylesheet" href="[(#CHEMIN{spip_style.css}|compacte)]" type="text/css" media="all" />
Il accepte un paramètre optionnel, le type du fichier lorsqu'il ne peut être déduit de l'extension comme ...|compacte{js}
 - |date_822 : pour certains feeds RSS 2.0 (notamment photocast), il est nécessaire d'insérer la date au format RFC 822 (<pubDate>)
 - |paragrapher pour toujours mettre des paragraphes HTML autour du texte (et pas seulement si ça contient au moins deux paragraphes).
 - |url_absolue_css passe toutes les URL relatives d'une css en URL absolue (a utiliser avant compacte par exemple)
 - **améliorations :** |direction_css conserve les images de background et se propage dans les @import
- **Remaniement et homogénéisation des filtres images**
 - Tous les filtres *image_xx* respectent les attributs présents en entrée. Ils modifient éventuellement :
 - l'attribut src (par définition)...

- les attributs style, width et height si la taille change
- l'attribut class pour mettre ou enlever l'attribut format_png selon que l'image de sortie est au format png ou non
- Les filtres image suivants ont été ajoutés :
 - `|image_imagick{fonction_php_imagick, variables,...}` permet d'appliquer n'importe quelle fonction de la librairie php_imagick : des filtres inédits jusqu'à présent dans SPIP ; il y en a de très impressionnants ; mais cela ne fonctionne que sur les images sans transparence alpha
 - `|image_recadre{largeur,hauteur,position}` pour recadrer une image (le crop de Photoshop) avec les combinaisons de left/center/right et top/center/bottom pour la position (ex 'left center')
 - `|image_renforcement` fait exactement le contraire de image_flou. A utiliser notamment sur les vignettes de prévisualisation, qui deviennent carrément plus belles.
 - `|image_select{largeur_min,hauteur_min,largeur_max,hauteur_max}` permet de cibler les images qui subiront les filtres images à suivre. Utile pour faire par exemple `[(#TEXTE|image_select{50,50}|image_masque{...})]` dans deformer les icônes de documents ou puces ...

Réorganisation des répertoires

- suppression de ecrire/data, plus de droit d'écriture dans ecrire nécessaire (connect.php passe dans config/)
- tmp/ comporte tout ce qui est temporaire et non accessible par le navigateur (inclus cache/)
- local/ comporte tout ce qui est temporaire et accessible par le navigateur (inclus les vignettes d'image)
- IMG/ comporte ce qui est permanent et accessible par le navigateur
- config/ comporte ce qui est permanent et non accessible par le navigateur

API (interface de programmation, destinée aux développeurs)

- jQuery 1.1 inclus dans SPIP, chargé dans l'espace privé par défaut, et dans l'espace public si le squelette dispose de #INSERT_HEAD ; cette librairie javascript est documentée en français sur le site www.jquery.info
- Poursuite de la réorganisation du code pour séparer l'affichage des opérations sur la base de données, et pour faciliter la surcharge
- autoriser('voir'...) partout dans l'espace privé pour permettre le filtrage d'accès et l'ouverture de nouveaux droits de modification
- la fonction recuperer_page permet des appels SOAP en fournissant un \$data du type string (headers+deux retour lignes+corps xml)
- API d'installation/désinstallation des plugins : les plugins qui gèrent leur installation sont repérés visuellement par une icône
- les modèles peuvent utiliser du javascript qui restera actif, y compris dans l'espace privé
- le javascript dans les articles est désactivé dans l'espace privé, mais actif dans l'espace public (il est possible de modifier cette règle). Cela permet de programmer des comportements javascript ou jQuery directement dans les articles.
- annonce dans les entêtes HTTP des pages de la liste des plugins installés et de leur version (desactivable par `$GLOBALS['spip_header_silencieux'] = true;`)
- **Bugfix :**
 - MySQL 5 : Certaines configurations serveurs MySQL 5 posant problème, la constante `_MYSQL_SQL_MODE_TEXT_NOT_NULL` permet de contourner le bug, en attendant une refonte de la définition des tables ;
 - le nom des vignettes issues de image_reduire pouvaient être identiques pour deux images sources différentes

- Comme d'habitude, ces améliorations seront rapidement intégrées au reste de la documentation officielle, avec des exemples détaillés. En attendant n'hésitez pas à solliciter la liste des utilisateurs !

- **Version de correction 1.9.2a**

- SPIP 1.9.2a est parue le 14 mars 2007
- Cette version [8878] n'apporte pas de nouveautés, elle fixe essentiellement des bugs :
 - éviter un crash de Safari et divers bugs sous IE et FF (dans des sites dont l'url contient un ~) lors de l'upload de documents
 - compatibilité avec les nouvelles versions de php (4.4.6) et en particulier PCRE
 - éviter une erreur chez free avec le filemtime sur les fichiers inexistant
 - raccourci hors du bloc des raccourcis (exec=articles_page)
 - rectification de l'interface permettant de 'libérer les articles'
 - Les visiteurs et les auteurs à la poubelle n'ont pas accès la messagerie interne.
 - ne pas construire de vignettes vide si on n'a pas pu récupérer le fichier distant
 - imprécisions sur les revisions anonymes
 - colonne document dans les breves
 - meilleure [heuristique](#) pour chercher la version svn
 - cache pour exécution des squelettes dans l'espace privé
 - précisions filtres robots d'indexation
 - divers nettoyages de code et réglages css

- **Version de correction 1.9.2b**

- SPIP 1.9.2b est parue le 23 mai 2007
- Cette version [9381] n'apporte pas de nouveautés, elle répare essentiellement des bugs :
 - lien [bla{blabla}->url] était cassé, sauf dans le cas ou on avait un hreflang
 - plusieurs corrections dans calendrier
 - toujours un effort pour rendre SPIP xhtml compliant
 - ¡ qui apparaissait lors d'une restauration en espagnol
 - renforcement vis à vis des PREG défaillants de PHP-4.4.6
 - langue d'accueil fixée par le visiteur lors de l'installation
 - règle les float sans largeur fixée après passage dans win_png.htc sur IE
 - syntaxe incorrecte dans l'installation LDAP
 - rafraichissement des documents après téléchargement dans IE et Opera
 - fonction import_identifie_id_type() en double
 - sécuriser l'argument de parametre_url
 - <INCLUDE(xxxxx.php3)> etait cassée
 - mauvais include pour des erreurs de squelettes
 - crash dans autoriser si spip_query() n'a pas encore été chargée
 - upgrade partiellement défaillant sur des vieilles versions
 - images impossibles à associer à l'article si les documents sont interdits
 - mauvais enregistrement des revisions partielles (avec les crayons par exemple)
 - le filtre couper() crashait sur une note de bas de page de plusieurs lignes vers le début du texte
 - fixe SQL auteur dans certains autoriser()
 - (et, dernière minute) une correction d'un bug lors de la restauration des gros dump (reprise apres timeout)
- Et comme toujours pour les détails : [historique de la branche 1.9.2 sur trac](#)

SPIP 1.9.1

SPIP 1.9.1 est sorti !

Voici les principales nouveautés de cette version.

Espace privé

L'espace privé intègre de manière plus importante la technique de mise à jour asynchrone (AJAX/AHAH) d'une partie de la page. Les formulaires de descriptions d'images et de documents deviennent très fluides, la rotation des images, l'ajout de mots-clés ou d'auteurs, les références aux traductions sont également plus rapides.

Un système de modèles

Les modèles sont des mini-squelettes qui peuvent s'intégrer facilement dans un squelette normal mais aussi — et surtout — dans le texte des articles (ou brèves, etc).

Ils sont une extension naturelle des raccourcis `<img1|left>`, `<doc1|center>`. Ceux-ci sont d'ailleurs désormais gérés par ces mini-squelettes ; vous pouvez définir les vôtres dans le sous-répertoire `modeles/` de votre dossier de squelettes (ou d'un plugin).

Outre les raccourcis de document et d'image, les modèles proposés dans `dist/modeles/` gèrent l'affichage des liens de pagination, de la balise `#LESAUTEURS` et des liens de traduction.

Les modèles sont plus largement documentés dans l'article « [Utiliser les modèles](#) ».

Nouvelles balises

- `#SPIP_VERSION` affiche la version de SPIP.
- `#INSERT_HEAD` : une balise à insérer dans la zone `<head>...</head>` de vos squelettes pour permettre aux plugins d'ajouter automatiquement des css ou des javascript.
- `#INCLUDE` : une nouvelle balise pour des inclusions « statiques » et non plus dynamiques.

Rappel : La syntaxe `<INCLUDE{fond=..}>` provoque l'inclusion des pages à chaque visite d'un internaute, que celle-ci concerne une page déjà en cache ou non.

Avec la nouvelle balise `[(#INCLUDE{fond=...})]`, l'inclusion est réalisée lors du calcul du squelette, et son résultat est stocké dans le cache de la page appelante. Avec ce système, on ne peut plus gérer une durée de vie (`$delais` ou `#CACHE{}`) réduite pour un squelette inclus ; en revanche il devient possible d'appliquer des filtres sur le squelette inclus : `[(#INCLUDE{fond=lettre}|version_texte)]`.

- La pagination passe en « modèle » (cf. ci-dessus), ce qui permet sa personnalisation au moyen de modèles personnalisés. Ainsi :
 - `#PAGINATION{page}` donne des numéros de page (1, 2, 3, 4...) au lieu des numéros d'item (0, 10, 20, ...)
 - on peut aussi essayer `#PAGINATION{page_precedent_suivant}` et `#PAGINATION{precedent_suivant}`.
- Introduction d'une balise `#SQUELETTE` donnant le chemin du squelette courant.

Filtres

Enrichissement de image_masque :

- le placement vertical et horizontal du masque peut se faire désormais avec :
 - text-align=center (ou left, ou right)
 - vertical-align=middle (ou top, ou bottom)
- Désormais on peut choisir le mode de mélange des deux images, à la façon d'un logiciel comme Gimp. Par défaut, si on ne précise rien, on a : mode=masque qui est le fonctionnement déjà connu.

Les nouveaux modes sont :

- mode=normal : on place l'image par dessus l'autre ;
- mode=eclaircir : on place uniquement les pixels plus clairs ;
- mode=obscurcir : on place uniquement les pixels plus foncés ;
- mode=produit : on « multiplie » les pixels d'origine par les pixels du masque. De fait : les points noirs rendent l'image noire, les points blancs la laissent inchangée ;
- mode=différence : on remplit avec la différence entre les deux images.
-

Extension des filtres image au texte :

Tous les filtres d'images peuvent être appliqués sur un fichier d'image, un tag `` ou un texte complet (les filtres étant appliqués alors sur chaque image trouvée). Il devient donc possible de faire `[(#TEXTE|image_sepia)]`

D'autres filtres ont été introduits... liste à compléter.

Utilisateurs avancés

Dossier formulaires/ :

les formulaires personnalisés (pour la partie html) doivent maintenant être placés dans un sous-dossier formulaires/ de votre dossier de squelettes (ou de votre plugin). La partie php du formulaire peut, pour sa part, être personnalisée dans le dossier balise/ du dossier de squelettes (ou du plugin).

Calculer un fond depuis l'espace privé :

Pour les développeurs de plugins, une fonction `recuperer_fond` permet maintenant de calculer un squelette, y compris depuis un script de l'espace privé. C'est ce système qu'utilisent aussi bien la balise `#INCLUDE` que le système des modèles.

Variables dans le squelette

De nouvelles balises apparaissent, qui permettent de faire des calculs à l'intérieur des squelettes et d'affecter leur résultat à une « variable », laquelle peut ensuite être utilisée par ailleurs dans le même squelette : `#SET{toto, valeur}` et `#GET{toto}`.

Rechargement partiel de page (*experimental*) :

Toute boucle peut définir un fragment de squelette rechargeable dynamiquement de façon asynchrone par le navigateur (ahah). Pour cela, il suffit d'utiliser le critère `{fragment}` sur la boucle considérée. Le critère `{pagination}` implique par défaut le critère `{fragment}`. Tout le contenu de la boucle (parties avant, principale, après ou alternative) est inclus dans un div portant la class `fragment`, et un id unique : `<div id="fragment_html_1c4f894574d730e016e980d91fa678ca_articles" class="fragment"> ...`

En appelant l'url avec le paramètre supplémentaire `var_fragment` ayant pour valeur l'id d'une div `fragment` (ex : `&var_fragment=fragment_html_1c4f894574d730e016e980d91fa678ca_articles`), le serveur ne retournera que ce fragment du squelette. Ainsi il est facile de recharger seulement une partie du

squelette avec du javascript (AJAX/AHAH).

Remarque :

Cette fonctionnalité est encore expérimentale et évoluera probablement dans les futures versions. Nous vous encourageons tout de même à l'essayer et donner vos impressions ou proposer du code d'amélioration pour cette fonction.

Mode tidy :

Le mode XHTML Tidy (voir [Tidy : validation XHTML 1.0](#)) n'est plus fourni en standard avec SPIP, et passe en plugin. Pour trois raisons :

- ce code repose sur l'appel à un binaire pas souvent disponible chez les hébergeurs — son mode php_tidy n'est toujours pas totalement fonctionnel ;
- le moteur de SPIP compose désormais en standard un code XHTML beaucoup plus satisfaisant, réduisant l'intérêt de ce système ;
- le débuseur (ajouter &var_mode=debug dans l'URL de la page) offre un mode de validation signalant les balises invalides ainsi que les lignes du squelette qui les ont produites (ajouter \$xhtml='spip_sax'; dans mes_options.php pour en bénéficier).

Documentation du code :

Une documentation du code a été mise en place sur <http://doc.spip.org>

- chaque fonction y est référencée de façon automatique, et l'hypertexte fonctionne dans les deux sens (du code vers sa doc et vice-versa) ;
- le site est mis à jour quotidiennement en fonction des modifications du code de la version de développement (SVN) de SPIP.

Correctifs

De nombreux bugs ont été corrigés (notamment sur la syndication, le cache des images typographiques, le menu de langues), pour plus de détails voir notre site de développement <http://trac.rezo.net/trac/spip/report/6>.

Compatibilité avec les hébergements free et club-internet.

* * *

Si vous faites une mise à jour de votre site depuis une version ancienne de SPIP, lisez aussi l'article sur [SPIP 1.9](#).

A lire également :

- [Effectuer une mise à jour](#)
- [Migration vers SPIP 1.9](#)

Comme d'habitude, en cas de difficulté vous trouverez de l'aide sur la liste spip@rezo.net ou sur les [forums de SPIP](#)

SPIP 1.9

1^{er} juillet 2006 : cinq ans après la première version publique, c'est la sortie de **SPIP 1.9**.

Vous pouvez télécharger cette version [à l'adresse habituelle](#), ou utiliser le [nouveau spip_loader](#) qui télécharge directement le paquet *zip* sur votre serveur, et lance l'installation.

Voici les principales nouveautés de cette nouvelle version par rapport à la précédente version stable ([SPIP 1.8.3](#)).

1. L'espace public

Nouveaux squelettes standards

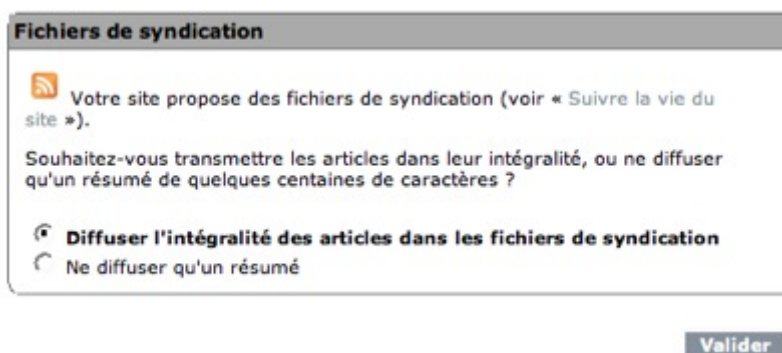
Les squelettes par défaut ont été rafraîchis, et respectent mieux les **standards W3C** et les critères d'accessibilité. Leur navigation a été repensée. Les feuilles de style CSS ont été simplifiées pour faciliter la personnalisation de l'habillage (traité dans [cette rubrique](#)).

Ces squelettes sont construits avec des **inclusions** : trois pour le menu de navigation par rubriques, l'entête et le pied de page, qui sont répétés sur chaque page, et deux autres pour les forums et les signatures de pétitions.

Les formulaires de SPIP ont aussi été remaniés pour améliorer leur accessibilité et faciliter leur habillage graphique ; voir : « [Ils sont beaux, mes formulaires !](#) »

Syndication avancée

Les squelettes des flux de syndication (*backend*) passent au format **RSS 2.0**. Un réglage, dans la configuration du site, permet de préciser si l'on veut diffuser tout le contenu de nos articles dans ces flux RSS, ou seulement un résumé. Le flux de syndication comporte aussi des informations sur la rubrique de l'article ainsi que sur les mots-clés et les fichiers qui lui sont associés (*podcasting*). En *lecture*, lorsque votre site sous SPIP syndique un autre site disposant d'un flux enrichi, il sait aussi analyser ces données. Lire l'article [La syndication de contenus](#).



Formats de documents supplémentaires

Le format SVG (*Scalable Vector Graphics*), interprété en natif par FireFox et Opera depuis peu, est admis comme nouveau type document intégrable dans un texte (via le raccourci `<emb1>`). Ce format incorporant du javascript, son chargement est sécurisé de la manière suivante :

- en cas de chargement par un simple rédacteur, SPIP purge le document de tout code javascript et de toute référence à un fichier javascript ;
- en cas de chargement par un administrateur, SPIP accepte le document tel quel.

D'autres formats sont aussi pris en compte : Abiword (*abw*), Blender (*blend*), Flash Video (*flv*), polices

de caractères truetype (ttf), ainsi que l'ensemble des formats de type « open document » (OpenOffice.org).

Adresses des pages

Les fichiers `article.php3` etc., qui étaient installés à la racine du site pour appeler le squelette *article*, ne sont plus nécessaires et ont donc disparu.

Ces fichiers n'apparaissent donc plus dans les URLs par défaut (qui s'appellent désormais « urls page ») et sont de la forme `/spip.php?article12` (pour l'article numéro 12) ou encore `/spip.php?page=plan` (pour le plan !).

Si un squelette `xxx` nécessite des fonctions ou autres supplémentaires qui étaient anciennement placées dans ce `xxx.php3`, les placer dans `squelettes/xxx_fonctions.php`, par exemple pour *article* dans `squelettes/article_fonctions.php`

À noter :

- un fichier *htaccess.txt* est fourni pour permettre aux visiteurs (et moteurs de recherche) qui connaissent ces anciennes adresses d'être correctement servis. Chez la plupart des hébergeurs il suffit de recopier ce fichier sous le nom `.htaccess` (fichier invisible) pour l'activer. Ce fichier permet par ailleurs de servir les autres modes de gestion des adresses des pages (« URLs propres », etc).
- dans le cas d'une migration, si vous laissez les anciens fichiers `article.php3` etc à la racine, ils continuent à fonctionner grâce au *fichier fantôme* `inc-public.php3` — mais attention cette compatibilité disparaîtra avec la version suivante de SPIP.
- la gestion de la durée de validité du cache (variable `$delais`) est à présent confiée à la balise **#CACHE** qui s'inscrit directement dans le squelette (la variable `$delais` continue toutefois à fonctionner si elle est présente).

Pour choisir un autre mode de gestion des adresses il reste toujours possible de modifier la variable `$type_urls` dans le fichier `ecrire/mes_options.php`.

Fichiers php ou php3 ?

De manière générale, tous les fichiers `.php3` sont à présent nommés `.php`, mais les anciens noms sont toujours compris de SPIP, ce qui fait que vos fichiers personnalisés (*mes_fonctions.php3*, *ecrire/inc_connect.php3* ou *ecrire/mes_options.php3*) sont toujours pris en compte.

Ce ne sera plus le cas avec SPIP 2.0 : pensez donc à renommer ces trois fichiers dès aujourd'hui.

Compatibilité : SPIP nécessite une version de php supérieure à 4.0.8, et est compatible avec les versions 5.x. Sa compatibilité avec MySQL 4 et 5 a été revue et améliorée.

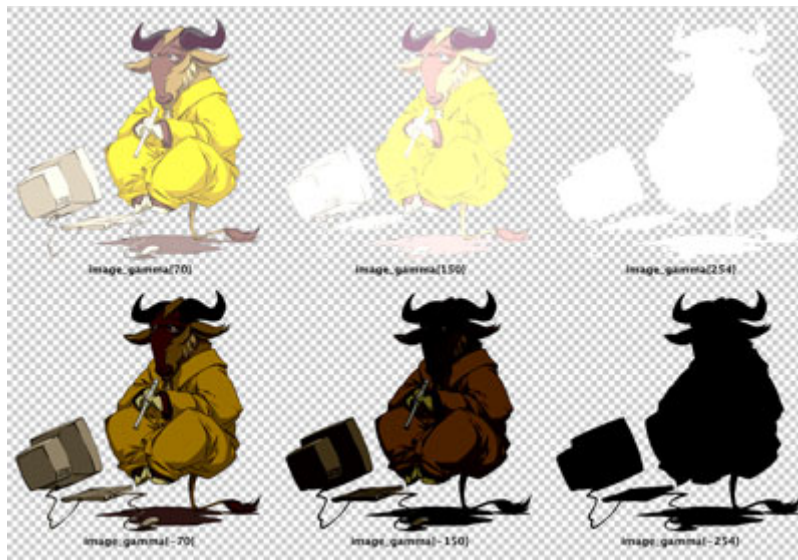
Filtres graphiques

Une importante collection de nouveaux filtres permet d'appliquer des traitements graphiques aux images.

Ils nécessitent la présence de GD2 sur le serveur.

Certains filtres concernent la couleur (passer en noir et blanc, en sépia, foncer, éclaircir...), d'autres la rotation, permettent de flouter, d'appliquer un effet de miroir, rendre semi-transparent, appliquer un « masque » de transparence, etc.

Un article présente l'ensemble de ces nouveaux [filtres de traitement graphique](#).



Le filtre `|couleur_extraire` permet d'extraire une couleur d'une image (logo, document joint...) pour l'appliquer à d'autres éléments de la page (blocs de couleurs, style CSS, image typographique, etc.). On peut ainsi automatiser des variations de couleurs entre les différentes pages du site, tout en conservant une certaine cohérence graphique.

Une série de filtres permet ensuite de modifier cette couleur (éclaircir, foncer, etc.) pour créer une palette de couleurs complète. Un article présente l'utilisation de ces [filtres sur les couleurs d'images](#).

De même, apparaît le filtre `|image_typo` qui permet de créer des images typographiques, c'est-à-dire des images représentant du texte avec une police de caractères disponible sur le serveur, garantissant une présentation uniforme sur tous les navigateurs dont les polices particulières ne sont alors pas sollicitées. Un article présente l'utilisation complète du [filtre image typo](#). Outre GD2, ce filtre requiert la présence de **Freetype** sur le serveur (il est le plus souvent installé avec GD2).

Amélioration de la réduction d'images

Dans la configuration du site, onglet « Fonctions avancées », il est vivement conseillé de sélectionner la méthode GD2 (si elle est disponible sur le serveur, évidemment). En effet, la réduction réalisée avec cette méthode est désormais beaucoup plus précise : elle conserve les zones transparentes des images GIF et PNG.

Le filtre `|reduire_image` devient `|image_reduire` (tous les filtres de traitement d'image commencent ainsi tous par `|image_`). L'ancienne dénomination est toujours disponible.

Un nouveau filtre, `|image_reduire_par` réduit les dimensions d'une image selon un certain facteur (par exemple : `|image_reduire_par{2}` réduit les dimensions de l'image par deux).

Nouvelles balises

- `#CACHE`. Les \$delais des pages peuvent désormais être fixés dans les squelettes eux-mêmes, avec `#CACHE{duree}` (à noter : on peut indiquer ici, comme avant, une expression du style 24*3600). Cette nouvelle écriture a comme avantage supplémentaire de produire également une entête HTTP prévenant le client que la page ne changera pas pendant un certain intervalle de temps.
- `#HTTP_HEADER` permet de définir les en-têtes HTTP des pages. Exemple `#HTTP_HEADER{Content-Type: text/css}`. IMPORTANT : le fait d'utiliser cette balise provoque la suppression par SPIP des boutons d'administration : cela remplace donc l'ancienne variable globale `$flag_preserver`, qui sera abandonnée pour SPIP 2.0.
- `#CHEMIN{fichier}` (améliore `#DOSSIER_SQUELETTE`). `#CHEMIN{xxx}` donnera le chemin complet vers le fichier xxx, qu'il se trouve à la racine, dans le dossier des squelettes, dans dist/ etc.
- `#DESCRIPTIF_SITE_SPIP` renvoie, comme son nom l'indique, le descriptif du site, que l'on renseigne dans la page de configuration générale du site. Utile pour les balises meta.

- Modification de #LOGO_SITE_SPIP : désormais distinct du logo par défaut des rubriques (rubon0.jpg), #LOGO_SITE_SPIP renvoie maintenant le logo du site (siteon0.jpg). Le logo de site est ajouté, comme le le titre et le descriptif du site, dans la page de configuration générale du site.
- Sites syndiqués : création des balises #SOURCE et #URL_SOURCE qui permettent d'afficher respectivement le nom et l'adresse de la source originale d'un contenu syndiqué via un portail. Dans les contenus syndiqués, la balise #TAGS affiche sous forme de microformats les liens vers les documents joints, les mots-clés et la rubrique.
Pour plus de détails lire [La syndication de contenus](#).
- la balise technique #CONFIG permet d'afficher la valeur d'un réglage stocké dans la table spip_meta
- très technique aussi, #EVAL{} évaluera l'expression PHP mise entre accolades. #EVAL{2*7} donne donc 14, #EVAL{_DIR_IMG_PACK} donne ainsi le chemin vers le répertoire écrire/img_pack/ (à utiliser avec modération)
- Une notation simplifiée est désormais disponible pour les INCLUDE où l'on ne précise plus que le nom du squelette à inclure, sous la forme <INCLUDE {fond=squelette2} {id_article}>. (Note : il n'est pas encore décidé si cette notation aboutira à terme à un stockage « interne » du morceau ainsi inclus dans le fichier cache de la page courante.)
- en matière de sécurité, il est désormais possible de désactiver totalement les filtres de sécurité sur une balise en lui appliquant une double étoile (exemple : [(#TEXTE**)] permet de compiler du php inséré dans un article — **si vous laissez cette possibilité telle quelle dans un squelette vous vous exposez aux pires ennuis**).
- les balises avec arguments, c'est-à-dire suivi d'une paire d'accolades, bénéficient d'une écriture allégée, les crochets et parenthèses n'étant plus obligatoire : on peut ainsi écrire #EXPOSE{rouge} au lieu de [(#EXPOSE{rouge})].

Pagination automatique des boucles

Un système générique de **pagination** des résultats d'une boucle est intégré : il utilise le critère {pagination} (qui peut prendre en argument le nombre d'éléments à afficher sur une page : {pagination 5}) et les balises #PAGINATION et #ANCRE_PAGINATION. Les squelettes par défaut regorgent d'exemples de pagination (lire l'article de documentation [Le système de pagination](#)). A noter, ce système est incompatible avec la [contrib'](#) qui a largement défriché le sujet.

Critères

- Le critère {inverse} peut prendre en paramètre n'importe quelle balise pour varier dynamiquement le sens du tri. Il est possible d'écrire : <BOUCLE_exemple(ARTICLES){par #ENV{tri}}{inverse #ENV{senstri}}>, ce qui permet de choisir la colonne de tri et le sens du tri par l'url (&senstri=1 ou &senstri=0)
- la possibilité de rendre conditionnel un critère ({lang?}>) est généralisée et bénéficie d'une compilation soignée, évitant de provoquer une jointure lorsqu'il est finalement absent.
- le critère {xxx IN 1,2,3} accepte à présent qu'un tableau de valeurs lui soit passé par l'URL (voir [définition du critère IN](#)).

Meilleure gestion du cache

Le fichier cache ne dépend plus seulement de l'URL de la page, mais aussi du nom de domaine, de la valeur de \$dossier_squelettes ainsi que de la valeur d'une variable globale nommée \$marqueur, que l'on peut fixer librement. Cela permet, entre autres, de changer de squelette « à la volée » tout en bénéficiant du cache (personnalisation, fonctionnalité « var_skel »...).

Egalement, le fichier cache n'est plus compressé s'il est léger (< 16 ko) pour gagner un peu en efficacité sur les squelettes ayant beaucoup de (petites) inclusions.

Langue et caractères

- SPIP s'installe désormais par défaut dans le **jeu de caractères** « universel » **utf-8**. Il propose un

bouton, dans l'espace privé, pour convertir votre site dans ce jeu de caractères (ça n'a rien d'obligatoire).

Pour faciliter cette conversion, si vos squelettes comportent des caractères accentués, ils seront convertis à la volée (au moment du recalcul de la page) dans le jeu de caractères spécifié pour le site.

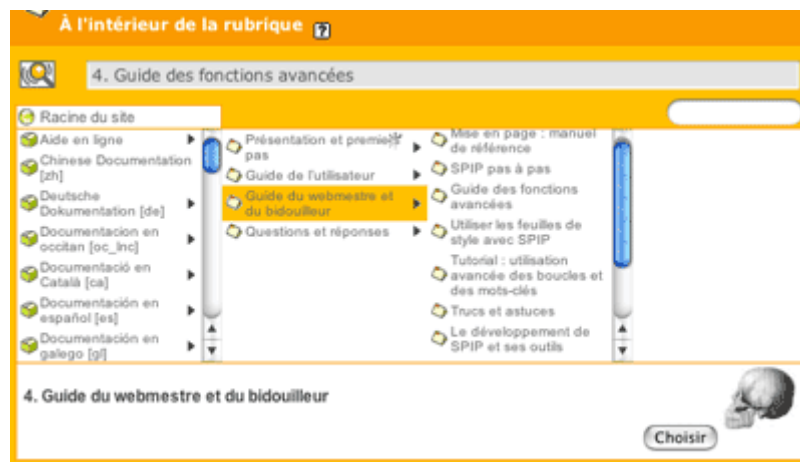
- Une nouvelle langue est proposée : le bosnien.
- Un filtre `|direction_css` permet d'« inverser » un fichier CSS pour les langues s'écrivant de droite à gauche. Si la css à inverser s'appelle par exemple *style.css*, ce filtre utilise (dans le cas où la langue courante s'écrit de droite à gauche) une éventuelle feuille *style_rtl.css* ; si celle-ci n'existe pas, il crée automatiquement une feuille RTL en remplaçant toutes les occurrences de *left* par *right* et vice-versa (et la stocke dans le répertoire *IMG/cache-css/*). Il s'applique le plus souvent sur une balise `#CHEMIN : [(#CHEMIN{style.css})|direction_css]`.

2. L'espace privé et l'administration

Introduction d'AJAX

L'espace privé intègre, de manière expérimentale (certaines fonctionnalités ne sont pas actives dans MSIE), des éléments de navigation AJAX (ou plutôt AJAH, les éléments HTML sont fabriqués directement par le serveur). Ceux-ci autorisent une navigation plus riche sans recharger l'intégralité de la page. Ces formes de navigation sont destinées, essentiellement, aux « gros » sites (c'est-à-dire comportant de nombreuses rubriques et articles).

À partir d'un certain nombre de rubriques, le menu déroulant permettant de sélectionner dans quelle rubrique se trouve l'élément courant (par exemple un article) devient un petit navigateur en quatre colonnes affichant la structure du site :



Ce petit navigateur, outre une navigation plus claire dans la structure du site, propose son propre moteur de recherche.

Les listes d'éléments (notamment d'articles) profitent d'AJAX de deux manières :

- lorsqu'il y a de nombreux éléments, l'affichage de 10 en 10 (articles 1 à 10, puis 11 à 20, etc.) se fait sans recharger l'intégralité de la page, seule la liste est réaffichée ; le petit bouton « Plus » en haut à droite permet d'afficher l'intégralité de la liste, également sans recharger toute la page ;
- sur les articles, lorsque le site est multilingue, le sigle « Microphone » marquant le multilinguisme fait basculer l'affichage de la liste dans un mode permettant de suivre l'état des traductions.



Rapidité d'affichage

L'affichage de l'espace privé était très lent sous Internet Explorer 6 ; un code spécifique a été développé pour ce navigateur qui obtient désormais un affichage comparable en terme de rapidité à ce qui est obtenu avec les autres navigateurs. Que cela ne vous dissuade pas de passer à FireFox !

Par ailleurs la compression des pages a été désactivée dans l'espace privé pour permettre un rendu final plus rapide.

Refonte du statut des administrateurs restreints

Ce statut souffrait de quelques incohérences et a été entièrement revu. Pour profiter pleinement de ses nouvelles attributions, il est préférable que ce statut s'applique exclusivement aux *secteurs* (les rubriques de premier niveau) quoique son application sur d'autres rubriques reste possible.

Les administrateurs restreints peuvent à présent gérer les forums de leurs secteurs, télécharger des documents par FTP à partir du répertoire **upload/login**, procéder à une sauvegarde XML de leurs rubriques (sauvée dans ce même répertoire), visualiser les statistiques. Sur la page d'accueil de l'espace privé, un cartouche en haut à droite fournit les liens directs aux rubriques qu'ils administrent, et symétriquement la page d'accueil d'une rubrique indique dans un cartouche semblable la liste des administrateurs restreints de la rubrique.

A l'inverse, les possibilités *transversales* à l'administration d'une rubrique (création de mots-clés, ouverture de compte, vidage de cache) ne leur sont pas accessibles (certaines l'étaient, plus ou moins facilement) afin que les administrateurs puissent maîtriser l'évolution du site (éviter les mots-clés quasi-identiques, connaître les nouveaux rédacteurs).

Amélioration du système de sauvegarde

Le système d'import / export de tables SQL au format XML tient compte à présent des tables externes. Il est également plus robuste face aux interruptions du processus de sauvegarde lorsque la base est volumineuse, et il affiche la progression plus souvent.

La restauration est accélérée elle aussi, et elle est plus robuste vis à vis des fichiers de sauvegardes des anciennes versions de SPIP. Elle permet de restaurer directement une sauvegarde XML réalisée avec phpmyadmin.

Amélioration de l'indexation

Le code a été réécrit de façon générique pour prendre en compte toute table déclarée qui comporte un champ idx : SPIP peut donc indexer des tables supplémentaires, et les restituer normalement via des boucles et le critère {recherche}.

Les poids des différents champs dans l'indexation des mots est paramétrable.

Les différentes tables d'indexation sont fusionnées en une seule.

Amélioration du comptage des statistiques

Une analyse plus fine des liens entrants permet un décompte plus significatif, et il n'est plus nécessaire d'établir une connexion à la base de données à chaque visite, ce qui peut alléger considérablement la charge sur le serveur.

Par ailleurs, l'affichage des sites *referers* propose des vignettes des pages d'accueil de ces sites (en tout cas, pour une large partie de ces sites). Par défaut, la source de ces vignettes est Thumbshots.org. Il est possible de modifier le site fournissant les vignettes, avec l'un ou l'autre des réglages suivants :


```
$source_vignettes = "http://open.thumbshots.org/image.pxf?url=http://";  
$source_vignettes = "http://msnsearch.srv.girafa.com/srv/i?s=MSNSEARCH&r=http://";  
$source_vignettes =  
"http://pthumbnails.alexa.com/image_server.cgi?id=www.monsite.net&size=small&url=http://";
```

3. L'interface de programmation

La réécriture du code s'est poursuivie pour offrir à terme une *interface de programmation* standardisée. Les informations de cette section sont fournies afin de permettre aux différentes extensions de SPIP (en particulier les milliers de contributions disponibles sur SPIP-Contrib) de pouvoir fonctionner sur cette nouvelle version, même dans le cas d'une installation mutualisée. Pour autant, ces informations ne garantissent pas la présence de telle ou telle fonctionnalité dans les versions ultérieures de SPIP, où la problématique de l'interface de programmation sera entièrement revue.

Réorganisation des fichiers et répertoires

Comme on l'a vu, les fichiers terminés par .php3 ont disparu, entérinant l'abandon de la compatibilité avec PHP3 déjà opérée avec SPIP 1.8. Ce renommage indispensable pour lever l'ambiguïté des contenus s'est accompagné d'une réorganisation complète des répertoires.

La racine ne contient plus les fichiers de squelettes et de feuille de styles qui figurent à présent dans le répertoire dist, indispensable et non effaçable.

La racine ne contient plus comme script que spip.php, et son alias index.php (un réglage interne permet de mettre ./ à la place de spip.php dans les URL : define('_SPIP_SCRIPT', '') mais par défaut c'est define('_SPIP_SCRIPT', 'spip.php') car on ne peut être absolument certain que la racine du site va appeler ce script (elle pourrait être un bête index.html avec un écran d'accueil).

Les autres scripts ont été déménagés dans des sous-répertoires du répertoire écrire/ et se répartissent comme suit :

- **exec/** => les scripts qui produisent les pages de l'espace privé ;
- **action/** => les scripts qui modifient la base sans construire une page à renvoyer au client (par exemple le changement de statut commandé par une puce) ;
- **base/** => les fonctions qui traitent la base de données ;
- **inc/** => les bibliothèques de fonctions utilisées par SPIP.

Surcharge des fichiers standards

Grâce à l'organisation ci-dessus, il devient possible de changer le comportement de SPIP dans l'espace privé sans modifier ses sources.

Tout script s de l'espace privé est à présent appelé par une URL de la forme écrire/?exec=s..... SPIP va alors regarder pour chacun des répertoires figurant dans la constante SPIP_PATH s'il y existe un fichier exec/s.php. Le premier trouvé sera chargé, et il est supposé définir la fonction exec_s, qui sera alors appliquée. En dernier recours, SPIP chargera le fichier standard écrire/exec/s.php qui contient la définition de la fonction exec_s_dist qui sera appliquée.

Ce comportement est également assuré pour les fonctions action_a_dist définies dans les fichiers action/a.php.

On peut aussi surcharger les bibliothèques standards, qui sont chargées par la fonction include_spip et non plus include_ecrire (qui est déclarée obsolète mais continue à fonctionner). Lors d'un appel de include_spip('inc/nom') SPIP va là aussi chercher un fichier homonyme dans un sous-répertoire inc des répertoires de SPIP_PATH qui sera chargé à la place du fichier standard.

On aura compris que cette interface permet aussi de rajouter à SPIP des scripts et des bibliothèques, toujours sans modifier ses sources.

L'appel des scripts à travers une fonction, et non plus directement, présente aussi l'avantage de forcer à la nomenclature des variables globales, ce qui a des avantages en matière de sécurité.

Ce travail a deux débouchés importants : l'intégration d'un système de **plugins**, et la possibilité de **mutualiser les sources** de SPIP entre plusieurs sites.

Plugins

Introduction d'un système de **plugins** ; un nouveau sous-menu apparaît dans le menu « Configuration » lorsqu'un dossier nommé plugins/ est détecté à la racine du site. On peut alors activer un à un les plugins installés dans ce dossier. Pour plus d'informations, voir l'article [installer des plugins](#).

De nombreux plugins sont en préparation ; leur développement se fait essentiellement sur SPIP Zone <http://zone.spip.org/trac/spip-zone...>, et leur documentation se trouvera sur le site [SPIP Contrib](#).

Gestion des plugins

Liste des plugins

Cette page liste les plugins disponibles sur le site. Vous pouvez activer les plugins nécessaires en cochant la case correspondante.

 ► Acces Restreint	<input checked="" type="checkbox"/> Activer le plugin
 ► Formulaires	<input type="checkbox"/> Activer le plugin
 ► Barre Typo Enrichie (AGORA)	<input type="checkbox"/> Activer le plugin
 ► Player Flash MP3	<input checked="" type="checkbox"/> Activer le plugin
 ► Coppermine	<input type="checkbox"/> Activer le plugin
 ► Gestion de documents	<input type="checkbox"/> Activer le plugin
 ► Plugin Podcast	<input checked="" type="checkbox"/> Activer le plugin
 ► Plugin SPIP-Listes	<input checked="" type="checkbox"/> Activer le plugin

Valider

Mutualisation des sources

Une réécriture importante de tout le code de SPIP permet aujourd'hui à une même distribution de servir plusieurs sites à la fois sans nécessité de copier les sources. Cette fonctionnalité peut se déployer aussi bien par un hébergé ayant plusieurs sites chez un hébergeur (avec plusieurs comptes MySQL ou même avec un seul grâce au préfixe de table) que par l'hébergeur désireux d'offrir SPIP clé en main à l'ensemble de ses hébergés (pour optimiser ses accès disque). Une telle installation n'empêche pas une personnalisation de SPIP par chaque utilisateur, grâce au système de *surcharge* décrite dans la dernière section de cet article. Elle exige en revanche que l'hébergeur autorise certaines directives (Alias ou RewriteRule) dans les *.htaccess* de ses hébergés, ou qu'il s'en charge directement dans son *httpd.conf* (directive VirtualHost).

Détection automatique de tables SQL et de jointures

Dans un squelette comportant BOUCLE_a(xxx), la table xxx peut être n'importe quelle table SQL connue du serveur SQL. SPIP demandera alors au serveur SQL de décrire cette table, ce qui lui permettra de compiler le squelette en interprétant toute balise #NOM comme un accès au champ `xxx`.nom s'il existe. Ces champs sont également repérés dans les critères des boucles.

Dans un squelette comportant BOUCLE_a(table table1 ... tablen), les tables supplémentaires seront vues comme des candidates à une jointure, à travers les champs homonymes. Des exemples plus concrets seront donnés dans la documentation.

Autres améliorations

- Si le suivi des révisions est activé, on dispose désormais de la possibilité de **revenir à une**

version précédente d'un article.

- La barre d'édition des raccourcis est désormais disponible aussi sur **Safari**.

Installation et mise à jour

spip_loader : pour l'installation automatique de **SPIP 1.9**, un nouveau spip_loader.php a été mis en place ([/spip-dev/INSTALL/](#)). Il télécharge directement le même fichier zip que pour une installation manuelle et prend en charge le décompactage. Autres nouveautés concernant spip_loader : il est désormais multilingue, et il est très facile de l'éditer pour qu'il installe la version de développement (SVN) au lieu de la version stable.

Pour la mise à jour depuis une version antérieure de SPIP, vous pouvez copier tous les fichiers de SPIP 1.9 sur votre installation existante comme auparavant. Néanmoins, compte tenu de la profonde réorganisation des fichiers, vous obtiendrez un mélange peu satisfaisant des anciens et des nouveaux scripts. Une documentation plus complète explique comment faire une mise à jour « propre » : [Migration vers SPIP 1.9](#).

Toutes les nouveautés seront progressivement intégrées aux pages de référence de la documentation. Des articles plus détaillés sont en cours de préparation sur les points les plus techniques.

De manière générale nous avons besoin d'aide pour améliorer la documentation de SPIP : n'hésitez pas à participer à la rédaction, la relecture, la correction, l'organisation de cette documentation.

Un grand merci à toutes celles et tous ceux qui ont contribué à cette nouvelle version en signalant des problèmes ou en donnant des idées (sur les listes ou sur [trac](#)), du code, des images, de la documentation, en faisant du « support » aux utilisateurs, des formations et dans tous les cas en apportant... de la tendresse.

SPIP 1.8.3

La [version 1.8.3 de SPIP](#) est une **version de maintenance**, c'est-à-dire qu'elle corrige plus qu'elle n'apporte de nouvelles fonctionnalités. Elle fait suite à la publication d'une [alerte sécurité sur SPIP](#).

Bien que les failles détectées restent relatives, il est recommandé de migrer les sites en production à cette version de Spip. Si l'on n'est pas en mesure de faire cette migration, une solution alternative est d'installer [cet « écran de sécurité »](#).

Ainsi cette version 1.8.3 introduit, pour l'essentiel, des corrections de petits trous de sécurité, notamment par l'intégration de la librairie « [safehtml](#) » afin de sécuriser les formulaires publics, ce qui assure aussi, par exemple, que des gras mal fermés ne débordent de partout.

Au menu :

- la *langue tchèque* fait son entrée dans la distribution,
- apparition de la *barre d'édition sur safari*,
- les images réduites conservent un fond transparent si l'original en a un,
- les balises [#ENV](#) sont sécurisées par défaut, c'est à dire qu'on ne leur permet pas de transmettre du code javascript ou php,
- les variables globales sont mieux contrôlées,
- le critère {mode=image} pour [les boucles DOCUMENTS](#) est corrigé et permet de récupérer les vignettes,
- le raccourci [`<imgX>->url`] est déboggué et les liens sur les images marchent à nouveau.

SPIP 1.8.2

Salut tout le monde !

la version 1.8.2 de SPIP est disponible à l'adresse

www.spip.net/fr/download

Il s'agit de la dernière version de la série 1.8, car le développement de SPIP change de système (nous passons de CVS à SVN), et des ruptures importantes seront décidées — notamment, le passage des fichiers en extensions .php3 aux extensions .php, la réorganisation des répertoires, etc.

Cette version corrige la majeure partie des bugs (connus) de la version 1.8.1, et devrait être en général plus fiable.

Principales nouveautés :

Interface et rendu

- De nombreuses améliorations de compatibilité XHTML dans la fonction propre() et au niveau de l'intégration des documents dans le texte.
- Meilleure « accessibilité » des tableaux.
- Suivi par RSS des forums internes du site, de la messagerie personnelle, et des articles/brèves etc proposés à la publication.
- Options supplémentaires pour la syndication de sites : on peut « dépublier » automatiquement les liens qui ne figurent plus dans le fichier de syndication du site syndiqué, et/ou les effacer de la base de données après une certaine période. Par ailleurs la lecture des fichiers de syndication sait lire plus d'éléments, et notamment :
 - les documents distants (*podcasting* ou *enclosure*, voir plus bas) ;
 - les dates de mise à jour
 - les changements de titre ou de contenu
- La possibilité, dans l'espace privé, de régler de manière plus fine l'heure (et non plus seulement le jour) de publication d'un article.

Gestion des documents

- Documents distants.

Dans le bloc qui permet de télécharger un document associé à un article, il est désormais possible de mentionner l'URL d'un document « distant », qui sera alors intégré dans la base de données comme s'il s'agissait d'un document « local », mais sans que le fichier lui-même soit dans le répertoire IMG/

Ces documents distants sont référencés de la même manière que les documents locaux : on peut modifier leur titre, leur descriptif ; SPIP contrôle l'existence de ces fichiers et leur taille, et, dans le cas d'images, en ramène une copie localement pour en fabriquer automatiquement les vignettes réduites.

Il est possible de rapatrier systématiquement ces documents distants, à partir d'un filtre à ajouter dans les squelettes : |copie_locale. Ce filtre procède de la manière suivante : après avoir, le cas échéant, fait une copie locale du document (ce qui peut être long, si le document fait plusieurs Mo), il retourne simplement

l'adresse locale du document.

Enfin, SPIP intègre cette notion de document distant dans la syndication : d'une part, il lit les flux de syndication indiquant des documents joints (*podcasting*), d'autre part, le squelette `dist/backend.html` publie au même format les documents associés à l'article et qui ne figurent pas dans le texte de l'article (autrement dit, l'équivalent ce qui apparaît, dans l'espace privé, dans la partie portfolio / documents joints de l'article).

- Indexation des documents. Les titres et descriptifs de tous les documents sont indexés, et donc utilisables dans une

```
<BOUCLE(DOCUMENTS){recherche}{par points}{inverse}>
```

Quand c'est possible, SPIP essaie aussi d'indexer le *contenu* des documents (notamment pour les documents aux formats HTML, TXT, PDF, RTF et DOC). Cette fonctionnalité est extensible à d'autres formats en développant des scripts « extracteurs » (on peut facilement imaginer de tels scripts pour les formats MP3 ou OpenOffice).

- Zip à l'upload. Lorsqu'on télécharge un document « interdit », ou en tous cas pas prévu dans la table `spip_types_documents` (par exemple un fichier `.php`), SPIP propose désormais de « zipper » le document. (Auparavant il ignorait silencieusement la demande d'upload.)

Calendrier dans l'espace public

SPIP 1.8.2 permet de visualiser dans l'espace public les calendriers de l'espace privé, et de construire des agendas bénéficiant des outils de mise en page de ces calendriers. Cette possibilité est fournie par un nouveau critère de boucle et trois nouveaux filtres.

Pour en savoir plus, lire l'article « [Le calendrier de \[SPIP 1.8.2\]](#) ».

Nouveaux filtres

- Nouveau filtre `|insérer_attribut{variable, valeur}`, qui permet de forcer un attribut d'un tag HTML.

Exemple d'utilisation :

```
[{#LOGO_ARTICLE|#URL_ARTICLE|insérer_attribut{alt,#TITRE}}]
```

- Nouveau filtre `|alterner`, qui permet de faire des alternances de couleurs dans une liste — via, par exemple, `[{#COMPTEUR_BOUCLE|alterner{1,2,3}}]` ; le nombre d'arguments donne la périodicité de l'alternance, qui n'est donc pas forcément une succession de type « pair/impair ». Exemples :

- `[{#COMPTEUR_BOUCLE|alterner{'yellow','blue'}}]` peut être utilisé pour mettre des couleurs différentes sur les lignes paires et impaires d'un tableau.
- Cette boucle affiche une table d'au maximum 17 articles, sur 5 lignes et 4 colonnes, en complétant d'une case vide sur la dernière ligne si nécessaire :

```
<B_ar>
<table border="1">
<BOUCLE_ar(ARTICLES){0,17}{par hasard}>
  [{#COMPTEUR_BOUCLE|alterner{'<tr>',' ',''}}]
  <td>#ID_ARTICLE</td>
  [{#COMPTEUR_BOUCLE|alterner{' ',' ','<tr>'}}]
</BOUCLE_ar>
  [{#TOTAL_BOUCLE|alterner{'<td colspan="3"></td></tr>', '<td colspan="2"></td></tr>', '<td></td></tr>', ''}]
</table>
</B_ar>
```

Remarque : ce filtre étant purement « numérique », si on l'applique sur `[{#ID_ARTICLE|alterner{1,2}}]`, il affichera 1 pour les articles dont l'identifiant est impair, et 2 pour les identifiants

pairs.

- Filtres d'URL « absolues ». Tous les liens proposés par SPIP (à partir des raccourcis [->article 11] ou des balises du type #URL_ARTICLE) sont des liens « relatifs », qui n'indiquent pas l'adresse complète de la ressource liée. Or, pour certains usages, comme par exemple la syndication, il est utile d'avoir l'adresse absolue. Pour cela deux filtres ont été introduits :
 - |url_absolue qui s'applique aux URL : [(#URL_ARTICLE|url_absolue)] ;
 - |liens_absolus qui s'applique aux textes et transforme l'adresse des liens et des images : [(#TEXTE|liens_absolus)].

(Le filtre |abs_url résume ces deux filtres en un seul, et applique |url_absolue sur les #URL_ARTICLE, et |liens_absolus sur les éléments de type #TEXTE.)

- Le filtre |reduire_image est désormais capable de réduire les images à l'intérieur d'un texte, et peut donc être appliqué à la balise #TEXTE. Autre modification de ce filtre : si l'on indique la longueur 0 en vertical ou en horizontal, cela signifie que seule l'autre dimension doit être prise en compte pour la réduction. Ainsi [(#LOGO_ARTICLE||reduire_image{60,0})] passera le logo à une dimension horizontale de 60 pixels maximum (la dimension verticale étant calculée de façon à conserver les proportions).

Amélioration de la syntaxe des squelettes

- Les squelettes par défaut passent au format XHTML 1.0 transitional.
- Une balise #DOSSIER_SQUELETTE permet de livrer un peu plus facilement des jeux de squelettes faciles à installer dans des sous-répertoires.
- #FORMULAIRE_FORUM accepte un argument qui indique la page où le visiteur qui poste un forum doit être renvoyé. Par défaut, en effet, cet endroit était devenu #URL_FORUM ; mais certains usages peuvent exiger un retour sur la même page (notation : [(#FORMULAIRE_FORUM{#SELF})]), ou vers une page spécifique [(#FORMULAIRE_FORUM{merci.php})]).
- Généralisation des constructions de la forme [(#BALISE|filtre{[(#AUTRE_BALISE|autre_filtre})]) à un niveau d'imbrication quelconque. Cette possibilité s'étend également aux critères dans les boucles, les crochets n'étant alors pas nécessaires (et même refusés).
- Pour des raisons d'uniformisation de syntaxe, la balise #EXPOSE vient remplacer l'ancienne balise #EXPOSER. La seule différence réside dans le fait qu'il faut écrire [(#EXPOSE{on,off})] et non plus [(#EXPOSER|on,off)]
- Lorsqu'une boucle utilise le critère {statut}, le réglage par défaut du statut des éléments liés à cette boucle disparaît. Autrement dit, si les boucles (ARTICLES) normales continuent à ne sélectionner que les articles dont le statut est 'publie', une boucle <BOUCLE_a(ARTICLES){statut=prop}> ira sélectionner les articles *proposés*.

De même la boucle <BOUCLE_indy(BREVES){statut IN prop, publie}> sélectionnera toutes les brèves proposées ou publiées ; la balise #STATUT permet d'afficher pour chacune le statut correspondant (et par exemple de donner une class css différente en fonction du statut).

- le critère {par ...} accepte à présent des noms de champs SQL spécifiés dynamiquement, notamment par la balise #ENV, et leur absence ne déclenche pas d'erreur SQL. En outre, ce critère admet à présent la syntaxe {!par ...} pour trier en ordre inverse toutes les colonnes indiquées (ceci peut remplacer le critère {inverse}, notamment lorsqu'on veut faire un tri complexe portant sur plusieurs colonnes). Pour avoir un tri en ordre croissant pour certaines colonnes et décroissant pour d'autres, il suffit d'écrire plusieurs critères par.

Tout ceci permet d'écrire facilement des squelettes de présentation d'une table à plusieurs colonnes intégrant des boutons de tri sur chacune des colonnes, comme dans un tableur. Un exemple en est donné [ici](#).

SPIP 1.8, SPIP 1.8.1

Vendredi 1^{er} avril 2005 : [SPIP 1.8] est téléchargeable à l'adresse www.spip.net/spip-dev/DISTRIB/.

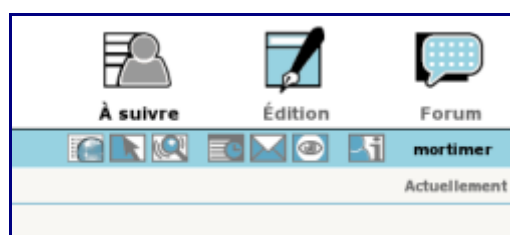
Cette nouvelle version de SPIP constitue l'aboutissement de plus d'une année de travail (la version 1.7 date en effet de janvier 2004), et il est impossible d'en lister ici toutes les nouveautés de façon exhaustive.

Les plus grands efforts ont été faits, malgré des transformations importantes (visibles et invisibles) de tous les composants du programme, pour que la mise à jour d'un site sous n'importe quelle version ancienne de SPIP se déroule sans (trop de) difficultés.

En cas de problème de mise à jour, n'hésitez pas toutefois à demander de l'aide sur la liste spip@rezo.net, ou à consulter le nouveau site de forums de la communauté SPIP, à l'adresse <http://forum.spip.org/>.

L'espace privé

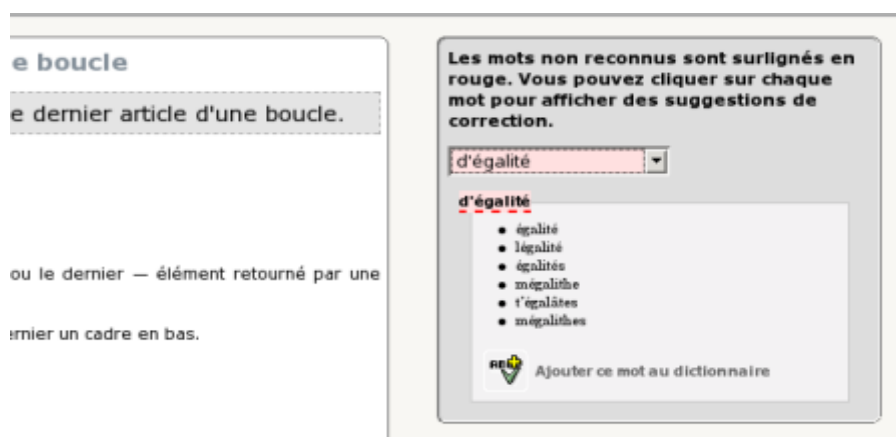
La transformation la plus spectaculaire est certainement celle de l'espace privé. Ce dernier a bénéficié d'une refonte graphique et ergonomique complète, permettant de publier plus vite et de naviguer plus aisément.



Un [article de la documentation](#) détaille les évolutions ergonomiques introduites dans cette version de SPIP.

Outils d'aide à la publication

Plusieurs outils d'aide à la publication ont fait leur apparition :



Le correcteur orthographique

Une fois un article écrit, on peut corriger les fautes d'orthographe grâce à un serveur externe de correction.


Une note à ce propos : le correcteur d'orthographe n'étant pas installé « en local », les mots à vérifier sont envoyés (dans le désordre) à des « serveurs d'orthographe » développés par le [SPIP Lab](#) et mis à votre disposition par divers membres de la communauté des utilisateurs de SPIP. Afin d'éviter d'ouvrir une brèche de « confidentialité », il est demandé aux webmestres qui le désirent d'activer expressément cette fonctionnalité sur leur site.

La prévisualisation

Une fois un article proposé à la publication, chacun (administrateur ou rédacteur, selon le réglage du site) peut le prévisualiser avec le squelette du site. Ainsi, on peut vérifier le bon affichage final de l'article sans devoir le « publier » puis le « dépublier ».

L'historique des modifications

En montant pour passer la crête nous avons rencontré ~~rencontrés~~ la neige, une drôle d'impression, surtout quand, en descendant, on ~~en~~ la voyait qui remontait!!

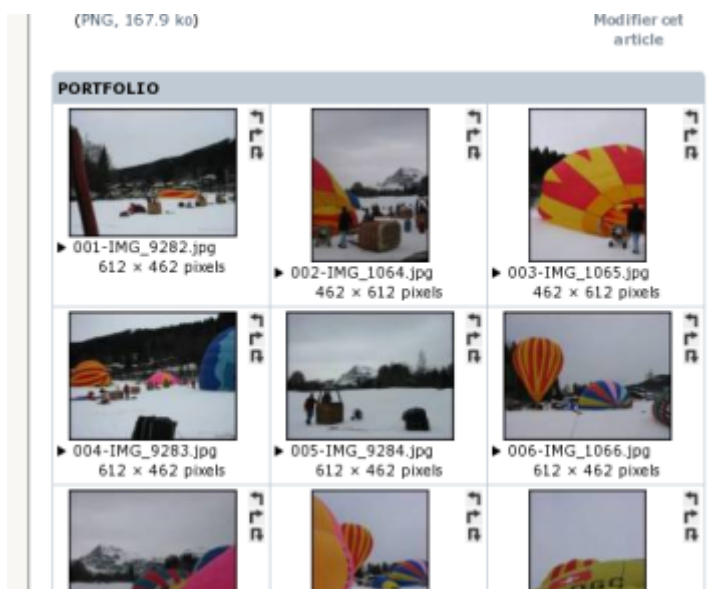


Une fois la crête passée, les ballons sont descendus dans la vallée un courant de vallée assez rapide. Ceux qui ont atterri ~~atterrit~~ as tout de même profiter de l'inversion qui limitait l'influence de ce ve

(JPEG)

Pour faciliter le suivi éditorial et l'écriture collaborative, [SPIP 1.8] introduit l'historique des modifications (également développé par SPIP-Lab). On peut ainsi obtenir une liste des derniers articles édités, et voir les modifications faites entre différentes versions d'un article.

Le portfolio



[SPIP 1.8] introduit une nouvelle mise en page pour les documents associés à un article. Tous les documents associés à un article — qui ne se trouvent pas déjà dans le texte — sont affichés dans un portfolio en dessous de l'article.

Depuis ce portfolio, on peut facilement éditer les titre et description d'un document. On peut aussi — si les bonnes bibliothèques graphiques sont installées et configurées sur le serveur — faire tourner les images de 90 ou 180 degrés.

Ce portfolio est complété par la possibilité d'associer plusieurs documents à un article, en une seule fois. On peut :

- soit mettre tous les documents à associer à un article dans un sous-répertoire de `ecriture/upload/` ;
- soit associer une archive `zip` à l'article. On aura alors le choix de la décompresser et d'associer les documents qu'elle contient à l'article.

[Un article de la documentation](#) précise l'utilisation des outils de traitement d'images.

Espace public

Emplacement des fichiers squelettes

Les squelettes par défaut (anciennement nommés « `article-dist.html` ») livrés avec [\[SPIP 1.8\]](#) ne sont plus la racine du site, mais dans un sous-répertoire `dist/` ; ceci en accord avec un début de réorganisation des fichiers de SPIP, qui permet de placer les squelettes personnalisés dans le répertoire `squelettes/`, et plus seulement à la racine du site (le réglage éventuel de la variable `$dossier_squelettes` est toujours accepté).

Nouveau compilateur de squelettes

Innovation moins spectaculaire, mais sans aucun doute aussi importante que tout ce qui précède, [\[SPIP 1.8\]](#) introduit un « compilateur de squelettes ». Initialement présenté sur le site [SPIP Contrib'](#), ce compilateur a permis, après des mois de travail acharné, d'obtenir une réécriture complète du système qui permet à SPIP d'interpréter le langage de boucles, de balises, de filtres et de critères.

Les avantages directs de cette réécriture ne sont pas forcément évidents au premier abord. L'important (outre le dépassement de certaines contraintes de programmation qui commençaient à peser lourd, et l'amélioration générale du code) est qu'elle permet d'introduire relativement facilement de nouvelles `<BOUCLES()>`, de nouveaux `{critères}` et de nouvelles `#BALISES` par simple ajout de fonctions dans le fichier `mes_fonctions.php3` — à l'instar des `|filtres` des versions précédentes de SPIP.

Un bon exemple est la contrib [Portrait ou Paysage ?](#) publiée sur [SPIP Contrib'](#), qui offre trois nouveaux critères de tris des images : `{portrait}`, `{paysage}` et `{carre}`.

Ce nouveau modèle devrait ouvrir le développement de SPIP à une frénésie de contributions, déjà bourgeonnante. Si vous ajoutez de votre côté de nouvelles fonctionnalités à SPIP, n'hésitez pas à en faire profiter toute la communauté !

Au passage, notons que l'on peut désormais :

- intégrer une boucle dans le code optionnel *avant* d'une autre boucle (entre `<B_articles>` et `<BOUCLE_articles(ARTICLES){critères...}>`).
- Les balises peuvent être « imbriquées » les unes dans les autres, par exemple : `[[(#SURTITRE)] (#LOGO_ARTICLE)]`
- De même, on peut mettre des `<INCLUDE()>` dans les parties optionnelles d'une balise : `[<INCLUDE(debut.php3)>(#SURTITRE)]`
- On peut accéder sans programmation supplémentaire, dans les squelettes, à n'importe quel champ d'une table à travers la balise `#NOM_DU_CHAMP`
- la syntaxe `#_nom:TEXTE` permet d'accéder à la balise `#TEXTE` de la boucle englobante nommée `_nom`. On peut ainsi accéder à des balises de boucles englobantes dont le nom serait

ambigu dans le contexte de la boucle actuelle (typiquement, #TITRE et #_rubrique:TITRE).

- On peut utiliser une balise dans l'évaluation d'un critère : {titre = #TITRE}
- En définissant de nouvelles boucles, on peut accéder à des tables situées dans d'autres bases de données.

Un **débogueur** accompagne ce compilateur :

- d'une part, le webmestre voit s'afficher des messages d'erreur en cas de problème de construction de ses squelettes ;
- d'autre part, en remplaçant dans l'URL de recalcul de la page le code var_mode=recalcul par var_mode=debug, le webmestre accède à un mode de visualisation qui expose précisément le code PHP et MySQL produit par le compilateur à partir des squelettes. Un outil certes difficile de prime abord, mais précieux pour celles et ceux qui souhaitent comprendre en détail le fonctionnement de telle ou telle balise — et notamment quand il s'agit d'en construire de nouvelles.

The screenshot shows a debugger window titled "squelettes/test-lang.html : result code". It displays environment variables for "#ENV":

```
lang : en
date_redac : 2005-03-23 19:27:54
date : 2005-03-23 19:27:54
```

Below this, there is a table with columns "loop", "result", and "code". The first row shows "1 loop".

The main part of the screenshot shows a SQL query under the heading "BOUCLE_art(ARTICLES) {0,10}":

```
SELECT articles.titre, articles.lang, articles.id_article
FROM spip_articles AS articles
WHERE articles.statut='publie'
AND articles.date < NOW()
LIMIT 0,10
```

Below the query, a list of results is shown:

- Smartanalyzer
- Discovering Dashboard
- Doing some Test
- Discovering Dashboard
- Discovering Dashboard
- Mass renaming with linux shell
- Curriculum Vitae
- Project Description
- Mozilla Frontend
- Mozilla/Firebird bookmarks

Traductions

[SPIP 1.8] bénéficie aussi de l'important travail de sa toujours croissante communauté de traducteurs. Il est désormais disponible dans les 33 langues suivantes, avec souvent une documentation complète (les nouvelles venues sont signalées en gras) :

code	langue	trad.
ar	العربية	arabe
bg	български	bulgare
ca	català	catalan
cpf	Kréol réyoné	créole réunionnais
cpf_hat	Kreyòl ayisyen	haïtien
da	dansk	danois
de	Deutsch	allemand
en	English	anglais
eo	Esperanto	esperanto
es	Español	espagnol

code	langue	trad.
fa	فارسی	farsi
fon	fongbè	fongbé
fr	français	français
gl	galego	galicien
hu	magyar	hongrois
it	italiano	italien
ja		japonais
lb	Lëtzebuergesch	luxembourgeois
nl	Nederlands	néerlandais
pl	polSKI	polonais
pt	Português	portugais
pt_br	Português do Brasil	brésilien
ro	română	roumain
tr	Türkçe	turc [SPIP 1.8.1]
vi	Tiếng Việt	vietnamien
zh		Chinois

et toujours les 7 variétés d'[occitan](#) : òc auvernhat, òc gascon, òc lemosin, òc lengadocian, òc niçard (en deux parfums), òc provençau, òc vivaroaupenc !

Les traducteurs et apprentis-traducteurs sont les bienvenus, pour toutes les langues de la Terre. Il y a de la place pour tout le monde. Faites circuler l'information et n'hésitez pas à « embaucher » vos amis ! La page de référence des traductions est toujours www.spip.net/rubrique4.html ; contact par email, sur la liste spip-trad@rezo.net

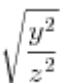
Autres nouveautés

De nouveaux raccourcis

Quelques nouveaux raccourcis font leur apparition :

- on peut maintenant [insérer du code LaTeX dans un article](#) grâce à la balise `<math>`. Ce code sera traité par un serveur externe pour le transformer en une image qui sera intégrée au texte.

Par exemple, le texte suivant : `$la valeur de x est $\sqrt{\frac{y^2}{z^2}}$` s'affichera sous la forme :

la valeur de x est 

- le raccourci `--` sera remplacé par un semi-carré `—`.

Nouvelles balises, critères et filtres

Quelques nouveaux filtres, critères et balises sont listés dans la documentation, accompagnés de la mention [\[SPIP 1.8\]](#).

Signalons par exemple, pour les amateurs de présentation à la façon « blog », le filtre `|unique` qui assure qu'un élément récurrent (une date par exemple) n'est affiché qu'une fois ; ou encore le critère `{id_article IN 1,2,3}` qui affiche les articles 1,2 puis 3 dans cet ordre.

Compatibilité

PHP 4.0.8, PHP 5. La version minimale supportée est désormais la **4.0.8** avec la librairie **preg** installée. **[SPIP 1.8]** est compatible avec PHP 5. La compatibilité avec PHP 3 est en revanche abandonnée.

Note : Pour des raisons « historiques », les fichiers de la distribution officielle continuent à se nommer *xxx.php3* ; ce schéma de nommage disparaîtra dans la prochaine version de SPIP, au profit des *xxx.php*. Une version *php* de **[SPIP 1.8]** est toutefois disponible au téléchargement.

MySQL 3, 4.1.x Aucun problème de compatibilité n'a été relevé avec MySQL jusqu'aux versions 4.1.x. Si toutefois vous rencontrez un problème avec MySQL 4.1, merci de le signaler sur la liste de développement, spip-dev@rezo.net

Librairies graphiques. **[SPIP 1.8]** supporte la génération de vignettes avec **NetPBM** qui est facilement installable par ftp (voir <http://gallery.menalto.com/modules...> chez les hébergeurs où il n'est pas déjà présent), mais aussi GD1, GD2, et Imagick (en module php, ou en ligne de commande sous le nom « convert »).

« **W3C.** » Le moteur de raccourcis fait son possible pour être conforme aux recommandations du W3C en matière de codage du HTML. Toutefois cela n'est pas parfait dans toutes les situations, notamment lorsque les utilisateurs entrent des textes comportant des balises complexes ou du code HTML.

Note : Pour parfaire les résultats **[SPIP 1.8.1]** introduit un mode « tidy », qui permet d'assurer que toutes les pages du site sont « valides XHTML1.0 » ; ce mode fonctionne déjà sur www.spip.net, même s'il n'est pas totalement stabilisé. Pour plus d'informations voir [Tidy : validation XHTML 1.0](#).

Sans oublier :

- Un nouveau module de gestion d'URL est intégré : il s'agit du mode « urls propres », qui permet de passer de l'adresse `http://monsie/article.php3?id_article=17` à quelque chose qui ressemble à `http://monsie/titre_de_l_article` ;
- Les forums sont indexés dans le moteur de recherche. Cette indexation n'est pas individuelle, mais par fil de discussion (toutes les réponses à partir du « pied » d'un thread) ; la variable `id_thread` et les balises `#ID_THREAD` et `#URL_FORUM` font leur apparition.
- La boucle (HIERARCHIE) est traitée de façon plus souple : on peut donc faire {inverse}, {par hasard}, {n-2,1}, {par titre}, etc.
- le système de cache gère un quota d'espace disque occupé sur le serveur (réglé par défaut sur 5 Mo) ;
- l'insertion de documents est maintenant gérée par des `<div>` et des feuilles de style ;
- le raccourci `{{ }}` est maintenant transformé en `` ;
- la [syndication](#) accepte les flux aux formats Atom 0.3, RSS 0.91, RSS 1.0 et RSS 2.0 ; les corrections faites en amont sur le site syndiqué sont reprises par SPIP quand il intègre les flux, et les champs `<modified>` et `<lastBuildDate>` modifient désormais la date des articles syndiqués ; pour sa part, la syndication de flux « javascript » est abandonnée (mais avait-elle jamais été utilisée ?) ;
- les fichiers de localisation peuvent être placés dans le même répertoire que les squelettes ;
- le fichier `ecrire/lang/perso.php3` disparaît, il est remplacé par les fichiers **local_xx.php3** que l'on peut placer dans le répertoire des squelettes. *xx* spécifie un code de langue, ce fichier aura alors priorité sur les autres modules de localisation de la même langue. Le fichier **local.php3**, s'il existe, est inclus en dernier lieu et permet tous les *hacks* imaginables.
- on peut suivre l'activité de SPIP dans ses fichiers logs : `ecrire/data/spip.log` et `ecrire/data/mysql.log`

- L'aide en ligne n'est plus livrée en standard, elle fonctionne en client/serveur, avec téléchargement automatique depuis le site spip.net.
- Enfin, last but not least, l'Agenda de l'espace privé a été entièrement revu.

[SPIP 1.8.1]

Introduite le 15 avril 2005, [SPIP 1.8.1] règle les quelques soucis d'installation qui se sont fait jour après la sortie de la version 1.8. Elle apporte en plus :

- le mode « tidy » (voir [ci-dessus](#)) ;
- un nouveau fichier htaccess.txt pour la gestion des URLs personnalisées (voir [Utiliser des URLs personnalisées](#)) ;
- une révision de l'aide en ligne ;
- une mise à jour du module LDAP

Dernier point à noter, la balise #PARAMETRES_FORUM a été revue. Il n'est en effet plus besoin désormais de passer l'adresse de retour dans les paramètres de forum, car, par défaut, SPIP redirige désormais le visiteur qui vient de poster un message vers l'adresse #URL_FORUM de ce message. Si le résultat ne vous convient pas, vous pouvez récupérer l'ancien fonctionnement en passant l'adresse de retour en argument de la balise, sous la forme [(#PARAMETRES_FORUM{#SELF})]

Au passage, ce nouvel argument « page de retour » qu'on peut désormais passer à la balise permet de faire des redirections vers une page de votre choix, par exemple [(#PARAMETRES_FORUM{message_recu.php?id_article=#ID_ARTICLE})] si vous souhaitez afficher un texte particulier après l'envoi du message. (Ce qui peut être pertinent pour des forums modérés a priori.)

Amusez-vous bien !

Téléchargement

Comme d'habitude le téléchargement de SPIP se fait depuis www.spip.net/spip-dev/DISTRIB/. La mise à jour s'effectue de la manière classique, voir [Effectuer une mise à jour](#). Les sites installés à l'aide de [spip_loader](#) peuvent être mis à jour automatiquement.

SPIP 1.7, SPIP 1.7.2

[SPIP 1.7.2] introduit de nouveaux critères et balises, et des corrections de bugs, notamment :

SPIP en chinois

Le chinois vient compléter la liste des langues disponibles : arabe, bulgare, créole réyoné, danois, allemand, anglais, espéranto, espagnol, farsi, français, galicien, italien, néerlandais, occitan (7 versions), polonais, portugais, vietnamien... et chinois !



Création automatique de vignettes

- Plutôt que GD, on peut utiliser ImageMagick, si cette librairie est présente sur le serveur sous la forme du module php « imagick », ou de la ligne de commande « convert ». (NB : si vous utilisez fink (Mac OS X), il faudra préciser le chemin d'accès /sw/bin/convert dans le fichier inc_version.php3). ImageMagick donne généralement de meilleurs résultats graphiques.
- Que vous utilisiez la librairie GD ou ImageMagick, les vignettes sont désormais recréées en cas de besoin (on peut donc les effacer si on change de méthode de création, ou de taille, de vignette).
- **Attention** : Il faut vous rendre dans la configuration avancée du site pour sélectionner votre méthode préférée de fabrication de vignettes. Si plusieurs méthodes sont disponibles, cliquez sur l'image ayant le meilleur rendu ; si « imagick » est présent, préférez-le à « convert » : la méthode d'appel est plus « propre ».

Critères optionnels

Les critères optionnels permettent d'avoir des boucles à plusieurs usages : il suffit désormais d'ajouter un point d'interrogation à un critère pour que celui-ci ne soit pris en compte que s'il est passé dans le contexte. Cela permet par exemple de simplifier énormément les boucles de backend-dist.html tout en gardant la possibilité de préciser qu'on veut le backend « restreint aux articles en créole » (backend.php3?lang=cpf) ou « de la rubrique 7 et de ses sous-rubriques » (backend.php3?id_rubrique=7).

La boucle elle-même est alors :

```
<BOUCLE_backend(ARTICLES){lang?}{branche?}{par date}{inverse}{0,10}>
```

Astuces venant compléter l'arsenal du multilinguisme :

- le critère {lang_select} sert à forcer la sélection de la langue pour la boucle (AUTEURS), qui normalement ne le fait pas (à l'inverse, le critère {lang_select=non} permet de dire aux boucles (ARTICLES), (RUBRIQUES) ou (BREVES) de ne pas sélectionner la langue).
- la variable de personnalisation \$forcer_lang indique à SPIP qu'il doit vérifier si le visiteur dispose d'un cookie de langue, et si oui le renvoyer vers la page correspondante. C'est ce que fait la page de connexion à l'espace privé livrée en standard avec SPIP.
- les balises #MENU_LANG (et #MENU_LANG_ECRIRE) affichent un menu de langue qui permet au visiteur de choisir « cette page en... ». La première balise affiche la liste des langues du site ; la seconde la liste des langues de l'espace privé (elle est utilisée sur la page de connexion à

l'espace privé).

- enfin, les critères optionnels permettent d'utiliser une même boucle (en fait, un même squelette) pour afficher soit tous les articles du site dans toutes les langues, soit seulement les articles dans la langue passée dans l'URL. Ca peut être utile, par exemple, dans les boucles de recherche :

```
<BOUCLE_recherche(ARTICLES){lang?}{recherche}{par points}{inverse}{0,10}>
```

Petites choses

- SPIP 1.7.1 avait introduit un bug avec la puce, qui ne respectait plus le saut de paragraphe qui la précédait.

— dans l'affichage des statistiques, on a désormais une « prévision » du résultat à la fin de la journée, basée sur la moyenne (pour les visites du site) et sur la popularité de l'article (pour les visites d'un article). Ca vaut ce que ça vaut...

* * *

SPIP 1.7.1 apportait pour sa part les nouveautés suivantes :

Moteur de recherche :

- Indexation des pétitions et des forums. A noter, les forums sont indexés par thread, et non pas message par message.
- Amélioration du tri {par points} : les articles contenant les mots précis demandés ont beaucoup plus de points (que ceux qui ne contiennent que des mots commençant par les mots de la requête) ; de même, si une requête porte sur plusieurs mots, les articles comportant tous ces mots sortiront désormais en tête de liste. Le moteur de recherche offre donc des résultats beaucoup plus pertinents.
- Amélioration du moteur pour les articles en allemand et en vietnamien :
 - en allemand on peut taper « über », « ueber » ou « uber » pour trouver le premier de ces trois mots (« über ») ; « ueber » en est la translittération « complexe », et « uber » la translittération simple.
 - en vietnamien, ce sont les accents qui sont très riches : ainsi pour retrouver le mot « Nguòi » avec tous ses accents, on peut le taper aussi bien
 - avec les bons accents
 - sous la forme « nguoi » (sans accents)
 - « ngu7 », les accents étant transcodés, en interne, avec des chiffres
 - Note technique : pour permettre des recherches aussi sous la forme « ngu+ » (c'est-à-dire directement dans la translittération habituelle du vietnamien sur Internet), il faut faire un pré-traitement de la variable \$_GET['recherche'] pour y remplacer les ''?~.^+(- par le transcodage 123456789 ; évidemment SPIP ne peut fournir ce pré-traitement en standard, car il ne concerne que les recherches en langue vietnamienne.

-Le surlignement des résultats de recherche est compatible utf-8

Dans les squelettes :

- Le critère {tout} dans une boucle (RUBRIQUES) affiche *aussi* les rubriques vides
- la balise #EXPOSER pour mettre en valeur le chemin d'accès à un article dans les listes de rubriques ou d'articles. (Voir [la documentation](#)).
- Un nouveau filtre pour les fichiers « backend » : |texte_backend
- Suppression systématique des numéro-titres dans les réponses des forums
- Il est désormais possible d'appeler un squelette avec un paramètre lang=...
- De même <INCLUDE(...){lang}> ou <INCLUDE(...){lang=xx}> fonctionnent enfin et sont capables d'aller éventuellement chercher un squelette affiné par langue (fichier article.xx.html).
- Ajout des id_auteur dans les boucles (FORUMS)
- possibilité d'utiliser un critère {url=...} dans les boucles (SYNDIC_ARTICLES)

- Balise #URL_AUTEUR.
- Le filtre |couper{ } est plus smart, notamment pour des longueurs très courtes ([(#TITRE|couper{5})]) donnera bien 5 caractères).
- Le filtre [reduire_image](#) permet de réduire des images à la volée, soit en utilisant la librairie gd (ou gd2) si elle est présente, soit en précisant width=... height=.... dans le code HTML produit.

Typographie :

- Ajout d'une balise <poesie>...</poesie> qui permet d'entrer des vers ou des paroles de chanson avec des sauts de lignes adaptés.
- Meilleure gestion typographique (en français) des exclamations multiples (Whoah !??!).

Dans l'espace privé :

- en interface complète la page `ecrire/articles.php3?id_article=x` permet une « révision des insécables » en les affichant en grisé (le réglage est à faire dans le fichier `ecrire/mes_options.php3`).
- retour des boutons de messagerie dans la liste des auteurs

Fonctionnalités expérimentales :

- Création de points d'entrée dans `typo()` et `propre()` pour des patches particuliers
- ajout de l'option `$cookie_path` (pour bidouiller SPIP avec des scripts externes comme [Spikini](#)).

* * *

SPIP 1.7 (3 janvier 2004) complétait l'internationalisation de SPIP en apportant la possibilité, souvent demandée, de construire des sites multilingues. Le site officiel, désormais hébergé sur <http://www.spip.net>, est lui-même multilingue (les volontaires pour continuer les traductions sont d'ailleurs les bienvenus : rendez-vous à <http://www.spip.net/rubrique4.html>).

Sauvegarder la base de données

Il est conseillé de sauvegarder la base de données *avant* de mettre à jour SPIP. Pour cela, allez dans la partie « Administration du site » de l'espace privé, puis « Maintenance du site » et cliquez sur « Sauvegarde de la base de données ». Une fois la sauvegarde effectuée (vous devrez pour cela créer un fichier au nom particulier dans le répertoire `ecrire/data`), vous pourrez récupérer le fichier résultant (`dump.xml` ou `dump.xml.gz`).

Après cette sauvegarde, vous pourrez mettre SPIP à jour comme expliqué plus bas.

Si vous avez un problème et qu'il faut restaurer la sauvegarde effectuée ci-dessus : réinstallez d'abord la version de SPIP avec laquelle vous avez effectuée la sauvegarde (TRÈS IMPORTANT) ! Ne cherchez surtout pas à restaurer sous la version 1.7 une sauvegarde que vous aurez effectuée avec la version 1.6 (par exemple) ! Une fois la bonne version de SPIP réinstallée, vous pourrez restaurer la sauvegarde que vous aviez faite précédemment.

N'oubliez pas non plus que pour une sauvegarde complète, il faut également recopier le contenu du répertoire `IMG/` en lieu sûr. Ce répertoire contient en effet les logos, images, documents que vous aurez uploadés depuis l'interface de rédaction.

Important : cette sauvegarde est une simple précaution. Ne cherchez pas à la restaurer si tout fonctionne correctement. N'effacez pas non plus la base de données avant de faire la mise à jour, c'est inutile et dangereux !

Mettre à jour

La procédure de mise à jour est la même que d'habitude. Vous avez deux possibilités :

- Utiliser l'installateur automatique, `spip_loader.php3` : ce fichier que vous trouverez à l'adresse <http://www.spip.net/spip-dev/INSTALL>, remplacera automatiquement votre version courante de

SPIP par la version 1.7.

Note : si l'installation automatique n'est pas compatible avec votre système, spip_loader.php3 vous en avertira et vous devrez alors utiliser l'installation manuelle décrite ci-dessous.

- Télécharger manuellement **SPIP 1.7** sur votre site. Pour cela, vous devrez :

1. Choisir une des archives du répertoire <http://www.spip.net/spip-dev/DISTRIB> ; vous avez le choix entre la version complète, qui contient toutes les langues, et les versions monolingues qui contiennent chacune une seule langue mais sont plus légères à télécharger.

2. Télécharger cette archive sur votre ordinateur personnel, et la décompresser en utilisant l'utilitaire approprié (par exemple Winzip sous Windows).

3. Envoyer les fichiers ainsi décompressés sur votre site Web, par FTP. Les fichiers doivent bien sûr être envoyés au même endroit que la version précédente de SPIP.

Une fois la nouvelle version installée, vous devrez permettre au système de mettre à jour la base de données. Pour cela il vous sera demandé de créer un fichier d'un nom particulier dans le répertoire écrire/data. Cette sécurité permet d'assurer que la personne qui effectue la mise à jour est bien autorisée à le faire.

Note : si un problème vous empêche par la suite d'accéder à l'espace privé de votre site, vous pouvez recréer un accès en effaçant simplement du répertoire écrire le fichier inc_connect.php3, ce qui relancera le formulaire d'installation du site.

Une fois SPIP mis à jour, vous pouvez profiter des nouveautés qu'offre la version 1.7. Celles-ci sont détaillées ci-après.

Bonne chance et publiez bien

L'équipe de SPIP.

Sites multilingues

La version 1.6 enrichissait enfin SPIP d'un lot de traductions permettant d'utiliser l'espace privé dans différentes langues, et élargissant ainsi l'usage de SPIP à des rédacteurs de diverses langues. La version 1.7 complète désormais cet ajout en permettant également au site public d'être multilingue sans aucun effort de mise en place (à part quelques options de configuration à modifier). Cette fonctionnalité majeure (qui recouvre divers aspects comme l'affichage des dates et formulaires, la sélection de la typographie, la gestion des traductions d'articles) fait l'objet d'articles de documentation séparés.

Le multilinguisme inclut l'apparition de plusieurs outils dédiés, dont :

- Des options de configuration spécifiques
- Un système de gestion des traductions entre articles
- Une page de gestion des traductions par langue
- Un paquet de chaînes pré-traduites en diverses langues pour l'espace public

Suite de l'internationalisation

La palette des langues disponibles s'est enrichie, puisque, à ce jour, l'interface de rédaction de SPIP est traduite dans les langues suivantes :

- français
- anglais
- néerlandais
- vietnamien
- espagnol
- arabe

- farsi
- créole de la Réunion
- allemand
- danois
- espéranto
- italien
- bulgare
- polonais
- catalan
- portugais
- sept variantes différentes d'occitan : niçard, languedocien, gascon, provençal, auvergnat, limousin et vivaro-alpin !

Votre site public bénéficie également de ces traductions grâce à un système de textes pré-traduits livrés avec SPIP. Vous pouvez voir ce système en action dans les squelettes par défaut de [SPIP 1.7](#) : changez la langue du site ou d'un article, recalculez la page publique correspondante, et les textes communs (navigation, dates, formulaires...) s'affichent dans la langue choisie !

La documentation elle-même commence à être traduite en diverses langues sur notre nouveau site officiel (<http://www.spip.net>). Tout cela représente un travail très important, et il y a largement de la place pour de nouveaux participants (rendez-vous dans [l'« espace des traducteurs »](#)).

Autres modifications importantes

Espace privé :

- Une barre graphique de raccourcis fait son apparition au-dessus des champs d'édition les plus importants (texte des articles, brèves, forums). Elle permet aux débutants de se familiariser avec les principaux raccourcis typographiques en utilisant dans un premier temps les boutons de la barre plutôt que leur équivalent au clavier.
- Dans l'écran de login, on peut choisir de rester identifié quelques jours, ce qui évite de retaper trop souvent son mot de passe.
- Refonte du calendrier personnel (agenda)



Calendrier mensuel

L'interface du calendrier différencie davantage les éléments éditoriaux (publication d'articles et de

brèves) et les rendez-vous (annonces à tous les participants et messages personnels).



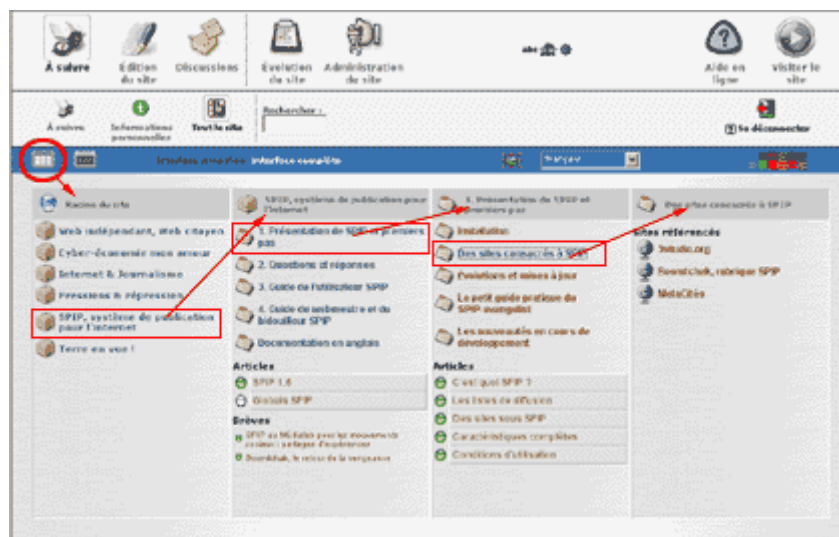
Affichage d'une journée

La colonne principale affiche l'intégralité des rendez-vous. Le code couleur permet de repérer les pense-bêtes (bleu), les rendez-vous avec d'autres participants (verts) et les rendez-vous qui concernent tout le monde (jaune).

Dans la colonne de gauche, un bouton permet de revenir à aujourd'hui, et des calendriers réduits facilitent la navigation d'un jour à l'autre.

Dans la colonne de droite (non montrée dans cette copie d'écran), on trouve l'affichage graphique de la journée suivante.

- Une page de suivi à distance de la vie du site permet de récupérer l'adresse de syndication (RSS) et d'injecter les événements du site dans un calendrier (format iCal).
- Nouveau système de navigation dans l'ensemble du site.



Le nouveau système de navigation

Site public :

- Ajout de la balise #DATE pour la boucle DOCUMENTS.

Corrections et ajouts mineurs

Espace privé :

- On peut désormais configurer une adresse mail expéditrice des mails du site (si elle est laissée vide, l'adresse apparente de l'émetteur est identique à celle du destinataire, comme précédemment).
- Lors d'une mise à jour de la base, SPIP teste d'abord si les droits d'accès à la base de données sont suffisants, et affiche un message d'erreur sinon.
- L'affichage des referers a été totalement revu.
- Deux variables de configuration supplémentaires pour mes_options.php3 : on peut décider que SPIP va ignorer les connexions par REMOTE_USER (.htaccess) et/ou par authentification http.
- Les mots de passe peuvent désormais contenir des accents (avec un jeu de caractères 8 bits de type iso-8859-1, pas utf-8...)

Site public, squelettes :

- Quand on poste un message dans un forum public, le nom et l'email utilisés sont mémorisés et pré-remplis automatiquement si l'on poste d'autres messages durant la même session. Cela évite d'avoir à retaper systématiquement son nom quand on participe beaucoup aux forums.
- Les pages correspondant à un article non publié ne sont plus mises en cache
- Message d'erreur au lieu d'une page blanche lorsque le serveur ne peut pas calculer la page et qu'elle n'est pas dans le cache (MySQL indisponible, sur le moteur de recherche, par exemple).
- Distinction plus précise des erreurs MySQL dans les squelettes.
- Correction d'un léger bug sur les forums publics : dans certains cas, la page n'était pas automatiquement recalculée lors de l'ajout d'un commentaire.
- Correction du bug des *doublons* avec la boucle hiérarchie.
- Pour les bidouilleurs : possibilité de redéfinir la balise #INTRODUCTION, en plaçant dans mes_fonctions.php3 une nouvelle fonction introduction(...). On peut se baser, pour démarrer, sur la fonction calcul_introduction qui se trouve dans inc-calcul.php3

Contenu du site, et autres :

- Ajout d'un champ nom_site et url_site aux articles (à activer, sous le nom de « lien hypertexte », dans la configuration du site). Les balises #NOM_SITE et #URL_SITE permettent d'afficher ces valeurs.
- Support des jeux de caractères arabes (windows-1256 et iso-8859-6)
- La configuration de l'URL du glossaire externe (pour les raccourcis de type « [?terme à rechercher] ») accepte maintenant une écriture plus souple (sous la forme "url_glossaire_avec_des_%s", où %s sera remplacé par le "terme à rechercher").
- Compatibilité MySQL 4.1.0
- Introduction d'un mécanisme de gestion de la charge (plutôt destiné aux hébergeurs) : lorsque SPIP détecte la présence, dans écrire/data/, d'un fichier nommé lock, et si ce fichier n'est pas trop vieux (moins de 10 minutes), il évite de faire des calculs pas absolument nécessaires : indexation, statistiques, etc.
- Nouveau raccourci typographique « <quote> ... </quote> », pour citer un morceau de texte (utile dans les forums publics).
- et diverses corrections et améliorations.

SPIP 1.6

La nouvelle version « officielle » de SPIP est la 1.6.

Vous pouvez télécharger SPIP-1.6 à l'adresse habituelle <http://rezo.net/spip-dev/DISTRIB/>

MISE À JOUR

La mise à jour peut se faire depuis n'importe quelle version antérieure de SPIP.

Si vous utilisez habituellement l'installation automatique, il vous suffit de lancer le fichier spip_loader.php3 depuis votre navigateur et de suivre les instructions affichées.

Si vous utilisez l'installation manuelle à partir d'une archive téléchargée depuis l'URL ci-dessus, il vous faut :

- Choisir une archive : le format ne dépend que de vous, les fichiers à l'intérieur sont identiques ; notez que si vous avez une connexion lente, vous pouvez choisir une version monolingue (l'archive est alors suffixée du code de la langue : par exemple "-fr" pour le français).
- Décompresser l'archive que vous aurez choisie.
- Envoyer les fichiers par FTP sur votre site (en écrasant éventuellement les fichiers précédents : pensez à faire une sauvegarde de vos squelettes auparavant, en cas de fausse manipulation).

Attention : veillez à ne pas écraser au passage le contenu du répertoire IMG/. Celui-ci contient en effet toutes les images et les documents attachés de votre site !

- Vous rendre, avec votre navigateur, dans écrire/ et suivre les instructions (il vous faudra créer un fichier ou répertoire particulier dans écrire/data/ puis laisser SPIP faire la mise à niveau de votre base de données).

Et c'est tout !

Remarques importantes (et habituelles) :

- Vous pouvez auparavant faire une sauvegarde de votre base de données ; sachez toutefois que vous n'aurez normalement pas besoin de cette sauvegarde, SPIP se chargeant tout seul de la mise à jour de votre base de données. D'autre part, cette sauvegarde ne pourra pas être restaurée sans dommage sur une version plus récente que votre version actuelle ; elle ne doit donc être utilisée qu'en dernier ressort !
- Surtout, **NE VIDEZ PAS VOTRE BASE DE DONNÉES AVANT DE FAIRE LA MISE À JOUR**. (L'erreur est classique, certains imaginant, à tort, qu'il faut vider la base de données pour ensuite restaurer la sauvegarde).

DOCUMENTATION

La documentation a été mise à jour ; elle comporte deux nouveaux articles :

- [La gestion des dates](#)
- [Les langues de SPIP](#)

ESPACE PRIVÉ MULTILINGUE

C'est le plus gros changement dans SPIP depuis la version 1.5 : l'espace privé, l'aide en ligne et une petite partie de l'espace public (à savoir les formulaires gérés automatiquement par SPIP) sont désormais disponibles en plusieurs langues.

Au moment de l'installation de SPIP, vous pourrez choisir une langue pour l'affichage de l'interface. Cette langue sera également adoptée comme "langue par défaut" de votre site. C'est ce réglage qui déterminera :

- la langue dans laquelle sont affichés les formulaires de l'espace public (formulaires de recherche, de commentaires dans les forums, d'identification pour l'espace privé, etc.)
- les règles appliquées par le moteur typographique (seuls le français et l'esperanto subissent la correction typographique française complète)

Ne vous inquiétez pas, vous pouvez modifier ce réglage par la suite, à tout moment, dans la configuration du site sous la catégorie "options avancées". De plus chaque rédacteur ou administrateur peut, indépendamment du reste, modifier la langue utilisée par l'interface lorsqu'il visite l'espace privé. Vous pouvez ainsi accueillir des communautés de rédacteurs / administrateurs de langues variées.

PARTICIPER

D'autres langues sont en préparation, et si vous voulez participer à l'effort de traduction, vous pouvez prendre contact avec la liste spip-trad@rezo.net

Si vous souhaitez discuter de SPIP dans une des langues déjà intégrées, des listes spécifiques ont été mises en place, ainsi que des sites de référence : leur adresse est spip-xx@rezo.net et <http://www.uzine.net/spip-xx> (où xx doit être remplacé par le code de la langue en question). Parfois le "site de référence" ne propose que la liste : c'est que tout est encore en chantier.

REMARQUE IMPORTANTE : il est très probablement préférable de commencer, lors d'une nouvelle installation, par aller dans la configuration avancée pour choisir le jeu de caractères 'utf-8' plutôt que le traditionnel et vieillissant 'iso-8859-1'.

Plusieurs jeux de caractères courants sont supportés, notamment utf-8, iso-8859-1, iso-8859-15, windows-1251 (cyrillique) ; la syndication est, elle aussi, totalement compatible d'un site à l'autre indépendamment des jeux de caractères choisis.

MOTEUR DE RECHERCHE

- Fonctions de translittération multilingue : dans la mesure du possible les caractères accentués ou non-occidentaux sont traduits dans leurs "équivalents" (non-accentués, phonétiques...) ; la précision de la translittération dépend en partie de la configuration de PHP, pour les jeux de caractères non intégrés à SPIP.

Ainsi un mot en cyrillique sera indexé sous sa forme translittérée en ASCII, (par exemple : "teoreticheskaya"). La recherche donnera des résultats aussi bien sur la forme originale du mot que sur la forme translittérée. C'est en fait une généralisation du mécanisme qui permettait déjà d'effectuer des recherches en français, allemand (etc.) sans avoir à taper les accents.

- Quand la langue du site est 'vi' (vietnamien), la translittération est plus complexe : les accents sont codés par des chiffres, et la recherche peut se faire aussi bien à partir de mots tapés avec tous les accents qu'à partir de la translittération classique (a^.) ou spip (a65)...

- Le tiret bas (underscore) n'est plus considéré comme un séparateur de mots, mais comme un caractère alphabétique (documentation informatique).

- On peut maintenant indexer les sigles de deux lettres et plus, y comprenant ceux contenant des chiffres (G8, CNT...). Un sigle est un mot ne comprenant aucune minuscule.

- En raison de ces améliorations, la mise à jour de SPIP déclenche exceptionnellement la réindexation complète de votre site (si le moteur de recherche est activé).

UNE CORRECTION IMPORTANTE

- Modification du fonctionnement du \$dossier_squelettes, pour le rendre plus souple et compatible avec <INCLUDE> : désormais SPIP recherche, dans l'ordre, dossier_squelettes/fond=10.html, puis dossier_squelettes/fond-8.html (en remontant la hiérarchie des rubriques 10, 8, etc. vers la racine), puis dossier_squelettes/fond.html, puis ./fond.html à la racine du site, puis ./fond-dist.html

Pour les <INCLUDE(fichier.php3)>, SPIP regarde si le fichier dossier_squelette/fichier.php3 existe (et l'inclue le cas échéant) ; et sinon il inclue ./fichier.php3 (sans nécessairement vérifier son existence).

VIGNETTES AUTOMATIQUES

- La génération automatique de vignettes (activable dans la configuration du site, dans la catégorie "options avancées") est désormais compatible avec plus de systèmes, et les vignettes générées sont de meilleure qualité (il est conseillé d'utiliser PHP 4.3 ou supérieur pour avoir des résultats optimaux).

SYNDICATION

- La syndication des sites référencés accepte un plus grand nombre de formats de « backends », et reconnaît plus d'informations à l'intérieur de ceux-ci (compatibilité avec les formats RSS 0.91, 1.0, 2.0, et récupération des dates et auteurs selon divers formats)

- Les fichiers de syndication générés par SPIP (backend.php3 pour les articles, backend-brevues.php3 pour les brèves) sont plus complets, ils contiennent notamment la date exacte de publication des "items" syndiqués.

GESTION DES DATES

- La balise #DATE_NOUVEAUTES permet d'afficher la date du dernier envoi du mail présentant les nouveautés.

- correction du bug des critères {age} et {age_relatif} ; ceux-ci permettent désormais de distinguer deux articles publiés le même jour (notion de « précédent » de « suivant »)

- introduction des critères {jour_relatif}, {mois_relatif} et {annee_relatif}, comme extension de l'{age_relatif}, mais arrondi au jour, au mois et à l'année (ce qui permet de faire désormais une boucle pour « tous les articles du mois de mars 2003 » [spéciale dédicace aux amateurs de *weblogs*])

- nettoyage de la date passée dans l'URL : 2003, 2003/01, mais aussi, à partir de php3.0.12 (utilisation de la fonction strtotime), date=-1year, date=1march1970, etc.

- #DATE peut s'utiliser hors des boucles (contexte ou URL)

Au total, et en utilisant habilement les balises <INCLUDE()>, toutes les manipulations sur les dates sont maintenant permises. Tous les critères de date permettent désormais de comparer des date_redac entre elles ou à la date passée en URL (ajouter _redac à la fin)

ACCESSIBILITÉ DE L'ESPACE PRIVÉ

Nous avons ajouté une série de raccourcis clavier dans l'espace privé afin de faciliter la navigation pour les systèmes non-graphiques. Toutes ces touches sont gérées par le navigateur et le système d'exploitation : c'est-à-dire qu'il faut les utiliser, si votre système le permet, en combinaison avec « Alt », « Ctrl » ou « Pomme »... A vous de tester.

Résumé des raccourcis :

- Les touches 1, 2, ... 9, 0 déclenchent les différentes entrées des menus de navigation (les deux rangées d'icônes en haut de l'écran). En raison du nombre limité de chiffres disponibles, seules les premières icônes de la deuxième rangée sont accessibles par ce biais ;)
(NB : si vous êtes sur un clavier azerty, n'oubliez pas d'utiliser en plus la touche shift, ou de passer par le pavé numérique)
- La touche S saute directement à la colonne « de droite », qui présente le contenu utile de la page courante (utile avec les systèmes à synthèse vocale pour ne pas énumérer tous les choix de navigation de la colonne de gauche et des menus d'icônes)
- La touche R saute directement à la case recherche (note : n'oubliez pas que cette case est uniquement disponible en interface complète), ce qui vous permet de chercher rapidement un contenu (tapez Ctrl R, puis le texte à chercher, et appuyez sur la touche Entrée)
- Les touches A, B, C, etc. permettent de sauter à chacun des « blocs d'affichage » présents sur la page (un « bloc » est par exemple une liste d'articles, un formulaire...). Le nombre de touches ainsi disponible dépend du nombre de blocs.

PETITS AJOUTS ET CORRECTIONS

- propre() est un peu plus compatible avec les normes html modernes
- Une nouvelle variable \$ligne_horizontale permet de personnaliser le filet <hr>
- Attention les intertitres changent par rapport à l'historique : pour retrouver l'ancien style, il faut personnaliser \$debut_intertitre et \$fin_intertitre
- Nouveau filtre « |sinon » : [(#TEXTE|sinon{"pas de texte"})] affiche le texte ; si celui-ci est vide, affiche « pas de texte ».
- Nouveaux tags #LOGO_AUTEUR_NORMAL et #LOGO_AUTEUR_SURVOL
- Dans le menu « ajouter un document depuis le répertoire upload », les noms de fichiers s'affichent par ordre alphabétique ; de plus, les sous-répertoires éventuellement installés dans upload/ sont pris en compte.
- le fichier engines-list.ini est déplacé dans ecrire/ et renommé en engines-list.txt : si vous l'avez modifié, attention à reporter vos corrections dans le nouveau fichier : l'ancien sera supprimé.
- le fichier inc_meta_cache.php3 passe dans ecrire/data/ (permet éventuellement d'assurer un fonctionnement normal de SPIP tout en verrouillant le répertoire ecrire/)
- Le critère {branche} est officiellement supporté
- Ajout de nouveaux types de documents autorisés
- Changement de stratégie sur les ?var_recherche=toto : ils ne sont plus ajoutés dans les URLs qu'au sein des boucles {recherche} (et pas dans toute la page), et il n'est plus nécessaire de les définir dans les inc-urls... (si vous avez un inc-urls... personnalisé [autre que 'standard' ou 'html'], il est conseillé de le réviser en supprimant la partie qui s'occupe de var_recherche).
- Bug : on peut désormais utiliser #POINTS pour les sites référencés
- Bug : suppression des forums attachés quand un site référencé est supprimé
- Bug : ne pas accepter les changements de nom/email dans les forums sur abonnement
- Bug : vignettes non supprimées à la suppression d'un document
- Bug : les pétitions avec email unique ne fonctionnaient pas
- Patch hébergement-discount
- * * *

Pour consulter la liste des nouveautés depuis les versions précédentes, voyez la rubrique [Évolutions et mises à jour](#).

SPIP 1.5

SPIP 1.5.2 est la version officielle.

Vous pouvez télécharger SPIP-1.5.2 à l'adresse habituelle

<http://rezo.net/spip-dev/DISTRIB/>

Mise-à-jour

La mise à jour peut se faire depuis n'importe quelle version antérieure de SPIP.

Si vous utilisez habituellement l'installation automatique (spip_loader.php3), il vous suffit de recharger ce fichier et de suivre les instructions.

Si vous utilisez l'installation manuelle à partir d'une archive téléchargée depuis l'URL ci-dessus, il vous faut :

1. décompresser l'archive que vous aurez choisie (il y a trois formats : zip, sit et tgz, mais ce sont les mêmes fichiers) ;
2. envoyer les fichiers par FTP sur votre site (en écrasant éventuellement les fichiers précédents : pensez à faire une sauvegarde de vos squelettes auparavant, en cas de fausse manipulation).
3. vous rendre, via votre navigateur, dans écrire/ et suivre les instructions (il vous faudra créer un fichier ou répertoire particulier dans écrire/data/ puis laisser SPIP faire la mise à niveau de votre base de données).

La mise à jour est un peu plus lourde que pour les versions précédentes, puisqu'il vous faudra supprimer le fichier écrire/inc_connect.php3 et entrer de nouveau vos données de connexion à la base (*nota bene* : avant d'effacer inc_connect.php3, faites-en une copie sur votre disque dur - ce fichier contient les données de connexion en question, ce qui pourra vous être utile si vous les avez oubliées).

Et c'est tout !

Remarques importantes :

- Vous pouvez auparavant faire une sauvegarde de votre base de données ; sachez toutefois que vous n'aurez normalement pas besoin de cette sauvegarde, SPIP se chargeant tout seul de la mise à niveau de votre base de données. D'autre part, cette sauvegarde ne pourra pas être restaurée sans dommage sur une version plus récente que votre version actuelle ; elle ne doit donc être utilisée qu'en dernier ressort !
- Surtout, **ne videz pas votre base de données avant de faire la mise-à-jour**. (L'erreur est classique, certains imaginant, à tort, qu'il faut vider la base de données pour ensuite restaurer la sauvegarde).
- Comme [indiqué dans la documentation](#), **sauvegardez votre base de données avant la mise-à-jour, mais ne la réinstallez pas !** Cette sauvegarde ne sert que pour assurer la sécurité en cas de problème lors de la manipulation, mais ne doit surtout pas être utilisée si la mise-à-jour s'est déroulée correctement.

Documentation

La documentation de SPIP a été mise à jour pour la version 1.5, vous la trouverez à l'adresse <http://www.uzine.net/spip> ; les nouveautés sont mentionnées par [SPIP 1.5].

Si vous relevez une erreur, une incohérence, ou un passage incompréhensible, merci de bien vouloir le signaler sur la [liste des développeurs](#), en précisant bien le nom ou l'adresse URL complète de la page.

Rappelons par ailleurs que vous pouvez trouver sur ce site une [liste de toutes les balises](#) mise à jour.

Problèmes éventuels

- En cas de souci d'affichage sur le site public, essayez de vider le cache de votre site pour voir si le problème persiste.
- Si votre site affiche des messages d'erreur étranges (erreurs PHP, etc.) vérifiez que tous les fichiers ont été correctement transférés via FTP, et qu'aucun des fichiers n'a une taille zéro sur le serveur. Eventuellement, réessayez le transfert en changeant le mode de transfert dans votre logiciel FTP (le mode binaire est normalement préférable).
- Si vos problèmes persistent, ou pour toute autre question, n'hésitez pas, après avoir cherché dans la documentation, à écrire à spip@rezo.net. N'oubliez pas de mentionner la version de SPIP utilisée et de décrire précisément le problème (URL de la page incriminée, etc.).

Nouveautés

Entre la [version 1.4.2](#) et la version 1.5 de SPIP de nombreux changements ont été apportés, de nombreux bugs ont été corrigés. Tous ne sont pas mentionnés ici. Voici toutefois une liste des principales nouveautés de la version 1.5

La nouveauté la plus spectaculaire est l'apparition de nouveaux squelettes par défaut. Les autres modifications sont beaucoup plus discrètes pour l'utilisation quotidienne de SPIP, mais renforcent nettement la stabilité et la cohérence du système.

Squelettes par défaut

- Nouveaux squelettes par défaut, à peu près conformes W3C, accessibles, plus jolis et plus propres que les anciens.
- Accessibilité : ajout d'une page `sommaire-texte.php3`, gérée depuis le squelette `sommaire-texte(-dist).html` ; cette page en texte seul présente les 3 derniers articles et les 5 dernières brèves du site. Elle vise à fournir un début de solution à ceux qui veulent faciliter la lecture du site aux utilisateurs de terminaux texte, braille, synthèse vocale, etc. Notons que les nouveaux squelettes par défaut sont relativement lisibles en mode texte, bien que plus évolués graphiquement dans un navigateur classique.

Par convention, cette page est accessible par l'adresse `oo` (deux fois la lettre « o » minuscule), par exemple <http://www.uzine.net/oo>.

Tous retours sur la commodité des nouveaux squelettes sur navigateurs non-graphiques bienvenus (l'espace privé, quant à lui, est toujours difficilement praticable en mode texte, malheureusement).

Raccourci SPIP

- Le raccourci `[->http://lien_très_long.....long]` voit son texte coupé à 35 caractères. Cela ne concerne donc que les liens constitués d'une URL.

Interface de l'espace privé

- Meilleur affichage des « auteurs » du site (y compris les « visiteurs », c'est-à-dire les participants aux forums sur abonnement).
- Modification des processus d'identification à l'espace privé. De nouveaux mécanismes permettent de simplifier l'interface tout en augmentant la souplesse et la sécurité.
- L'interface simplifiée devient plus cohérente, et utilisable en permanence pour des sites pas trop sophistiqués

Site public

- Ajout d'un tag `#PUCE` correspondant à la petite « puce » utilisé à l'intérieur des articles pour marquer les énumérations (correspondant la plupart du temps au fichier graphique `puce.gif`).

- Dans la boucle ARTICLES, une nouvelle balise #DATE_MODIF (au format date, à utiliser, donc, avec des filtres comme |affdate) donne la date de « dernière modification de l'article » : en fait, il s'agit, plus précisément, de la dernière date à laquelle on a ouvert l'article en édition, *même si on n'a ni modifié ni validé l'article*. Ce n'est pas un bug ;-)
- Possibilité de mettre tous les squelettes dans un dossier (dont le nom est défini de manière centralisée dans mes_fonctions.php3), ce qui permet d'essayer plus facilement plusieurs jeux de squelettes. Voir à ce sujet la variable [dossier_squelettes](#) de la documentation sur les variables de personnalisation.
- Boucle (GROUPE_MOTS) avec les balises #TITRE, #ID_GROUPE... pour la gestion des groupes de mots-clés.
- Possibilité de mettre plusieurs #FORMULAIRE_ECRIRE_AUTEUR dans une même page.
- Les mails « Quoi de neuf » (annonce des nouveautés sur une mailing-list par exemple) sont personnalisables via un squelette nouveautes(-dist).html.
- Passage de paramètres dans les filtres. La syntaxe est

```
[(#BALISE|filtre{arg1, arg2}|...)]
```

Le filtre doit être défini de la manière suivante dans mes_fonctions.php3 :

```
function filtre($texte, $arg1='valeur par défaut1', $arg2='valeur par défaut 2')
{
    ....calculs....
    return (une chaine de caractères);
}
```

Cela permet donc aux utilisateurs maîtrisant PHP de créer des filtres utilisant des fonctions PHP à plusieurs variables (jusqu'à présent, les filtres pour les squelettes de SPIP étaient par définition des fonctions PHP à une seule variable).

- Ajout d'une balise #EMAIL_WEBMASTER (configurable depuis écrire/) correspondant à l'adresse du webmestre « principal » du site.
- Ajout de id_syndic_article dans le contexte et gestion dans la boucle(SYNDIC_ARTICLES) du critère {id_syndic_article}
- Nouveau tag #FORMULAIRE_ADMIN pour placer les boutons d'admin (recalculer, modifier cet article, etc.) où l'on veut dans la page. Par défaut, si le tag n'est pas utilisé, les boutons restent affichés en bas de HTML comme auparavant, ce qui pouvait entraîner des bizarreries de rendus dans certains squelettes utilisant du HTML relativement spécifique.
- Ajout d'une balise #CHARSET, qui par défaut vaut iso-8859-1, mais peut se régler sur une autre valeur dans la configuration du site / options avancées. Les différentes fonctions de SPIP marchent correctement en iso-8859-1, et raisonnablement bien en utf-8 ; d'autres charsets pourront être ajoutés par la suite.
- Nouveau tag #URL_LOGOUT, qui fait le pendant de #LOGIN_PUBLIC ; ce tag accepte un seul filtre, l'URL de destination post-logout (par défaut, il tourne sur lu-même).

Autres fonctionnalités

- Ajout du support LDAP

Le support LDAP permet d'authentifier et importer automatiquement de nouveaux auteurs depuis un annuaire extérieur. Le réglage est effectué à l'installation si l'extension LDAP est présente dans PHP. L'authentification d'un nouvel auteur depuis LDAP entraîne ensuite la création d'une nouvelle entrée

dans la table auteurs. Les caractéristiques propres à SPIP (statut, préférences...) continuent à être gérées dans cette table (l'annuaire n'est pas encombré d'infos supplémentaires). D'autre part, on peut continuer à ajouter des auteurs sous SPIP indépendamment de leur présence ou non dans l'annuaire externe.

- Correction d'un bug de lecture des backend (la description d'un article pouvait passer comme description du site)
- Calcul des referers plus solide, et toutes les 30 minutes au lieu d'une fois/jour
- Possibilité d'avoir un mot de passe MySQL contenant des « \$ »
- Mise à jour obligatoire du fichier écrire/inc_connect.php3 : soit votre site vous prend par la main et explique qu'il faut supprimer ce fichier pour réinstaller, soit il affiche subitement une page blanche (ce n'est pas le cas en général, mais selon le moment où vous avez installé, ça peut arriver)... tout revient à la normale dès que vous avez supprimé inc_connect.php3 puis réinstallé la connexion à la base.
- Introduction d'un mécanisme de log. Les événements importants sont consignés dans le fichier écrire/data/spip.log. Les anciens fichiers sont automatiquement supprimés (pas de risque d'exploser l'espace disque).
- La possibilité d'ajouter des documents joints aux articles et/ou aux rubriques est désormais configurable. Par défaut on peut joindre des documents aux articles, mais pas dans les rubriques.
- Les rédacteurs peuvent mettre eux-mêmes un logo sur leurs articles (tant que ceux-ci sont éditables, bien sûr).
- Meilleure gestion en cas d'erreur d'écriture sur le disque : en particulier, on ne traîne plus un skel_xxx vide qui pouvait planter le site indéfiniment.
- Compatibilité installation sur les serveurs nexen.

P.-S.

Quelques petites corrections faites depuis la sortie de la version 1.5 - et un gros trou de sécurité repéré dans la version 1.5.1 - sont rassemblées dans cette version 1.5.2, dont les caractéristiques principales sont identiques à celles mentionnées dans cet article. Pour plus de détails [voir les annonces récentes](#).

SPIP 1.4

Cette version 1.4 de SPIP, après six mois de développement, propose des changements très importants. Certains concernent tous les utilisateurs (notamment les rédacteurs), d'autres sont destinés à faciliter le travail des webmasters qui créent leurs propres squelettes, et certains sont très techniques (sécurité, développement...).

Mise-à-jour

La mise à jour peut se faire depuis n'importe quelle version antérieure de SPIP.

Si vous utilisez habituellement l'installation automatique, il vous suffit d'appeler le fichier `spip_loader.php3` depuis votre navigateur comme pour les versions précédentes, puis de suivre les instructions affichées pour la mise à niveau de la base de données.

Si vous préférez l'installation manuelle à partir d'une archive téléchargée depuis l'URL ci-dessus, il vous faut :

1. décompresser l'archive que vous aurez choisie (il y a trois formats : zip, sit et tgz, mais ce sont les mêmes fichiers) ;
2. envoyer les fichiers par FTP sur votre site (en écrasant éventuellement les fichiers précédents : pensez à faire une sauvegarde de vos squelettes auparavant, en cas de fausse manipulation).
3. vous rendre dans `ecrire/` et suivre les instructions (il vous faudra créer un fichier ou répertoire particulier dans `ecrire/data/` puis laisser SPIP faire la mise à niveau de votre base de données).

Et c'est tout !

Remarques importantes :

- Vous pouvez auparavant faire une sauvegarde de votre base de données ; sachez toutefois que vous n'aurez normalement pas besoin de cette sauvegarde, SPIP se chargeant tout seul de la mise à niveau de votre base de données. D'autre part, cette sauvegarde ne pourra pas être restaurée sans dommage sur une version plus récente que votre version actuelle ; elle ne doit donc être utilisée qu'en dernier ressort !
- Surtout, **NE VIDEZ PAS VOTRE BASE DE DONNÉES AVANT DE FAIRE LA MISE À JOUR**. (L'erreur est classique, certains imaginant, à tort, qu'il faut vider la base de données pour ensuite restaurer la sauvegarde).

Problèmes éventuels

- En cas de soucis d'affichage sur le site public, essayez de vider le cache de votre site pour voir si le problème persiste.
- Si votre site affiche des messages d'erreur étranges (erreurs PHP, etc.) vérifiez que tous les fichiers ont été correctement transférés via FTP, et qu'aucun des fichiers n'a une taille zéro sur le serveur. Eventuellement, réessayez le transfert en changeant le mode de transfert dans votre logiciel FTP (le mode binaire est normalement préférable).
- Si vos problèmes persistent, ou pour toute autre question, n'hésitez pas, après avoir cherché dans la documentation, à écrire à `spip@rezo.net`. N'oubliez pas de mentionner la version de SPIP utilisée et de décrire précisément le problème (URL de la page incriminée, etc.)

Interface



L'espace privé propose une interface graphique radicalement différente des versions précédentes. Elle permet en particulier :

- de mieux distinguer et hiérarchiser les différentes fonctionnalités de SPIP ;
- une intégration facilitée des nouvelles fonctionnalités tout en conservant la cohérence de la navigation ;
- de créer (pour les prochaines versions) des versions non françaises de SPIP.

Impossible de détailler toutes les nouvelles caractéristiques de l'interface, celle-ci étant entièrement nouvelle. Signalons tout de même :

- le choix entre une interface « normale » (logos et textes), une interface réduite n'affichant que les icônes, et une interface allégée entièrement en mode texte (pour les connexions lentes) ;
- une plus grande différenciation entre l'interface simplifiée et l'interface complète, facilitant le travail des débutants ;
- un mode « grand écran » pour les utilisateurs disposant d'écrans à la largeur supérieure ou égale à 1024 pixels ;
- des « raccourcis » dans l'interface proposant les fonctions les plus utilisées en fonction de la page où l'on se trouve.

Documents joints et documents multimédia

Il s'agit sans doute de la fonction la plus attendue de cette nouvelle version : SPIP permet d'associer des documents de formats multimédia (audio, vidéo, PDF...) à des articles ou de les installer dans des rubriques.

- Ces documents peuvent être présentés en tant que documents joints, ou présentés à l'intérieur d'un article (sous la forme d'une vignette dotée d'un lien hypertexte). Pour cela, SPIP propose un nouveau raccourci : `<docxxx|center>`.

Il est possible également d'insérer directement certains documents (vidéo, animations flash...) à l'intérieur des articles, grâce au nouveau raccourci : `<embxxx|center>`. Il est possible, pour ceux qui désirent un contrôle plus précis du comportement de ces documents, de compléter ce raccourci des paramètres propres à ces formats, par exemple :

```
<embxxx|center|autostart=true|quality=high>
```

- Pour gérer les documents qui ne sont pas directement insérés dans le texte des articles, un nouveau format de boucles apparaît : (DOCUMENTS).
- Au passage, grâce à l'introduction de ces documents, les images profitent de certaines améliorations : possibilité de leur donner un titre et d'indiquer un descriptif. Ces informations seront affichées dans les articles grâce au raccourci : `<docxxx|center>`.

De plus, on peut désormais insérer des images dans les brèves.

- Sur *certaines serveurs*, SPIP facilite grandement la création automatisée de portfolio (collections

d'images présentées sous forme de vignettes cliquables), avec création automatique de vignettes de prévisualisation.

Mots-clés

Le système de mots-clés évolue largement, afin d'offrir une plus grande précision des affichages ; cette nouveauté est en particulier conçue pour les webmasters qui gèrent beaucoup de mots-clés sur leur site.

- Mots-clés sur les rubriques.
- Les mots-clés appartiennent forcément à un groupe de mots.
- Chaque groupe peut être « lié » aux articles, et/ou brèves, et/ou rubriques, et/ou sites syndiqués.

De plus, on peut décider que certains groupes sont réservés aux admins et/ou aux rédacteurs. On peut également décider que certains groupes de mots sont accessibles à partir des forums publics, et même avec des icônes.

- Possibilité d'entrer plusieurs mots-clés d'un seul coup dans les cases de formulaire, séparés par des virgules ou des points-virgule. À partir de 4 mots-clés associés à un article, un bouton « retirer tous les mots » apparaît.

Forums

- Prévisualisation des messages des forums publics avant de poster.
- La modération des forums se décide désormais article par article, avec une option par défaut (qui s'applique également aux forums de rubrique, de brèves, etc.. de manière indifférenciée pour le coup).
- Prévisualisation des messages des forums privés avant de poster.

Moteur de recherche

- Quand on demande un article depuis une page recherche, coloration des mots de la recherche dans le texte de l'article.
- La recherche dans l'espace privé utilise désormais, en plus des « titres et numéros », la recherche en texte intégral si elle est disponible.

Multi-base

Il est possible de gérer plusieurs sites sous SPIP dans une même base MySQL : configuration manuelle dans `ecrire/inc_version.php3`, tout au début (mettre un préfixe différent pour chaque installation).

Attention : cette fonctionnalité est réservée aux utilisateurs confirmés.

Sites syndiqués

- Possibilité de passer certains sites syndiqués en « modération a priori », de manière à valider les articles syndiqués un par un. Évidemment, cela enlève beaucoup de charme à la syndication de sites, censée faire vivre votre propre site en l'absence de webmaster.
- Possibilité d'utilisation d'un proxy HTTP pour syndiquer les sites (réservé aux utilisateurs confirmés).

Squelettes

- Inclusion de squelettes à l'intérieur d'un autre squelette. Pour inclure un squelette `machin.php3` en lui passant le numéro de rubrique, faire par exemple :

<INCLUDE(machin.php3){id_rubrique}>.

Pour plus de détails, lire : « [<INCLUDE> d'autres squelettes](#) ».

- Modification du comportement de #INTRODUCTION des articles :
- s'il y a un descriptif, c'est ce descriptif qui est directement utilisé (tel quel, avec propre) ;
- s'il n'y a pas de descriptif, comportement habituel (resume chapeau + texte).
- Critère {branche}, qui permet de récupérer toutes les sous-rubriques d'une rubrique (expérimental).
- Nouvelles balises #LOGO_RUBRIQUE_SURVOL et #LOGO_RUBRIQUE_NORMAL, utiles pour une maquette où le logo de la rubrique courante est toujours affichée en survol. (Principe similaire aux #LOGO_ARTICLE_NORMAL et #LOGO_ARTICLE_SURVOL qui existent déjà dans les versions précédentes.)
- Nouvelle balise #LOGO_BREVE_RUBRIQUE, qui affiche le logo de la brève ou, à défaut, celui de la rubrique contenant la brève. (Principe similaire à #LOGO_ARTICLE_RUBRIQUE.)
- Nouvelle balise #FORMULAIRE_ECRIRE_AUTEUR qui affiche un formulaire permettant d'écrire à un auteur, sans jamais faire apparaître son adresse email sur le site public.
- Gestion des filtres sur LOGO_xxx et sur FORMULAIRE_RECHERCHE, la syntaxe [(#TOTO|| filtre)] assure que |filtre est un filtre.
- Aide au débogage des squelettes en cas d'erreur MySQL
- Variables de présentation du type \$debut_intertitre... réglables soit de manière globale dans mes_fonctions.php3, soit de manière plus fine dans article.php3, rubrique.php3, etc.

Raccourcis typographiques

De nouveaux raccourcis typographiques complètent la gestion des listes :

Raccourci	Fonction
- (tiret espace)	puce spip standard
_ (underscore espace)	 saut de ligne sans puce
-* , -** Listes hiérarchiques
-# , -## Listes numériques

Sécurité

- Nouveau système d'authentification des visiteurs (dans l'espace privé, mais aussi dans l'espace public), à base de cookies. Le système est conçu pour assurer un plus grand niveau de sécurité, mais aussi pour offrir une plus grande compatibilité avec les différents hébergeurs.

Lors de la mise à jour de SPIP, il est conseillé de vérifier qu'on n'utilise pas la méthode « .htaccess » (supprimer le fichier écrire/.htaccess s'il existe). Si on ne veut pas de cookies (ou si le navigateur ne les aime pas), le système propose de basculer sur une authentification http à l'ancienne.

- Le système propose deux niveaux de sécurité : l'un est plus adopté aux utilisateurs qui « bidouillent » avec plusieurs navigateurs en même temps, ou plus ordinateurs simultanément, et un système nettement plus strict, qui interdit toutes connexions simultanées et offre un niveau de sécurité plus élevé.
- Un bouton « Se déconnecter » est proposé en permanence, son utilisation est notamment conseillée aux utilisateurs « mobiles » (connexion depuis un ordinateur qu'ils ne sont pas seuls à utiliser).
- Pour les utilisateurs qui ont oublié leur mot de passe, le système gère désormais la possibilité de

récupérer un nouveau mot de passe, grâce à un échange d'email.

- ATTENTION : On ne crée plus les fichiers .htpasswd et .htpasswd-admin s'ils n'existent pas déjà (sécurité).

Statistiques

Nouveau système de statistiques, nettement plus fiable que la version précédente (la version précédente était destinée à fournir une « indication » des visites, et non une information précise).

Le système se compose de deux parties : visites (relativement léger) et referers (plus lourd). La connaissance des referers permet de plus la mise à jour quotidienne d'un « pourcentage de popularité » par article. Ainsi l'article le plus « populaire » est à 100%. (Pour plus de détails lire « [La « popularité » des articles](#) ».)

La nouveauté la plus visible est la présence de graphiques affichant l'évolution des visites jour après jour pour l'ensemble du site et pour chaque article publié.

Divers

- Exportation de la base en plusieurs étapes si le serveur interrompt la sauvegarde avant la fin de l'exportation complète.
- Amélioration de la compatibilité avec les différentes configurations de PHP : les tags PHP passent en <?php (compatibilité avec l'option PHP « short_open_tags »).
- Ajout d'une page `ecrire/admin_repair.php3` permettant de mettre en œuvre le système d'auto-réparation de MySQL suite à un plantage (crash disque, etc.) [Versions de MySQL à partir de 3.23.14]

P.-S.

Quelques incompatibilités et petits bugs ont été corrigés depuis la sortie de la version 1.4. Après les avoir corrigés, nous avons publié une 1.4.2 dont les caractéristiques principales sont identiques à celles mentionnées dans cet article. Pour plus de détails [voir les annonces récentes](#).

SPIP 1.3

La version 1.3 de SPIP contient de très nombreuses modifications et nouvelles fonctionnalités. Les nouveautés peuvent sembler peu spectaculaires (la version 1.2, notamment, proposait des nouveautés beaucoup plus visibles), mais elles sont très importantes. La plus visible est sans doute le nouveau *système de référencement de sites*. Les nouvelles possibilités offertes par le langage de boucles concernent essentiellement les webmasters qui savent créer leur propre interface graphique avec les squelettes de SPIP ; fonctionnalités discrètes, mais qui permettent de réaliser des sites à la navigation beaucoup plus complète qu'auparavant.

On trouvera le détail de ces nouvelles modifications dans l'« Aide en ligne » de l'espace privé de son site, dans la [documentation de SPIP](#) (sur uZine), et dans le nouveau [tutorial sur l'utilisation avancée des boucles](#).

- **Système de référencement de sites.** Le précédent système de *syndication* de sites Web est entièrement refondu. Il est désormais possible de référencer n'importe quel site Web ; pour chaque site référencé, on peut indiquer de manière optionnelle une syndication de contenu (récupérer automatiquement la liste des derniers articles publiés sur un site). De plus, pour chaque site référencé, on peut installer un logo, et lui attribuer des mots-clés.

Les sites référencés peuvent être proposés par les administrateurs, les rédacteurs ou les visiteurs du site public (selon réglage dans la « Configuration précise » du site). Un forum est attribué à chaque site pour discuter dans l'espace privé du référencement (ou non) d'un site ; il est également possible d'attribuer un forum public à chaque site référencé.

Le fonctionnement de la syndication de contenu est affiné : les auteurs et le descriptif de l'article sont récupérés (si le site syndiqué les indique) ; il est possible de bloquer un article syndiqué précis sans bloquer l'intégralité de la syndication. Lorsqu'un site syndiqué n'est plus accessible, ou son fichier backend inutilisable, la syndication est désactivée et les administrateurs se voient signaler le problème (ce qui évite les blocages d'une rubrique contenant un site syndiqué défaillant).

Cette nouvelle fonctionnalité est sans doute la modification la plus visible de cette version 1.3.

- **Éléments dépliables.** Dans l'espace privé, afin de limiter l'encombrement de certaines pages, et de privilégier la présentation de certaines informations, de nombreux éléments apparaissent masqués, mais affichages d'un simple clic sur un triangle noir. Cette fonctionnalité n'est disponible qu'avec Mozilla et MSIE (pour les autres butineurs, les éléments ne sont pas masqués).



- La présentation des mots-clés se fait désormais selon plusieurs menus déroulants, par *groupes* de mots-clés.
- **Date des brèves.** Il est désormais possible de modifier manuellement la date d'une brève

(auparavant, la date était fixée automatiquement lors de la validation et il n'était pas possible de la modifier).

- **Dates imprécises.** Pour les articles et les brèves, il est possible d'indiquer une date imprécise. C'est-à-dire une date sans jour, ou même sans mois. On peut ainsi indiquer une date du genre « 5 mai 2001 » ou « mai 2001 » ou « 2001 ».
- **Upload d'images par FTP.** Pour contourner la limitation imposées par certains hébergeurs qui interdisent l'installation d'images par l'intermédiaire d'un formulaire Web, il est possible d'installer les fichiers des images par FTP dans un dossier « /ecriture/upload ». Ces fichiers seront alors proposés, dans l'espace privé, dans un menu déroulant remplaçant l'interface de téléchargement habituelle.
- **Forum interne des administrateurs.** En plus de l'habituel forum interne accessible à tous les rédacteurs, apparition d'un forum interne réservé aux administrateurs.
- **Nouveau raccourci <cadre>.** Pour afficher un morceau de code dans un article, un nouveau raccourci : <cadre>...</cadre>. Le texte à l'intérieur de ces balises sera affiché dans une fenêtre de formulaire, ce qui facilite le copier-coller par le lecteur.

Cela donne par exemple :

```
<html>
<head>
<title>Le titre</title>
</head>
<body>

<h1>Ma page</h1>

Blah blah blah...

</body>
</html>
```

- Les déplacements de rubriques gèrent de manière plus cohérente le déplacement des brèves qui s'y trouvent.
- Lorsque l'on peut supprimer une rubrique (parce que cette rubrique est vide - on ne peut pas effacer une rubrique contenant des éléments publiés, proposés ou en cours de rédaction), un bouton « Supprimer cette rubrique » apparaît sur la page de cette rubrique (auparavant, il fallait passer par la page « Afficher tout le site »).
- Une rubrique qui ne contient pas d'articles publiés, mais seulement des brèves ou des sites référencés, est désormais accessible sur le site public (auparavant, il fallait au moins un article publié).

Les modifications qui suivent concernent le site public. Elles concernent donc, pour l'essentiel, le système de boucles qui permet de créer les squelettes de l'interface du site public.

- **Modification backend.** Le fichier de backend d'un site sous SPIP peut désormais n'afficher que les articles d'un secteur. « backend.php3 » affichera les derniers articles de l'ensemble du site ; « backend.php3 ?id_rubrique=3 » n'affichera que les derniers articles d'un secteur (où « id_rubrique=3 » indique le numéro du secteur).
- **Backend pour les brèves.** On peut désormais appeler un fichier backend contenant les dernières brèves publiées sur le site : « backend-brevues.php3 ». Possibilité également de restreindre

l'affichage à un secteur.

- **Sélection d'éléments selon un mot-clé ou un groupe de mots.** Il est désormais possible de sélectionner des articles, des brèves ou des sites référencés en fonction d'un nom de mot-clé, ou d'un nom de groupe de mot-clé.

Par exemple :

```
<BOUCLE_importants(ARTICLES){id_rubrique}{titre_mot=importants}>
```

sélectionne les articles de la rubrique courante, liés au mot-clé « importants ».

```
<BOUCLE_importants(ARTICLES){id_rubrique}{type_mot=note}>
```

sélectionne les articles de la rubrique courante, liés à des mots-clés du groupe de mots « Note ».

Limitation : il n'est pas possible de sélectionner selon plusieurs critères « titre_mot » dans une même boucle. Par exemple, on ne peut pas récupérer en une seule boucle les articles associés aux mots « importants » et « résumé ». Pour cela, il faut imbriquer deux boucles successives.

- **Date des rubriques.** Il est désormais possible de trier les rubriques {par date}. La « date » des rubriques est calculée automatiquement : il s'agit de la date du dernier article publié dans cette rubrique ou ses sous-rubriques. Cela permet ainsi d'afficher les rubriques en fonction des derniers articles publiés dans ces rubriques.
- **Nouveau critère d'âge.** Il était possible d'afficher les rubriques en fonction de leur « âge » par rapport à la date actuelle. Par exemple, les articles sélectionnés selon le critère {age < 30} étaient les articles publiés depuis moins de 30 jours. Un nouveau critère apparaît : « age_relatif », qui calcule l'âge par rapport à une date « courante » (par exemple la date d'un article, ou même une date passée dans l'URL de la page).

Ce nouveau critère permet par exemple :

- d'afficher les articles publiés avant ou après un autre article ;
- de créer des affichages sous forme de calendrier (tous les articles publiés en mai 2002, par exemple).
- **Nouveaux squelettes.** Les squelettes fournis en standard avec SPIP sont nommés « article-dist.html », « rubrique-dist.html »... Lorsque l'on réalise ses squelettes personnels, on les nomme « article.html », « rubrique.html »... ; de cette façon, lors d'une mise à jour de SPIP, les squelettes personnels ne sont pas écrasés.
- **Squelettes pour une seule rubrique.** On peut désormais créer un squelette qui ne s'applique qu'à une seule et unique rubrique (et non à ses sous-rubriques). Par exemple : « article=60.html » s'applique à la rubrique 60, mais pas à ses sous-rubriques.

Pour résumer la nouvelle façon de nommer les squelettes :

- « article=60.html » s'applique aux articles de la rubrique 60, mais pas aux articles de ses sous-rubriques ;
- « article-60.html » s'applique à tous les articles de la rubrique 60 et aux sous-rubriques de la rubrique 60 ;
- « article.html » est le squelette personnalisé qui s'applique à l'intégralité du site (si le fichier « article.html » existe, « article-dist.html » n'est plus du tout utilisé) ;
- « article-dist.html » est le squelette fourni par défaut avec SPIP.
- **Classement numéroté.** Pour forcer l'ordre d'affichage d'éléments tels que les rubriques ou les articles, il est très simple de faire précéder leur titre d'un numéro d'ordre (par exemple : « 1. Mon premier article », « 2. Mon deuxième article »...).

Pour forcer l'affichage selon le numéro qui précède le titre, on peut utiliser le critère {par num titre}. Si

l'on se contente d'utiliser {par titre}, on obtient un classement du type : 1, 10, 11, 2, 3...

De plus, pour ne pas afficher ce numéro, on utilise le filtre « supprimer_numero ». Dans les squelettes concernés, il suffit d'afficher le titre ainsi :

```
[(#TITRE|supprimer_numero)]
```

Une bonne partie de ces nouvelles fonctionnalités concerne les utilisateurs confirmés de SPIP, c'est-à-dire les webmestres qui modifient eux-mêmes les squelettes de leur site.

Afin de montrer comment utiliser ces nouvelles fonctions, mais aussi pour réaliser des sites à la navigation plus complète (et complexe) que les sites réalisés avec les squelettes standards, un nouveau tutorial explique [l'utilisation avancée des boucles et des mots-clés](#). Ce tutorial exploite notamment plusieurs des nouvelles fonctionnalités de la version 1.3 (par exemple l'appel d'articles en fonction d'un mot-clé).

Enfin il y a une multitude de petites modifications d'interface, souvent très discrètes, l'optimisation de certaines parties du code, et la correction de nombreux bugs.

SPIP 1.2, SPIP 1.2.1

La **version 1.2** de SPIP est disponible.

Parmi les nouvelles fonctionnalités, les plus importantes sont :

- **Administrateurs à accès restreint**

Cette fonction très demandée (mais à l'utilité toute relative...) permet de créer des administrateurs aux responsabilités limitées à une ou plusieurs rubriques du site — et ainsi de déléguer une partie de la gestion, sans pour autant donner « tout pouvoir » ; pour les rubriques qui ne lui sont pas attribuées, cet administrateur a les mêmes droits qu'un rédacteur. Certaines pages réservées aux administrateurs, qui concernent la gestion globale du site (telles que « Configuration précise », ou la gestion des rédacteurs), ne sont pas accessibles aux *administrateurs à accès restreint*.

- **Messagerie interne**

Un système de messagerie interne complète les outils destinés à faciliter le travail coopératif sur un site SPIP. Les rédacteurs peuvent échanger des messages (à un ou plusieurs destinataires), chaque message ouvrant un forum privé entre ses destinataires. Il est également possible de noter des « pense-bête ». Un calendrier affiche les rendez-vous importants et récapitule l'activité éditoriale du site selon une nouvelle présentation graphique.

La messagerie interne (que l'on peut activer ou désactiver pour l'ensemble du site, mais à laquelle chaque rédacteur peut décider individuellement de ne pas participer) est complétée d'une liste des rédacteurs connectés à l'espace privé. Chaque rédacteur connecté peut être ainsi contacté par l'envoi d'un message, simplement en cliquant sur le logo associé à son nom. Chaque rédacteur peut décider, individuellement, de ne pas apparaître dans la liste des rédacteurs connectés.

- **Nouveau système de cache**

L'espace public (toujours calculé à partir des *squelettes*) bénéficie d'un nouveau moteur (nom de code : « Pantagruel ») et d'un nouveau système de cache. Le système de cache est désormais décomposé en deux opérations : l'analyse des squelettes (création d'un fichier PHP pré-interprété), puis l'intégration des données de la base de données pour chaque page et sauvegarde d'un fichier cache indépendant pour chaque page.

Les gains de vitesse (et de charge sur le serveur) apportés par ce nouveau moteur sont très importants.

- **Flux compressé**

SPIP utilise désormais, lorsque le serveur l'autorise et lorsque le navigateur du visiteur est compatible, la compression des données de PHP4 : les données échangées entre le client et le serveur sont compactées, réduisant ainsi de manière très importante la bande passante utilisée et les temps de chargement.

- **Feuilles de style et variables PHP** pour modifier un peu plus les squelettes

Certaines informations générées à partir de la base de données et des squelettes sont désormais complétées d'indications de [feuilles de style](#). Le webmestre a donc la possibilité, s'il le souhaite, de pousser la personnalisation de sa mise en page. Par exemple : des classes CSS différentes sont attribuées aux liens hypertextes à l'intérieur du site et vers l'extérieur, ce qui permet de les différencier graphiquement (voir : « [Styles des liens hypertextes](#) »).

- **Mots-clés sur les brèves**

Des mots-clés peuvent être associés aux brèves.

- Moteur de recherche interne

Un moteur de recherche interne permet d'effectuer des recherches sur les titres des articles et des brèves.

- Syndication RSS 1.0

La syndication des sites (récupération de fichiers *backend*) par SPIP est désormais compatible avec les fichiers RSS 1.0 (jusque là, seuls les RSS 0.9x étaient compatibles).

- Critères négatifs dans les boucles des squelettes

Il est possible d'utiliser des critères d'exclusion dans les critères de sélection des boucles. Par exemple de choisir les articles dont le surtitre n'est pas égal à « Edito », les rubriques autres que la rubrique 6...

Les utilisateurs trouveront encore une foule de petites modifications graphiques (la plupart discrètes), il y évidemment de nombreuses corrections de bugs, et de nombreuses fonctions ont reçu des optimisations permettant de gagner plus ou moins de temps (très variables selon les sites, les textes...).

SPIP 1.2.1

Une version de SPIP, 1.2.1, est disponible en ligne.

Elle corrige un bug apparu chez *certain*s hébergeurs (notamment Altern), pour des sites ayant effectué la mise-à-jour de la version 1.0.6 à la 1.2. Ce bug se manifeste par la disparition des messages des forums lorsque la messagerie interne de SPIP est activée. Ce problème ne concerne donc que quelques sites.

Si vous avez rencontré ce problème lors d'une mise à jour de votre site, cette version 1.2.1 corrige le problème.

Si l'installation de la version 1.2 n'a pas provoqué de difficultés avec les messages des forums, vous n'avez pas besoin d'effectuer cette mise-à-jour.

SPIP 1.0.3, SPIP 1.0.4, SPIP 1.0.5

1.0.3. Cette version corrige quelques petits bugs dans le moteur typographique, et accélère notablement l'usage du cache.

1.0.4. Dans la foulée, nous sortons la version 1.0.4, qui corrige un bug de la précédente, qui ne concernait que certains serveurs. Si vous aviez installé la version 1.0.3 et rencontré une erreur du type « Parse error on line 394 », installez cette version 1.0.4.

1.0.5. Nouvelle version de SPIP :

- La gestion des sites syndiqués est améliorée. On peut désormais désactiver la syndication dans la page de configuration (pour alléger l'interface).
- Les brèves proposent également des forums internes, utilisables pour la validation (comme pour les articles).
- Une nouvelle page permet de suivre/gérer les forums publics, selon leurs threads, pour chaque article individuel. Accès via la page de chaque article, et via la page générale de suivi des forums.
- La fonctionnalité « doublons » dans les squelettes est améliorée. Il y a désormais des doublons pour les auteurs, les breves, les mots-cles, les articles, les rubriques et les forums.
- Dans le site public, la rapidité est accrue sur certaines grosses pages affichant beaucoup de titres d'articles (notamment plan du site, rubriques, sommaire). En effet, le texte d'un article n'est plus récupéré que quand il est réellement affiché.
- L'envoi de mail marche désormais sur online.fr.
- L'envoi automatique des messages de forum aux auteurs des articles marche de nouveau.

L'histoire minuscule et anecdotique de SPIP

Les prémices de SPIP remontent au courant de l'année 1998 : Pierre Lazuly souhaite développer un système de publication pour faciliter la gestion de son site « [Les chroniques du Menteur](#) ». ARNO* a réalisé en Server Side Includes (une technologie très rudimentaire) un petit outil pour gérer les édits du [Scarabée](#) et, de son côté, Erwan a développé un outil pour gérer [L'Ormitho](#).

Erwan est alors le seul à savoir gérer une base de données, Pierre est en train de s'initier à PHP, et ARNO* ne connaît ni PHP ni les bases de données. Mais Pierre passe ses vacances sur un bateau baptisé « SPIP » ; et comme « SPIP » est l'acronyme de « Système de Publication pour l'Internet », cela suffit à lancer le projet : on a le titre, le reste devrait être facile...

Cependant, malgré quelques essais (un premier système gère un site à base de PHP, mais pas de base de données, les informations étant stockées dans des fichiers selon un format spécifique - une sorte de XML qui s'ignorait -, avec un premier système d'identification des rédacteurs), le projet ne progresse guère. Il faudrait en effet :

- pouvoir réaliser n'importe quel type de site avec un même outil ;
- gérer ce site avec une interface accessible à tous.

Lors d'une soirée, Erwan dessine sur un bout de la nappe en papier du restaurant la structure d'une base de données qui permettrait de réaliser n'importe quelle structure de site. L'esthétique de la chose effraie ses deux compères, et SPIP en reste à ce stade de la nappe de restaurant tâchée de café.

Pierre définit l'utilisation de touches rarement utilisées dans un texte (les accolades notamment) pour créer rapidement de l'italique et du gras, ce qu'il nomme les « raccourcis SPIP ». Le système de publication des éditoriaux en Server Side Includes est traduit en PHP, mais pas d'utilisation de la base de données mySQL.



• Nouveledito				
102	Au secours, mon fils a tiré prenamie est le entraîne de se rejeter !	Ma nique de concepts économiques, ça en jure. Mais parler des concepts économiques nouveaux, c'est encore mieux. Manipuler des concepts économiques illicites, c'est de la nouvelle économie.	2000-05-06	supprimer
1	L'entrepreneuriat, le capital-risque et la mère	Nouvelle économie : bientôt son short ?	2000-02-14	supprimer
2	Le cataclysme du millenaire	On nous présente un bug pour l'an 2000. Ce n'est rien du tout...	1999-10-20	supprimer
3	Vae victis!	Le meilleur des vaincus comme meilleur gage de stabilité de notre civilisation mondiale.	1999-09-26	supprimer
4	Demain sera toujours de nuit	L'optimisme est dans l'air du temps et la langue de Jospin est en plein de ski véritable.	1999-09-17	supprimer
5	The Thierry Marrecq's Internet Fan Page	Un éditorial à l'Homme de l'Année 1998.	1999-07-19	supprimer
6	Des amorceurs au service des Etats-Unis : le MPRI	A la suite de l'article sur le le corridor, le Scarabée entreprend une série sur les interventions négligées de la coalition de Koweït.	1999-07-12	supprimer

L'interface privée du Scarabée

Juste avant l'été 2000, ARNO* réalise le site des éditions [Vuibert](#), dont le principe est un système PHP/mySQL, une interface privée où les personnels de l'entreprise enrichissent eux-mêmes le site, et un système de droits qui permet à certaines personnes (les « administrateurs » du site) de valider certains éléments avant leur mise en ligne. À partir des éléments fournis par les éditeurs, le système permet en outre de fabriquer des documents de gestion interne à partir de fichiers HTML contenant des éléments conditionnels, auxquels on peut attribuer des filtres, ce qui deviendra un des principes des squelettes de



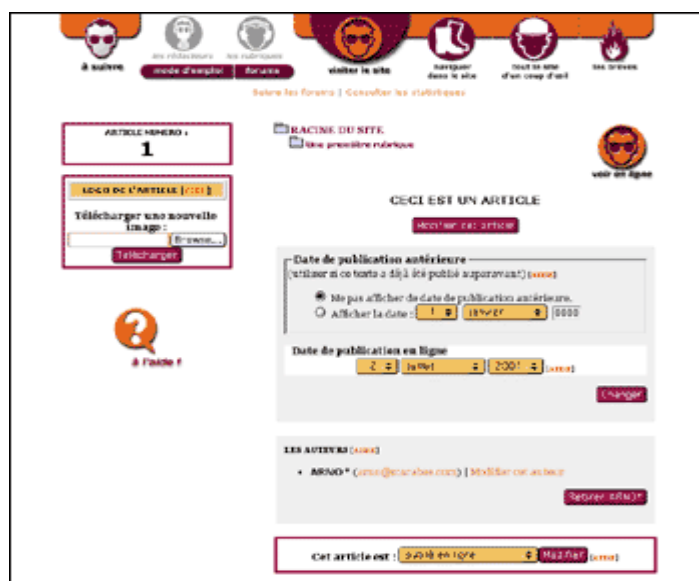
L'interface de gestion du site Vuibert

Parallèlement, avec Fil, il crée un système de publication simplifié pour gérer les « Cahiers documentaires » du [Monde diplomatique](#) pour lesquels, notamment, le système de raccourcis typographiques est plus développé. La fonction qui gère la typographie française et les raccourcis est diffusée à partir de la fin mai 2000 sous la forme d'un fichier intitulé « spilib.inc ».

Durant l'été 2000, le Minirézo décide de relancer son site uZine, sous la forme d'un site dynamique auquel n'importe qui pourrait participer. ARNO* développe un outil à base de PHP et de MySQL, dont la particularité est la simplicité de l'interface de gestion du site. L'ensemble est affreusement mal programmé, mais fonctionne...

En septembre 2000, le lancement d'uZine 2 avec ce système valide l'idée qu'on peut utiliser une interface graphique très simple pour gérer un site relativement complexe, afin que n'importe qui puisse participer sans connaissances techniques.

L'objectif de pouvoir réaliser n'importe quel type de site est écarté (le système correspond, à la base, aux besoins d'uZine 2), mais il est décidé que le système allait servir de base au système SPIP lui-même.



L'interface d'origine de SPIP

Cette première version comprend un correcteur orthographique basé sur le dictionnaire des mots communs de l'[ABU](#). Ce correcteur sera finalement abandonné : impossible à diffuser à cause de la taille du dictionnaire (plusieurs mégaoctets, plus de 300 000 mots) et, appliqué à un texte très long, il mettait n'importe quel serveur sur les genoux... On trouve également une exportation automatique de l'intégralité d'une rubrique vers un autre site (fonctionnalité elle aussi abandonnée, et remplacée par un système de syndication de contenus) ; ainsi, les sites *Insurgence* et [Radiophare](#) proposaient-ils des textes tirés de rubriques d'uZine, récupérés automatiquement et reformatés selon leur propre interface graphique.

Antoine participe à partir de ce moment au développement de SPIP, Fil soutient le projet, et le développement continue dans l'optique d'offrir un système complet sous licence libre.

Une procédure d'installation automatisée est intégrée, le principe des squelettes permettant de réaliser des interfaces graphiques sans utiliser PHP est élaboré, un système de cache est installé, et surtout des modifications importantes du système d'authentification des rédacteurs permettent de faire fonctionner SPIP chez un grand nombre d'hébergeurs.

Quelques semaines avant le lancement officiel de SPIP, les sites [uZine](#), du [Monde diplomatique](#) et de [Vacarme](#) testent le système en conditions réelles d'utilisation, et permettent de valider le système de cache, la gestion d'une grande quantité d'information et le principe de l'interface de gestion d'un site.

Le 1er juillet 2001 : **SPIP 1.0** est lancé officiellement. L'intervalle de temps important entre l'ouverture d'uZine 2 (avec une préversion de SPIP) et le lancement de SPIP est dû à plusieurs éléments :

- développer de nouvelles fonctionnalités, stabiliser le produit (éliminer des bugs), nettoyer une partie du code (qui était particulièrement sale), assurer une plus grande compatibilité avec de nombreux hébergeurs ;
- redessiner une interface graphique pour l'espace privé, qui permette d'inclure et hiérarchiser les 200 000 nouvelles fonctionnalités ajoutées au produit initial ;
- tester les choix du système sur plusieurs sites aux contenus et aux fréquentations très différents ;
- rédiger une documentation complète du système (une véritable plaie !).

Octobre 2001 : **[SPIP 1.2](#)** (il n'y a pas eu de version officielle 1.1).

Le processus de développement a évolué : en effet, depuis le lancement officiel, il y a d'autres utilisateurs de SPIP que ses développeurs ! Ainsi, les nouvelles fonctionnalités répondent beaucoup plus aux besoins réels exprimés par les webmasters (et non plus aux besoins d'uZine), plusieurs informaticiens compétents apportent ponctuellement des solutions pour le développement, et le débogage se fait quasiment en temps réel.

Janvier 2002 : **[SPIP 1.3](#)**.

Le développement continue, avec son lot de [nouveauautés](#). Un changement dans le développement : de nombreux utilisateurs sont désormais très compétents avec SPIP. De ce fait :

- les réponses aux questions des utilisateurs débutants sont largement prises en charge par d'autres utilisateurs, ce qui libère énormément de temps pour le développement du système (le lancement officiel de SPIP avait provoqué une charge de travail énorme pour les développeurs, dans l'explication de l'utilisation du système) ;

- ces utilisateurs devenant plus compétents, les nouvelles fonctionnalités de SPIP sont moins spectaculaires, et concernent largement une utilisation poussée du système.



L'interface de SPIP 1.3

Septembre 2002 : [SPIP 1.4](#).

Refonte radicale de l'interface de l'espace privé ; le nombre de fonctionnalités devenait trop important pour l'ancienne interface, la nouvelle permet de mieux structurer et hiérarchiser les fonctions de SPIP. Fonction très attendue : SPIP permet désormais d'incorporer des documents joints (notamment multimédia) à son site.



L'interface de SPIP 1.4

Décembre 2002 : [SPIP 1.5](#).

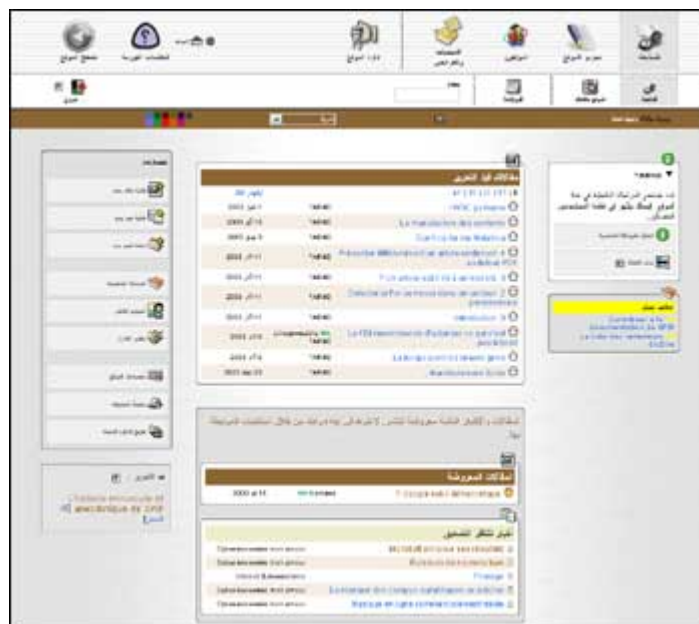
Cette version propose de nouveaux squelettes par défaut, nettement plus compatibles avec la norme xhtml. Les autres modifications sont beaucoup plus discrètes pour l'utilisation quotidienne de SPIP, mais renforcent nettement la stabilité et la cohérence du système.

Mai 2003 : [SPIP 1.6](#).

L'énorme nouveauté de cette version est la possibilité de changer la langue de l'espace privé : on peut désormais utiliser SPIP anglais, italien, espagnol, danois, allemand, arabe, créole réunionnais, vietnamien... Un outil spécifique facilitant la traduction de l'interface est créé. Les volontaires pour proposer des traductions se regroupent sur la [liste spip-trad](#).

Novembre 2003 : [journée SPIP au Médialab](#).

Pascale organise une journée de rencontres entre les développeurs, les traducteurs et les créateurs de sites.



L'interface de SPIP 1.6 en arabe

N.B. L'interface graphique est affichée de droite à gauche.

Janvier 2004 : [SPIP 1.7](#).

La principale nouveauté de cette version est d'introduire le multilinguisme : un site sous SPIP peut contenir des articles dans plusieurs langues, gérer des règles typographiques et des affichages automatiques (dates, formulaires...) dans plusieurs langues, et présenter les liens entre les différentes traductions d'un article.



Avril 2005 : [SPIP 1.8](#).

Une année de travaux. L'interface graphique est remaniée, l'ergonomie évolue notablement. Sous le capot, un nouveau moteur de « compilation » des squelettes ouvre des perspectives de développements inédites. SPIP introduit de plus des mécanismes client-serveur (certaines fonctions, difficiles à livrer « installées » avec SPIP — comme le correcteur d'orthographe ou la production de formules mathématiques —, sont effectuées par des serveurs, chaque site utilisant ainsi une ressource centralisée).

Le noyau des développeurs accueille Emmanuel, qui avait publié sur [SPIP Contrib'](#) le nouveau moteur, ensuite adopté et finalisé pour cette version. Le [projet de mastère de Diala](#), graphiste, sert de base à la nouvelle interface. On note que les contributions « extérieures » sont de plus en plus « touffues » (comprendre : de haut niveau).



SPIP 1.9, interface d'activation des plugins

Premier juillet 2006, pour le cinquième anniversaire de la première version officielle, sortie de [SPIP 1.9](#). Un système de plugins permet d'enrichir SPIP sans devoir modifier le noyau. Une large variété de filtres graphiques permet de créer des images typographiques, d'extraire et manipuler des couleurs des images, et de retravailler les images. Les squelettes de base passent en XHTML strict. Les fichiers sont réorganisés et nettement mieux structurés.

L'équipe des développeurs s'enrichit de trois nouveaux membres : James, Romy et Cédric.